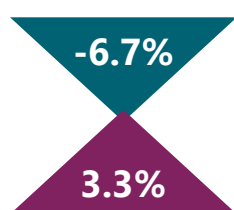


16 Medi 2022

Ynglŷn â'r datganiad hwn

Mae'r cyhoeddiad hwn yn cyflwyno data a gasglwyd gan gyrff dyfarnu ar dystysgrifau galwedigaethol a thystysgrifau cymwysterau eraill a gyhoeddwyd yng Nghymru rhwng mis Ebrill a mis Mehefin (chwarter 2) 2022. Nid yw'r cyhoeddiad hwn bellach yn cynnwys cymwysterau Bagloriaeth Cymru na chymwysterau'r Dystysgrif Her Sgiliau. Ceir rhagor o wybodaeth am y newid hwn yn y nodiadau cefndir, yn ogystal â gwybodaeth am sut mae COVID-19 wedi effeithio ar yr ystadegau hyn. Ar adeg ei gyhoeddi, nid oedd data wedi'i gyflwyno gan un corff dyfarnu. Fel arfer, mae'r corff dyfarnu hwn yn cyfrif am lai na 0.1% o dystysgrifau mewn unrhyw chwarter penodol. Nodir bod rhai ffigurau hanesyddol (o chwarter 3 2018 hyd at chwarter 1 2022) yn wahanol i adroddiadau blaenorol oherwydd data wedi'u ddiweddarau gan gorff dyfarnu.

Uchafbwyntiau



Dyfarnwyd **48,155** o dystysgrifau yn chwarter 2 2022. Mae hwn yn ostyngiad o **6.7%** o'i gymharu â'r un chwarter yn 2021.

Rhwng Gorffennaf 2021 a Mehefin 2022, dyfarnwyd **247,420** o dystysgrifau, cynnydd o **3.3%** o gymharu â'r flwyddyn flaenorol.



Rhwng Ch2 2021 a Ch2 2022 gwelodd naw o'r pymtheg sector ostyngiad mewn tystysgrifau. Roedd y gostyngiad mwyaf mewn Paratoi ar gyfer bywyd a Gwaith.



Rhwng Ch2 2021 a Ch2 2022 gwelodd pump o'r deg lefel ostyngiad mewn tystysgrifau ac ni ddyfarnwyd tystysgrif ar lefel 8.. Lefel 2 welodd y gostyngiad mwyaf o ran nifer y tystysgrifau.

Dolenni cyflym

[Ystadegau](#)

[Cyfanswm y tystysgrifau](#)

[Tystysgrifau yn ôl lefel](#)

[Tystysgrifau yn ôl MPS](#)

[Y 10 prif gorff dyfarnu](#)

[Y 10 cymhwyster uchaf](#)

[Sgiliau Hanfodol Cymru](#)

[Cymwysterau galwedigaethol cymeradwy](#)

Cyswllt

Swyddog Gwyddor Data:

Deborah Roberts

01633 373 250

ystadegau@cymwysteraucymru.org

Ymholiadau gan y cyfryngau:

01633 373 222

cyfryngau@cymwysteraucymru.org

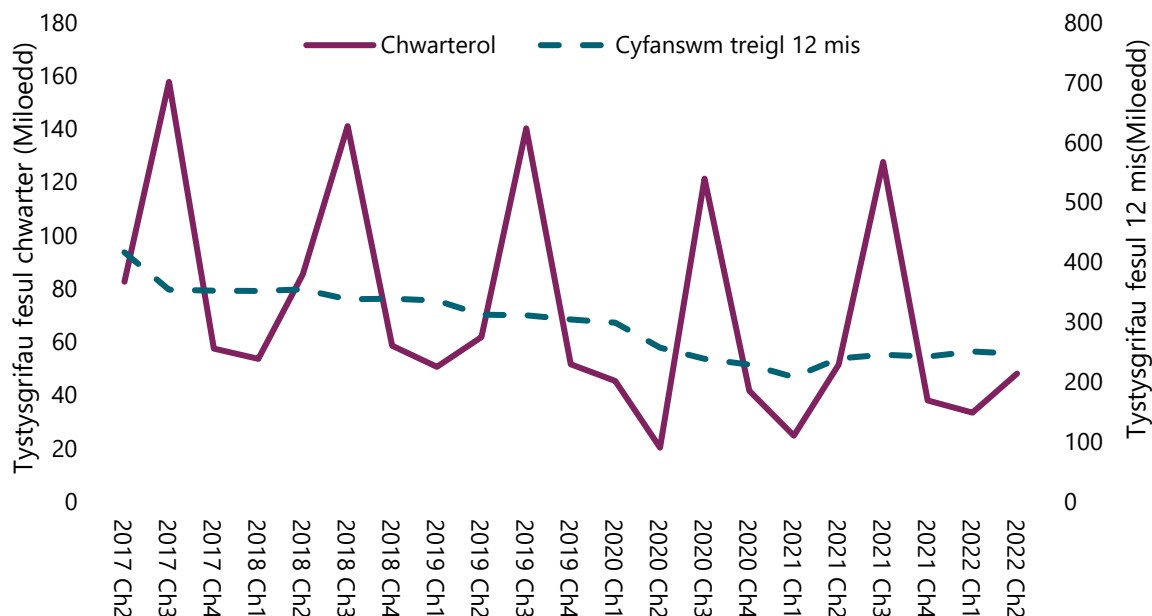
Diweddariad nesaf: Tachwedd 2022

Ystadegau

Cyfanswm y dystysgrifau a thuenniadau hanesyddol

Ffigur 1: Nifer y dystysgrifau a ddyfarnwyd yn ystod y 5 mlynedd diwethaf

Tystysgrifau chwarterol a blynyddol a ddyfarnwyd ar gyfer cymwysterau galwedigaethol a chymwysterau eraill.



Ffynhonnell: Casgliad data cymwysterau galwedigaethol Cymwysterau Cymru gan gyrff dyfarnu
Gellir dod o hyd i ddata llawn yn Nhabl 1 y tablau data a gyhoeddwyd ochr yn ochr â'r cyhoeddiad hwn
Gall ffigurau hanesyddol fod yn wahanol i adroddiadau blaenorol oherwydd data wedi'u diweddarau gan gorff dyfarnu.

Cymhariaeth Chwarterol

Dyfarnwyd 48,155 o dystysgrifau yn chwarter 2 (Ch2) 2022. Mae hwn yn ostyngiad o 6.7% o gymharu â Ch2 2021.

Cymhariaeth Flynyddol

Rhwng Gorfennaf 2021 a Mehefin 2022, dyfarnwyd 247,420 o dystysgrifau, cynnydd o 3.3% o gymharu â'r flwyddyn flaenorol. Mae manylion ffactorau allanol sy'n debygol o fod wedi cyfrannu at newidiadau i'w gweld yn y nodiadau cefndir

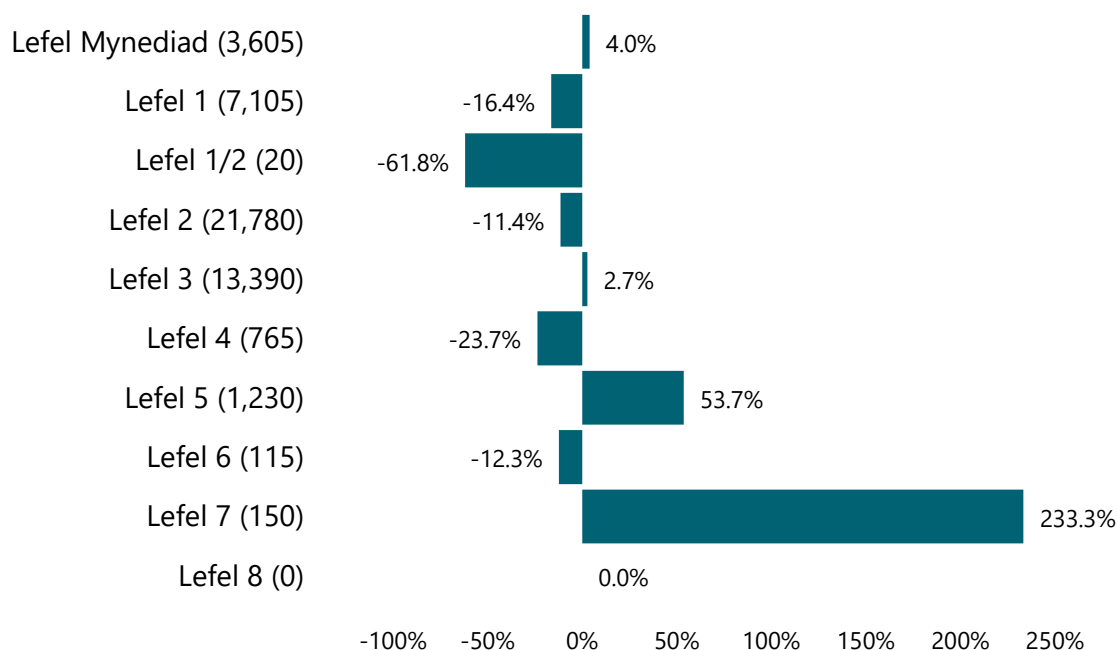
Nid yw'r ystadegau hyn bellach yn cynnwys cymwysterau Bagloriaeth Cymru na chymwysterau'r Dystysgrif Her Sgiliau (gweler nodiadau cefndir). Er mwyn helpu defnyddwyr i bontio i'r dull newydd hwn, mae'r cyfansymiau chwarterol a blynyddol a gyfrifwyd ar yr hen sail (h.y. Bagloriaeth Cymru a THS) i'w gweld yn nhabl 1b y tablau data a gyhoeddwyd ochr yn ochr â'r datganiad hwn.

Tystysgrifau yn ôl lefel

Ffigur 2: Nifer y tystysgrifau a ddyfarnwyd yn ôl lefel

Canran y newid mewn tystysgrifau a ddyfarnwyd yn ôl lefel, Ch2 2022 o gymharu â Ch2 2021

Dangosir cyfanswm y tystysgrifau ar gyfer Ch2 2022 mewn cromfachau



*Ffynhonnell: Casgliad data cymwysterau galwedigaethol Cymwysterau Cymru gan gyrrff dyfarnu
Gellir dod o hyd i ddata llawn yn Nhabl 2 y tablau data a gyhoeddwyd ochr yn ochr â'r cyhoeddiad hwn
Gall ffigurau hanesyddol fod yn wahanol i adroddiadau blaenorol oherwydd data wedi'u diweddaru gan gorff dyfarnu.*

Lefelau 2 a 3 oedd y lefelau a ddyfarnwyd fwyaf yn Ch2 2022, a gyda'i gilydd, y rhain oedd 73.0% o'r holl dystysgrifau. Roedd Lefelau 4 ac uwch yn cyfrif am 4.7% yn unig o'r holl dystysgrifau a ddyfarnwyd.

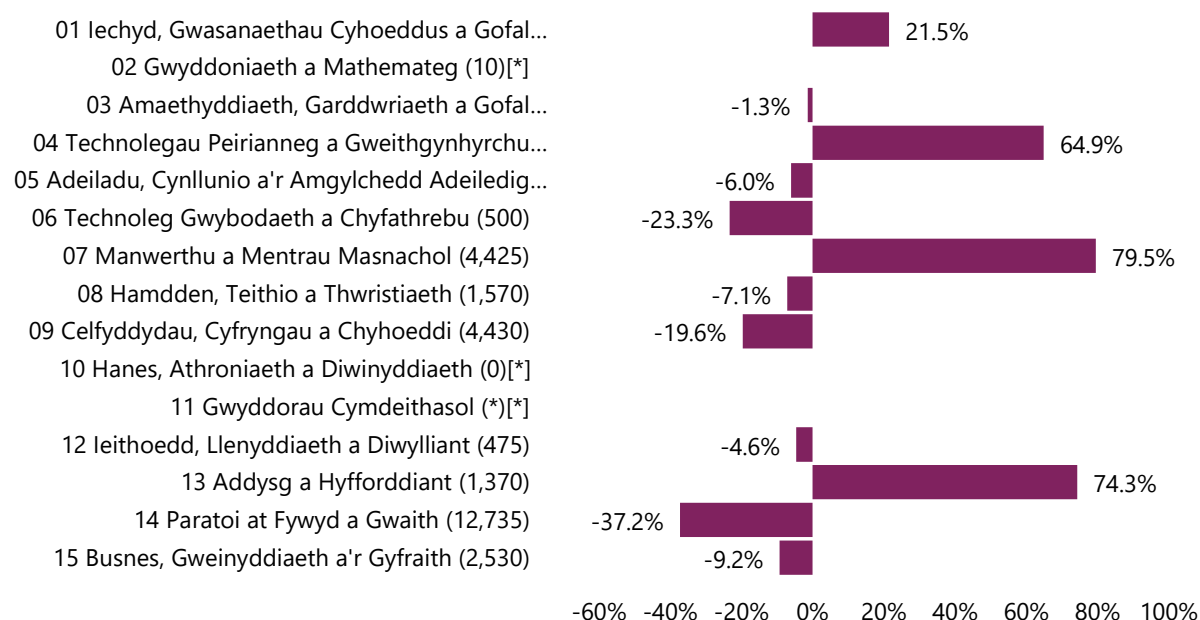
Gwelodd pump o'r deg lefel ostyngiad chwarterol mewn tystysgrifau o gymharu â Ch2 2021, ac ni ddyfarnwyd tystysgrif ar lefel 8. Roedd y gostyngiad mwyaf ar Lefel 2, a ostyngodd 2,790 tystysgrif. Roedd y gostyngiad cyfrannol mwyaf ar Lefel 1/2, a ostyngodd o 35 o dystysgrifau. Mae hyn yn cynrychioli gostyngiad o 61.8% o'i gymharu â Ch2 2021. Gwelodd lefel 7 y cynnydd cyfrannol mwyaf o 233.3% neu 105 o dystysgrifau o'i gymharu â Ch2 2021.

Tystysgrifau yn ôl maes pwnc sector (MPS)

Ffigur 3: Tystysgrifau a ddyfarnwyd yn ôl maes pwnc sector

Canran y newid mewn tystysgrifau a ddyfarnwyd yn ôl MPS, Ch2 2022 o gymharu â Ch2 2021

Dangosir cyfanswm y tystysgrifau ar gyfer Ch2 2022 mewn cromfachau



[*] Mae Meysydd Pwnc Sector sydd â llai na 100 o dystysgrifau yn y naill chwarter a'r llall wedi cael eu cyfyngu.

Ffynhonnell: Casgliad data cymwysterau galwedigaethol Cymwysterau Cymru gan gyrrff dyfarnu

Gellir dod o hyd i ddata llawn yn Nhabl 4 y tablau data a gyhoeddwyd ochr yn ochr â'r cyhoeddiad hwn

Gall ffigurau hanesyddol fod yn wahanol i adroddiadau blaenorol oherwydd data wedi'u diweddarau gan gorff dyfarnu.

Yr MPS gyda'r nifer fwyaf o dystysgrifau a ddyfarnwyd yn Ch2 2022 oedd 'Paratoi ar gyfer Bywyd a Gwaith' a oedd yn cyfrif am 26.4% o'r holl dystysgrifau. 'Iechyd, Gwasanaethau Cyhoeddus a Gofal' oedd yr ail MPS a ddyfarnwyd fwyaf, sef 24.3%.

Y sector 'Iechyd, Gwasanaethau Cyhoeddus a Gofal' a welodd y cynnydd chwarterol mwyaf mewn tystysgrifau, gan gynyddu o 9,635 tystysgrif yn Ch2 2021 i 11,710 yn Ch2 2022. Y sector gyda'r cynnydd canrannol mwyaf oedd 'Manwerthu a Mentrau Masnachol' a welodd gynnydd chwarterol o 79.5%.

Er mai dyma'r MPS sydd â'r nifer uchaf o dystysgrifau yn Ch2 2022, gwelwyd gostyngiad o 37.2%, neu 7,555 o dystysgrifau, yn 'Paratoi ar gyfer Bywyd a Gwaith' o gymharu â Ch2 2021.

Y 10 prif gorff dyfarnu

Ar 1 Medi 2022, roedd 92 o [gyrff dyfarnu](#) cydnabyddedig yng Nghymru.

Tabl 1: Y 10 prif gorff dyfarnu yn ôl nifer y dystysgrifau a ddyfarnwyd rhwng Gorffennaf 2021 a Mehefin 2022

| Corff Dyfarnu | Rhwng Gorffennaf 2020 a Mehefin 2021 | Rhwng Gorffennaf 2021 a Mawrth 2022 | Safle rhwng Gorffennaf 2020 a Mehefin 2021 | Safle rhwng Gorffennaf 2021 a Mehefin 2022 | Newid o ran Safle |
|---------------|--------------------------------------|-------------------------------------|--|--|-------------------|
| City & Guilds | 64,085 | 57,070 | 1 | 1 | ↔ +0 |
| Pearson | 48,090 | 34,235 | 2 | 2 | ↔ +0 |
| Highfield | 12,555 | 23,180 | 5 | 3 | ↑ +2 |
| CBAC | 17,625 | 19,890 | 3 | 4 | ↓ -1 |
| Agored Cymru | 15,405 | 15,390 | 4 | 5 | ↓ -1 |
| LIBF | 11,745 | 11,485 | 6 | 6 | ↔ -0 |
| QA | 5,475 | 9,860 | 10 | 7 | ↑ +3 |
| ABRSM | 5,705 | 9,555 | 8 | 8 | ↔ +0 |
| NCFE | 8,330 | 6,380 | 7 | 9 | ↓ -2 |
| QNUK | 4,175 | 5,945 | 13 | 10 | ↑ +3 |

*Ffynhonnell: Casgliad data cymwysterau galwedigaethol Cymwysterau Cymru gan gyrff dyfarnu
Ceir rhestr lawn o'r 50 corff dyfarnu uchaf yn Nhabl 8 y tablau data a gyhoeddwyd ochr yn ochr â'r cyhoeddiad hwn
Gall ffigurau hanesyddol fod yn wahanol i adroddiadau blaenorol oherwydd data wedi'u diweddaru gan gorff dyfarnu.*

Oherwydd yr amrywiaeth o gymwysterau a gynigir gan wahanol gyrff dyfarnu, mae'n debygol bod COVID-19 wedi effeithio'n wahanol ar gyrff dyfarnu unigol.

Roedd y 10 corff dyfarnu uchaf a ddangosir yn Nhabl 1 yn cyfrif am 78.0% o'r holl dystysgrifau a ddyfarnwyd rhwng Gorffennaf 2021 a Mehefin 2022. Mae City & Guilds yn parhau i ddyfarnu'r nifer fwyaf o dystysgrifau, er gwaethaf gostyngiad blynyddol o 10.9%. Mae Pearson yn parhau yn yr ail safle er gwaethaf gostyngiad blynyddol o 13,855 o dystysgrifau. Symudodd Highfield i fyny ddau safle oherwydd cynnydd o 10,625 o dystysgrifau. Syrthiodd CBAC un lle yn y 10 uchaf, er gwaethaf cynnydd blynyddol o 2,265 o dystysgrifau.

Y 10 cymhwyster uchaf

Tabl 2: Y 10 cymhwyster uchaf yn ôl dystysgrifau a ddyfarnwyd yn y chwarter hwn

| Cymhwyster | 2021 Ch2 | 2022 Ch2 |
|--|-------------|-------------|
| NCFE Tystysgrif Lefel 2 mewn Cydraddoldeb ac Amrywiaeth | 3,050 | 2,560 |
| Highfield Dyfarniad Lefel 3 Cymorth Cyntaf ar frys yn y Gwaithle (RQF) | 1,250 | 1,910 |
| QA Lefel 3 Dyfarniad mewn Cymorth Cyntaf Brys yn y Gwaith (RQF) | 1,150 | 1,625 |
| Highfield Level 2 Award in Food Safety for Catering (RQF) | 670 | 1,170 |
| City & Guilds Lefel 2 Iechyd a Gofal Cymdeithasol: Craidd | 680 | 1,085 |
| City & Guilds Dyfarniad Lefel 2 mewn Sgiliau Llythrennedd Digidol Hanfodol | 950 | 1,015 |
| QNUK Level 3 Award in Emergency First Aid at Work (RQF) | 420 | 595 |
| Cambridge English Level 5 Certificate in Teaching English to Speakers of Other Languages (CELTA) | 15 | 555 |
| QA Lefel 3 Dyfarniad mewn Cymorth Cyntaf yn y Gwaith (RQF) | 425 | 470 |
| RSPH Level 2 Award in Food Safety and Hygiene | 95 | 430 |

Ffynhonnell: Casgliad data cymwysterau galwedigaethol Cymwysterau Cymru gan gyrrff dyfarnu Ceir rhestr lawn o'r 50 cymhwyster uchaf yn Nhabl 9 y tablau data a gyhoeddwyd ochr yn ochr â'r cyhoeddiad hwn Gall ffigurau hanesyddol fod yn wahanol i adroddiadau blaenorol oherwydd data wedi'u diweddaru gan gorff dyfarnu.

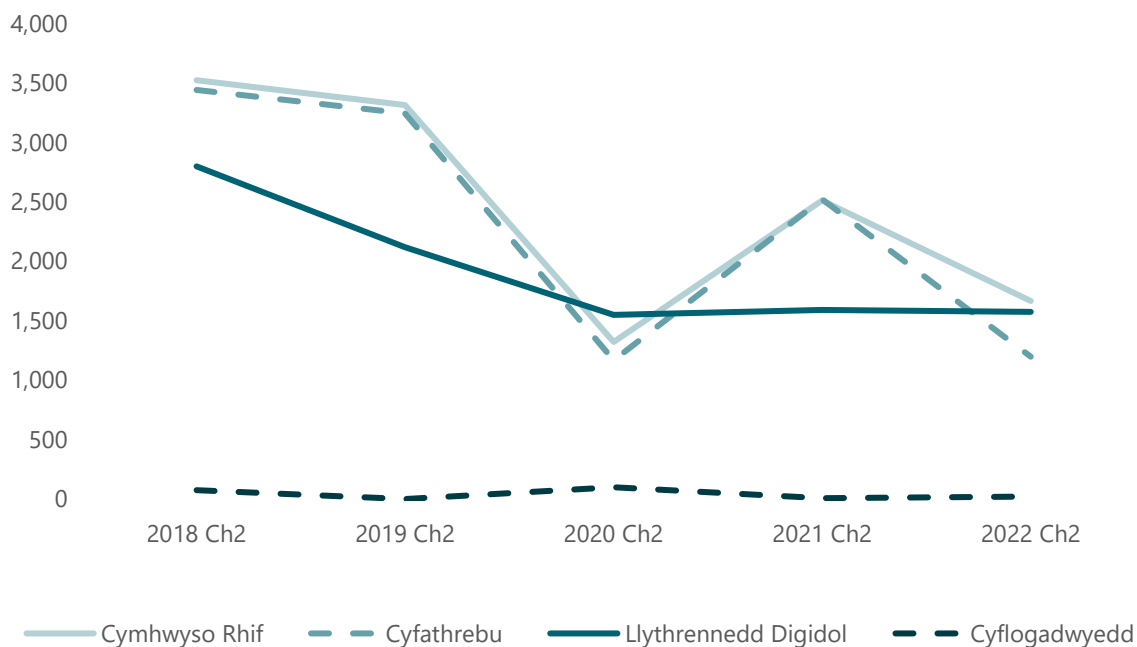
Roedd y 10 cymhwyster uchaf yn cyfrif am 23.7% o'r holl dystysgrifau a ddyfarnwyd yn Ch2 2022. O'r 10 cymhwyster uchaf hyn, o'i gymharu â Ch2 2021, Dyfarniad Lefel 3 Highfield mewn Cymorth Cyntaf Brys yn y Gwaith (RQF) a welodd y cynnydd mwyaf o 660 o dystysgrifau.

Cambridge English Level 5 Certificate in Teaching English to Speakers of Other Languages (CELTA) oedd â'r cynnydd cyfrannol mwyaf o 4,176.9%. NCFE Tystysgrif Lefel 2 mewn Cydraddoldeb ac Amrywiaeth oedd yr unig gymhwyster o'r 10 uchaf a ostyngodd, 16.1% neu 490 o dystysgrifau.

Sgiliau Hanfodol Cymru (SHC)

Ffigur 4: Tystysgrifau Sgiliau Hanfodol Cymru yn ôl pwnc

Tystysgrifau Sgiliau Hanfodol Cymru Ch2 yn ôl pwnc, 2018 i 2022



*Ffynhonnell: Casgliad data cymwysterau galwedigaethol Cymwysterau Cymru gan gyrff dyfarnu
Ceir rhestr lawn o'r 50 cymhwyster uchaf yn Nhabl 11 y tablau data a gyhoeddwyd ochr yn ochr â'r cyhoeddiad hwn*

O gymharu â Ch2 2021, gostyngodd cyfanswm y tystysgrifau ar gyfer cymwysterau Sgiliau Hanfodol Cymru 32.8% yn Ch2 2022. Sbardunwyd hyn gan ostyngiadau mewn tystysgrifau Cyfathrebu a ostyngodd 52.6%, a thystysgrifau Cymhwyso Rhif a ostyngodd 33.6%.

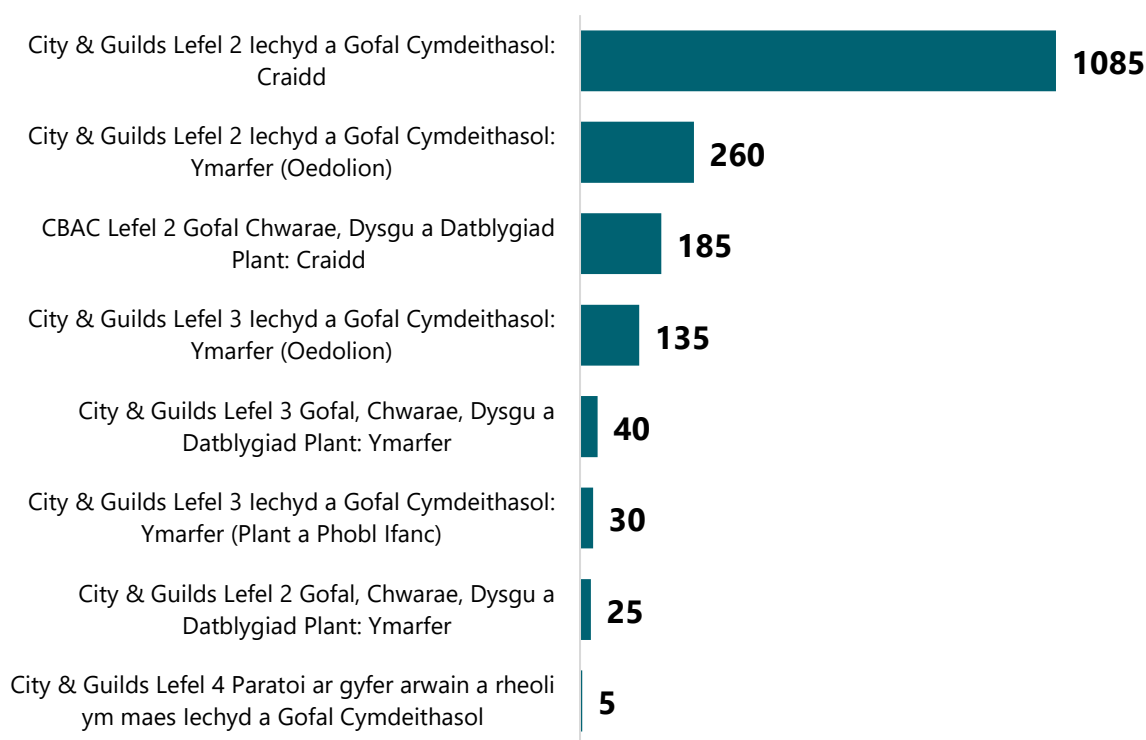
Gostyngodd tystysgrifau ar bob lefel ac eithrio lefel Mynediad a gynyddodd 3.4% neu 25 o dystysgrifau. Cymwysterau Lefel 1 oedd â'r gostyngiad mwyaf, sef 1,385 o dystysgrifau.

Cymwysterau Galwedigaethol Cymeradwy

Mae cymwysterau galwedigaethol cymeradwy wedi'u cynllunio a'u gwneud i Gymru. Ar hyn o bryd mae cymwysterau galwedigaethol cymeradwy ar gael yn y sector lechyd a Gofal Cymdeithasol a'r sector Adeiladu a'r Amgylchedd Adeiledig.

Ffigur 5: Faint o dystysgrifau a ddyfarnwyd mewn cymwysterau cymeradwy?

Nifer y dystysgrifau a ddyfarnwyd ar gyfer cymwysterau galwedigaethol cymeradwy a ddyfarnwyd yn Ch2 2022.



*Ffynhonnell: Casgliad data cymwysterau galwedigaethol Cymwysterau Cymru gan gyrff dyfarnu
Ceir rhestr lawn o'r 50 cymhwyster uchaf yn Nhabl 13 y tablau data a gyhoeddwyd ochr yn ochr â'r cyhoeddiad hwn*

Yn Ch2 2022, dyfarnwyd 1,765 o dystysgrifau ar draws wyth cymhwyster galwedigaethol cymeradwy, cynnydd o 1,075 o'i gymharu â Ch2 2021 pan mai dim ond 695o dystysgrifau a ddyfarnwyd ar draws tri chymhwyster galwedigaethol cymeradwy.

© (2022) Rhoddir caniatâd i'w atgynhyrchu ar yr amod y cyfeirir at Cymwysterau Cymru fel y ffynhonnell wreiddiol