

# Dadansoddiad Cydraddoldeb o Gymwysterau Cyffredinol yn Haf 2021

**Awduron:** John Fuery  
Mark Hogan CStat  
Hannah Williams  
01633 373 253  
[statistics@qualificationswales.org](mailto:statistics@qualificationswales.org)

**Ymholiadau gan y cyfryngau:** Alan Morris  
01633 373 216  
[comms@qualificationswales.org](mailto:comms@qualificationswales.org)

# 1 Cynnwys

2	Pwyntiau allweddol .....	4
3	Cyflwyniad .....	6
4	TGAU .....	8
4.1	Data .....	8
4.2	Dadansoddiad yn seiliedig ar fodel TGAU .....	11
4.3	Rhywedd .....	13
4.4	Darpariaeth Anghenion Addysgol Arbennig (AAA) .....	14
4.5	Cymhwyster am Brydau Ysgol Am Ddim (PYD) .....	15
4.6	Ethnigrwydd .....	16
5	Atodiad I - Nodiadau cefndir .....	17
5.1	Data .....	17
5.1.1	Data TGAU .....	17
5.1.2	Data UG .....	17
5.1.3	Data Safon Uwch .....	18
5.2	Dulliau .....	18
5.3	Pwrpas ac ymdriniaeth y datganiad hwn .....	18
5.4	Newidiadau i'r ystadegau hyn .....	19
5.5	Dylanwadau allanol .....	19
5.6	Cyfyngiadau data .....	19
5.7	Pwy ydym ni .....	20
5.8	Ein hystadegau .....	20
5.9	Sicrwydd ansawdd .....	20
5.10	Diwygiadau .....	20
5.11	Talgrynnu a Chyfrinachedd .....	20
5.12	Defnyddwyr yr ystadegau hyn .....	21
5.13	Ystadegau a chyhoeddiadau cysylltiedig .....	21
5.14	Gwybodaeth ddefnyddiol .....	21
5.15	Y diweddariad nesaf .....	21

5.16	Adborth defnyddwyr .....	21
6	Atodiad II - Bylchau cyrhaeddiad disgrifiadol .....	22
6.1	TGAU .....	22
6.2	UG .....	25
6.3	Safon Uwch.....	28
7	Atodiad III - Manylion technegol dadansoddi yn seiliedig ar fodel.....	31
8	Atodiad IV - UG .....	34
8.1	Data .....	34
<b>8.2</b>	<b>Dadansoddiad yn seiliedig ar fodel UG.....</b>	<b>36</b>
9	Atodiad V - Safon Uwch.....	39
9.1	Data .....	39
9.2	Dadansoddiad seiliedig ar fodel Safon Uwch .....	41

## 2 Pwyntiau allweddol

- Mae'r datganiad ystadegau arbrofol hwn yn diweddarar'r datganiad ystadegau swyddogol yn 2020 a luniwyd mewn ymateb i ddiddordeb rhanddeiliaid.
- Mae'r dadansoddiad hwn wedi defnyddio'r data mwyaf cynhwysfawr sydd ar gael, ond i ddarparu dadansoddiad cyson mae'n canolbwyntio ar y prif grŵp oedran ar gyfer pob cymhwyster cyffredinol ar gyfer dysgwyr mewn ysgolion a gynhelir yn unig. Felly, gall ffigurau fod yn wahanol i ystadegau cyhoeddus eraill sy'n cynnwys pob grŵp oedran.
- Mae'r datganiad hwn yn cynnwys data canlyniadau ar gyfer 2017-2021. Roedd canlyniadau yn 2021 yn raddau a bennwyd gan ganolfannau yn seiliedig ar asesiad gan athrawon. Y canlyniadau yn 2020 oedd y gorau o radd asesu'r ganolfan a'r radd a gyfrifwyd. Dyfarnwyd canlyniadau yn 2017-2019 yn seiliedig ar berfformiad mewn arholiadau ac asesiad di-arholiad cyn y pandemig.
- Oherwydd bod y samplau'n fach, mae data cefndir ethnig wedi'i agregu i grwpiau ethnig ehangach, wedi'u categorio yn unol â [Chanllawiau'r Swyddfa Ystadegau Gwladol](#). Er mwyn osgoi lleihau maint samplau ymhellach, mae'r categori 'anhysbys neu heb ei nodi' wedi'i gyfrif yn y grŵp cefndir ethnig lleiafrifol.
- Gwelwyd cynnydd nodedig yng nghyfran y dysgwyr TGAU a oedd yn gymwys i gael prydau ysgol am ddim (eFSM) yn 2021. Gall hyn fod yn gysylltiedig â'r pandemig a gallai effeithio ar y berthynas rhwng statws eFSM a chyrhaeddiad yn 2021.
- Cyflwynir canlyniadau yn ôl nodweddion dysgwr, a'r gwahaniaethau mewn canlyniadau rhwng grwpiau o ddysgwyr â nodweddion gwahaniaeth (bylchau cyrhaeddiad) yn atodiad II.
- Mae'r dadansoddiad sy'n seiliedig ar fodel ar gyfer TGAU yn defnyddio asesiad athro Cyfnod Allweddol 3 i reoli ar gyfer cyrhaeddiad blaenorol. Mae'r model UG a Safon Uwch yn defnyddio sgôr TGAU cymedrig i reoli ar gyfer cyrhaeddiad blaenorol. Ond mae sgôr TGAU cymedrig UG 2021 yn cael ei effeithio gan y trefniadau dyfarnu anarferol yn 2020.
- Nid yw'r dadansoddiad sy'n seiliedig ar fodel yn 'egluo' gwahaniaethau mewn canlyniadau rhwng grwpiau o ddysgwyr â nodweddion gwahanol (bylchau cyrhaeddiad). Mae'r dadansoddiad sy'n seiliedig ar fodel yn cefnogi gwell dealltwriaeth o sut mae'r bylchau cyrhaeddiad wedi newid. Dylai dehongli canlyniadau'r model gadw mewn cof ansicrwydd ystadegol yr amcangyfrifon a hefyd y ffyrdd cymhleth y gall nodweddion dysgwyr ryngweithio.
- Canlyniad allweddol
  - Ar gyfer TGAU mae'r bwlch cyrhaeddiad rhyw ar sail model yn 2021 yn gulach nag mewn blynyddoedd blaenorol o'i gymharu â chanlyniadau asesu athrawon

ym Mlwyddyn 9, hynny yw, mae'n agosach at y bwlch cyrhaeddiad a awgrymir o ganlyniadau Blwyddyn 9 na'r hyn a welir fel arfer mewn blynyddoedd arholiad. Mae'r bylchau chyrhaeddiad AAA a ethnigwydd yn sefydlog, ac mae'r bwlch cyrhaeddiad prydau ysgol am ddim (PYD) yn ehangach nag mewn blynyddoedd blaenorol.

- Oherwydd bod y samplau'n fach, roedd yr ansicrwydd ystadegol oedd yn gysylltiedig â'r amcangyfrifon UG a Safon Uwch mor fawr fel nad yw'r canlyniadau'n cael eu hystyried yn ddibynadwy. Darperir y canlyniadau hyn mewn atodiad er tryloywder yn unig.

### 3 Cyflwyniad

Mae'r datganiad ystadegau arbrofol hwn yn darparu dadansoddiad o ganlyniadau TGAU, UG a Safon Uwch ar gyfer grwpiau o ddysgwyr dros amser. Cyhoeddir y datganiad hwn fel ystadegau arbrofol gan fod y dadansoddiad sy'n seiliedig ar fodel wedi'i ddatblygu o'r newydd ac yn arloesol. Mae'r dadansoddiad hwn yn dilyn ein datganiad ystadegau swyddogol cynharach '[Dadansoddiad o Effaith ar Gydraddoldeb Haf 2020: TGAU, UG a Safon Uwch](#)', a gyhoeddwyd ar y 29 Hydref 2020, a luniwyd yn dilyn cais am wybodaeth bellach gan y Pwyllgor Plant, Pobl Ifanc ac Addysg yn eu [llythyr dyddiedig 20 Awst 2020 at y Gweinidog Addysg](#). Mae'r datganiad hwn yn cyflwyno canlyniadau dadansoddiad model-seiliedig o ganlyniadau yn ôl nodweddion dysgwyr (rhywedd, cymhwysedd i gael prydau ysgol am ddim (PYD), darpariaeth anghenion addysgol arbennig (AAA), a chefnidir ethnig) ar gyfer pob math o gymhwyster cyffredinol. Cyflwynir canlyniadau yn ôl nodweddion dysgwyr, a'r gwahaniaethau mewn canlyniadau rhwng grwpiau o ddysgwyr sydd â nodweddion gwahanol (bylchau cyrhaeddiad) yn yr [atodiad](#).

Mae'r dadansoddiad hwn wedi defnyddio'r data mwyaf cynhwysfawr sydd ar gael. Ond er mwyn sicrhau cymariaethau dilys dros amser, y data a ddefnyddir yn y dadansoddiad yw'r prif grŵp oedran yn unig (pobl ifanc 16 oed ar gyfer TGAU, ac ati) ac felly, mae'n is-set o'r data ar gyfer pob dysgwr. Felly, bydd y ffigurau yn y dadansoddiad hwn yn wahanol i'r rhai mewn adroddiadau cyhoeddus eraill.

Er mwyn hyrwyddo dealltwriaeth ddyfnach o fylchau cyrhaeddiad, cyflwynir dadansoddiad yn seiliedig ar y model craidd sy'n amcangyfrif bylchau cyrhaeddiad ar ôl rhoi cyfrif am gyrhaeddiad blaenorol a nodweddion eraill. Gall gwahaniaethau mewn canlyniadau gwirioneddol amrywio ar draws y raddfa radd. Er mwyn darparu bwlch cyrhaeddiad sy'n seiliedig ar fodelau hawdd ei ddehongli, mae'r model craidd yn amcangyfrif y bwlch cyrhaeddiad cyfartalog ar draws pob gradd. Lle nad yw'r dadansoddiad sy'n seiliedig ar fodel yn dangos unrhyw effaith ystadegol sy'n gysylltiedig â nodwedd, nid yw'r dadansoddiad yn 'egluo'r' bwlch cyrhaeddiad. Yn lle hynny, mae'n awgrymu mai prin yw'r dystiolaeth ystadegol bod y nodwedd yn gysylltiedig â newid rhwng blynyddoedd yn y bwlch cyrhaeddiad yng nghyd-destun ffactorau eraill. Dylai dehongliad o'r dadansoddiad sy'n seiliedig ar fodel gadw mewn cof yr ansicrwydd ystadegol a'r ffyrdd cymhleth y gall nodweddion ryngweithio. Defnyddiwyd model ychwanegol i gadarnhau canlyniadau'r model craidd.

Defnyddir sgôr TGAU gymedrig i reoli ar gyfer cyrhaeddiad blaenorol yn y dadansoddiadau seiliedig ar fodel UG a Safon Uwch. Mewn blynyddoedd lle nad oes pandemig, defnyddir y sgôr TGAU gymedrig i gynhyrchu rhagfynegiadau ar y lefel

genedlaethol i gefnogi dyfarnu ar gyfer UG a Safon Uwch. Mae hyn yn golygu y gallai bylchau cyrhaeddiad ar lefel TGAU ddylanwadu ar fylchau cyrhaeddiad ar lefel UG a Safon Uwch. Oherwydd hyn mae'r modelau UG a Safon Uwch yn amcangyfrif effaith pob nodwedd yn ystod astudiaeth UG a Safon Uwch yn benodol.

## 4 TGAU

Oherwydd bod y samplau'n fach, roedd yr ansicrwydd ystadegol oedd yn gysylltiedig â'r amcangyfrifon UG a Safon Uwch mor fawr fel nad yw'r canlyniadau'n cael eu hystyried yn ddibynadwy. Darperir y canlyniadau hyn mewn atodiad er tryloywder yn unig.

### 4.1 Data

Mae tair ffynhonnell ddata: Cronfa Ddata Arholiadau gyfun Cymru a'r Cyfrifiad Ysgolion Blyneddol ar Lefel Disgyblion (WEDPLASC) a data asesu athrawon Cyfnod Allweddol 3 a ddarperir gan Lywodraeth Cymru, a chanlyniadau cymwysterau lefel dysgwyr yn haf 2021 a ddarparwyd gan y cyrff dyfarnu yn uniongyrchol i Gymwysterau Cymru.

Oherwydd is-osod y data i'r prif grŵp oedran mewn ysgolion a gynhelir a TGAU A\*-G. Roedd y set ddata fodelu derfynol yn cyfrif am rhwng 84.0% a 97.0% o'r holl ymgeisiau dros y cyfnod hwn.

**Tabl 4.1.1 Modelu ymgeisiau set ddata o gymharu â'r holl ymgeisiau (pob dysgwr)**

	2021	2020	2019	2018	2017
Holl ymgeisiau'r haf	322,712	296,002	289,502	268,435	297,380
Data modelu <sup>1</sup>	271,000	274,370	267,740	260,295	256,295
Data modelu fel canran o'r holl ymgeisiau	84.0%	92.7%	92.5%	97.0%	86.2%

Ffynhonnell: Pob ymgais: JCQ, Model data: Llywodraeth Cymru a chyrff dyfarnu

<sup>1</sup>Pobl ifanc 16 oed, ysgolion a gynhelir, gradd orau, TGAU A\*-G yn unig



Mae tabl 4.1.2 yn rhoi trosolwg o broffil data TGAU. Mae hyn yn cynnwys y proffil a yw'r dysgwr yn gymwys i gael prydau ysgol am ddim (eFSM) ai peidio (nFSM), ac a oedd gan y dysgwr ddarpariaeth anghenion addysgol arbennig (AAA), ai peidio (nSEN).

**Tabl 4.1.2 Proffil demograffig set ddata modelu TGAU**

	2021	2020	2019	2018	2017
Gwryw	50.6%	50.7%	50.6%	50.9%	50.8%
Benyw	49.4%	49.3%	49.4%	49.1%	49.2%
Gwyn Prydeinig	89.2%	90.0%	90.3%	91.3%	91.7%
Lleiafrifoedd ethnig (gan gynnwys lleiafrifoedd Gwyn)	10.8%	10.0%	9.7%	8.7%	8.3%
nPYD	81.6%	85.0%	85.6%	85.6%	85.7%
ePYD	18.4%	15.0%	14.4%	14.4%	14.3%
nAAA	78.9%	78.3%	77.9%	77.7%	78.1%
AAA	21.1%	21.7%	22.1%	22.3%	21.9%

Ffynhonnell: Llywodraeth Cymru

Mae'r dadansoddiad sy'n seiliedig ar fodel yn defnyddio asesiad athrawon CA3 cyfartalog wedi'i normaleiddio i reoli ar gyfer cyrhaeddiad blaenorol dysgwyr. Mae Tabl 4.1.3 yn dangos ystadegau disgrifiadol ar gyfer dosbarthu asesiad athrawon CA3 cyfartalog wedi'i normaleiddio. Mae hyn yn dangos y bu cynnydd cyson yn y mesur hwn dros amser.

**Tabl 4.1.3 Cyrhaeddiad blaenorol (asesiad athro CA3 cyfartalog wedi'i normaleiddio)**

	Nifer y dysgwyr	Isafswm	Chwartel isaf	Canolrif	Chwartel uchaf	Uchafswm
2021	29,695	-5.10	-0.654	0.164	0.748	2.97
2020	28,975	-4.98	-0.537	0.164	0.865	2.73
2019	28,455	-5.58	-0.612	0.153	0.791	2.95

2018	27,940	-5.10	-0.771	-0.070	0.631	2.62
2017	28,190	-5.46	-0.888	-0.187	0.514	2.62

---

Ffynhonnell: Llywodraeth Cymru

Gellir gweld y bylchau cyrhaeddiad disgrifiadol yn atodiad II.

## 4.2 Dadansoddiad yn seiliedig ar fodel TGAU

Mae cyfernodau'r model craidd yn amcangyfrif y gwahaniaeth cyfartalog yng nghanlyniadau gradd TGAU sy'n gysylltiedig â phob nodwedd. Mae'r cyfernodau mewn 'unedau gradd', felly mae gwerth 1.5 yn awgrymu bod nodwedd yn gysylltiedig â chanlyniadau TGAU 1.5 gradd yn uwch. Mae manylion technegol pellach y model i'w gweld yn atodiad III. Er enghraifft, mae'r model craidd yn amcangyfrif bod dysgwyr AAA ar gyfartaledd wedi cyflawni graddau 0.13 yn is na'u cymheiriaid yn 2017. Mae'r gwall safonol mewn cromfachau yn awgrymu y gallai'r effaith hon fod mor isel â -0.14, neu mor uchel â -0.12. Ystyriaeth allweddol yw sut mae hyn yn amrywio dros amser, yn enwedig yn 2020 a 2021 a oedd â threfniadau dyfarnu anarferol. Wrth gymharu dros amser, mae'r newid cyfartalog mewn canlyniadau sy'n gysylltiedig â bod yn AAA yn sefydlog.

Y gwahaniaeth cyfartalog (cymedrig) rhwng y canlyniadau gwirioneddol ac amcangyfrifon y model (gweddilliol) ar gyfer pob model yw 0.00 sy'n awgrymu nad oes tuedd yn y model i or-amcangyfrif nac i danamcangyfrif canlyniadau. Mae'r gweddilleb absoliwt cymedrig yn dangos bod y model, ar gyfartaledd, yn tueddu i fod o fewn +/-0.7 i radd y canlyniad gwirioneddol. Mae'r ystod rhyngchwartelol o weddillebau absoliwt yn dangos bod hanner yr holl raddau amcangyfrifedig yn tueddu i fod o fewn 0.26-0.96 i radd y canlyniad gwirioneddol. Mae gwallau safonol yr amcangyfrifon yn fach o'u cymharu â'r amcangyfrifon (cyfernod amrywiad) felly mae ansicrwydd ystadegol isel yn gysylltiedig â'r amcangyfrifon.

**Tabl 4.2.1 Cyfernodau model craidd TGAU (gwallau safonol mewn cromfachau)**

Blwyddyn	Rhynggipiad	Blaenorol	Rhyw (G vs B)	Darpariaeth anghenion addysgol arbennig (AAA vs dim-AAA)	Cymhwyster am brydau ysgol am ddim (ePYD vs nPYD)	Ethnigrwyd (Lleiafrif ethnig yn erbyn Gwyn Prydeinig)	Gweddilleb Cymedrig	Gweddilleb Absoliwt Cymedrig	Ystod rhyngchwartelol o weddillebau absoliwt
2021	5.31 (0.03)	1.41 (0.01)	-0.15 (0.01)	-0.13 (0.01)	-0.29 (0.01)	0.22 (0.02)	0.00	0.68	0.25, 0.96
2020	5.18 (0.03)	1.40 (0.01)	-0.20 (0.01)	-0.14 (0.01)	-0.16 (0.01)	0.17 (0.01)	0.00	0.65	0.25, 0.92
2019	4.77 (0.03)	1.44 (0.01)	-0.23 (0.01)	-0.13 (0.01)	-0.21 (0.01)	0.18 (0.02)	0.00	0.71	0.27, 0.99

2018	4.94 (0.03)	1.46 (0.01)	-0.21 (0.01)	-0.13 (0.01)	-0.17 (0.01)	0.27 (0.02)	0.00	0.71	0.26, 0.99
2017	5.14 (0.02)	1.40 (0.01)	-0.19 (0.01)	-0.13 (0.01)	-0.17 (0.01)	0.18 (0.02)	0.00	0.70	0.26, 0.98

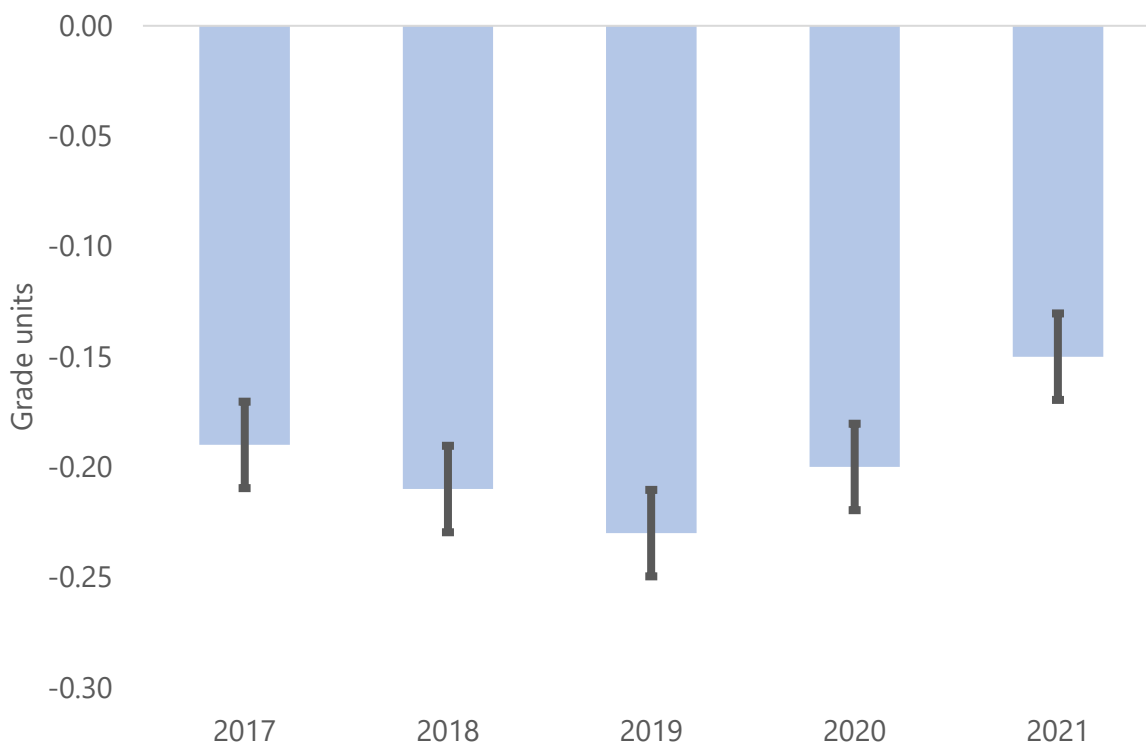
Ffynhonnell: Yr holl ddata cyrhaeddiad a nodweddion blaenorol, a data canlyniadau cyn 2021: Llywodraeth Cymru. Data canlyniadau 2021: cyrff dyfarnu

### 4.3 Rhywedd

Yn 2021, o'i gymharu â'u cyfoedion gwrywaidd â'r un nodweddion, mae'r dadansoddiad sy'n seiliedig ar fodel yn awgrymu bod dysgwyr benywaidd wedi cyflawni graddau a oedd 0.15 o radd yn is. Mae'r bwloch cyrhaeddiad sy'n seiliedig ar fodel hwn yn gulach nag mewn blynyddoedd blaenorol. Ond mae'r canlyniadau gwirioneddol (gweler [atodiad II](#)) yn dangos bod gan ddysgwyr benywaidd ganlyniadau TGAU uwch na dysgwyr gwrywaidd. Gellir egluro'r anghysondeb hwn trwy gyrhaeddiad blaenorol (asesiad athrawon CA3 cyfartalog wedi'i normaleiddio). Mae dysgwyr benywaidd yn tueddu i fod â chyrhaeddiad blaenorol uwch na dysgwyr gwrywaidd, sy'n esbonio'r canlyniadau uwch. Ond pan roddir cyfrif am y cyrhaeddiad blaenorol hwn, mae dysgwyr benywaidd yn tueddu i gyflawni graddau ychydig yn is na'u cyfoedion gwrywaidd gyda'r un cyrhaeddiad blaenorol.

#### **Ffigur 4.3.1 Effaith rhywedd model craidd (benywod mewn perthynas â gwrywod)**

Mae bariau'n cynrychioli amcangyfrifon sy'n seiliedig ar fodel, mae llinellau fertigol yn cynrychioli ansicrwydd ystadegol tebygol (cyfwng hyder 95%)



Ffynhonnell: Yr holl ddata cyrhaeddiad a nodweddion blaenorol, a data canlyniadau cyn 2021: Llywodraeth Cymru. Data canlyniadau 2021: cyrff dyfarnu

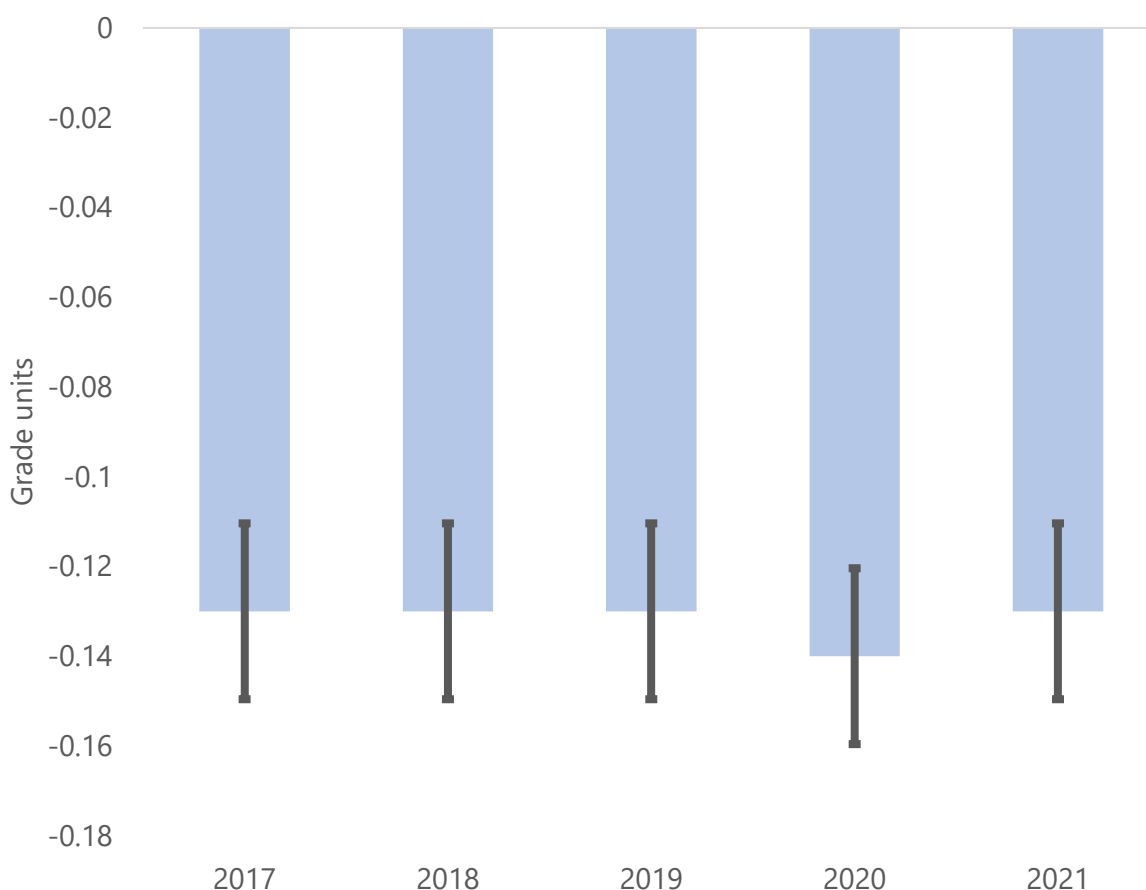
- (1) Mae bariau'n cynrychioli amcangyfrifon sy'n seiliedig ar fodel, mae llinellau fertigol yn cynrychioli gwall safonol (lwfans ansicrwydd)

#### 4.4 Darpariaeth Anghenion Addysgol Arbennig (AAA)

Mae ystadegau disgrifiadol yn dangos bod dysgwyr heb ddarpariaeth AAA (dim AAA) wedi cael canlyniadau gwell yn 2021 na dysgwyr â darpariaeth AAA (AAA). Yn gymharol â 2020, roedd y bwlbh hwn yn ehangach ar gyfer A\*-A ac A\*-G ond yn gulach ar gyfer A\*-C (gweler [atodiad II](#)). Fodd bynnag, ar ôl rhoi cyfrif am gyrhaeddiad blaenorol a nodweddion eraill, mae'r model yn amcangyfrif bod dysgwyr AAA ar gyfartaledd wedi cyflawni graddau 0.13 o radd is na dysgwyr nad ydynt yn rhai gydag AAA gyda'r un cyrhaeddiad a nodweddion blaenorol. Mae'r gwahaniaeth hwn yn debyg i flynyddoedd blaenorol.

##### **Ffigur 4.4.1 Effaith AAA model craidd (dysgwyr AAA mewn perthynas â dysgwyr heb fod ag AAA)**

Mae bariau'n cynrychioli amcangyfrifon sy'n seiliedig ar fodel, mae llinellau fertigol yn cynrychioli ansicrwydd ystadegol tebygol (cyfwng hyder 95%)



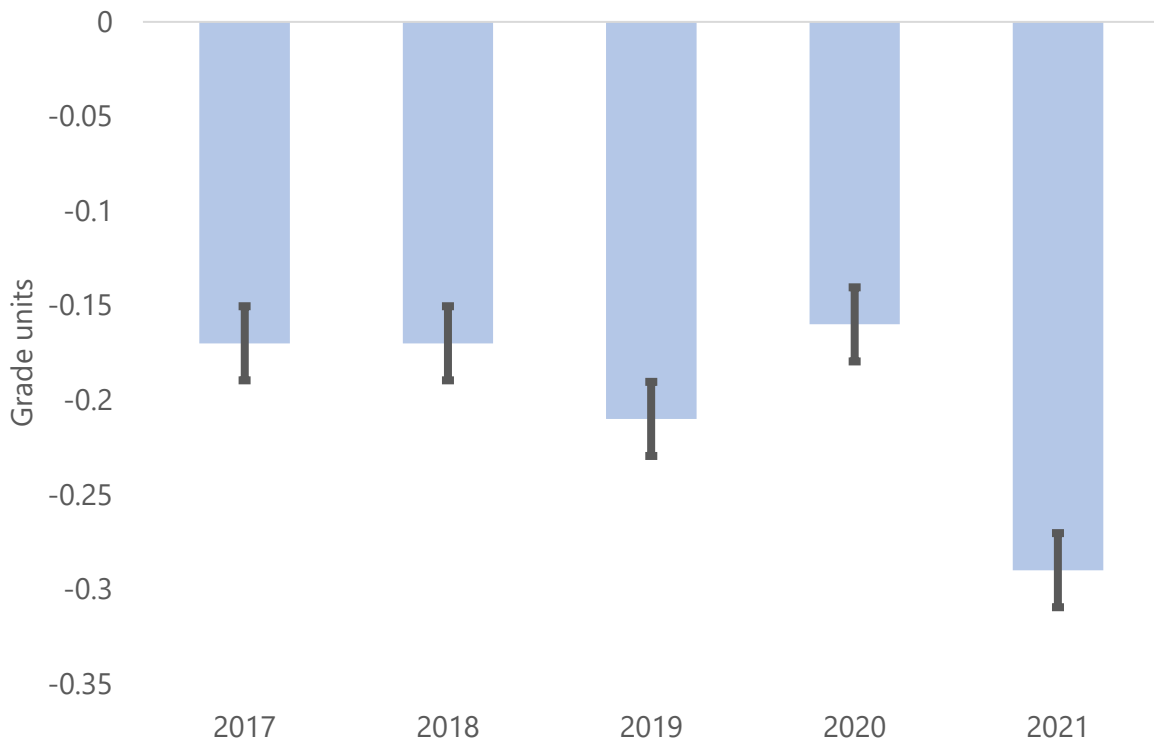
Ffynhonnell: Yr holl ddata cyrhaeddiad a nodweddion blaenorol, a data canlyniadau cyn 2021: Llywodraeth Cymru. Data canlyniadau 2021: cyrff dyfarnu

#### 4.5 Cymhwyster am Brydau Ysgol Am Ddim (PYD)

Mae ystadegau disgrifiadol yn dangos bod gan ddysgwyr nad oeddent yn gymwys i gael prydau ysgol am ddim (nFSM) ganlyniadau gwell na dysgwyr a oedd yn gymwys i gael prydau ysgol am ddim (eFSM) yn 2021. O'i gymharu â 2020, roedd y bwlch hwn yn ehangach ar gyfer A\*-A, A\*-C, ac A\*-G. Ar ôl cyfrif am gyrhaeddiad blaenorol a nodweddion eraill, mae'r model yn amcangyfrif bod dysgwyr eFSM ar gyfartaledd wedi cyflawni graddau 0.29 o radd is na dysgwyr nFSM gyda'r un cyrhaeddiad a nodweddion blaenorol. Mae'r gwahaniaeth hwn yn fwy nag mewn blynyddoedd blaenorol. Gwelwyd cynnydd nodedig yng nghyfran y dysgwyr a oedd yn eFSM yn 2021 ac efallai bod hyn wedi effeithio'n ansoddol ar y mesur hwn.

##### **Ffigur 4.5.1 Effaith PYD (FSM) model craidd (dysgwyr eFSM mewn perthynas â dysgwyr nFSM)**

Mae bariau'n cynrychioli amcangyfrifon sy'n seiliedig ar fodel, mae llinellau fertigol yn cynrychioli ansicrwydd ystadegol tebygol (cyfwng hyder 95%)



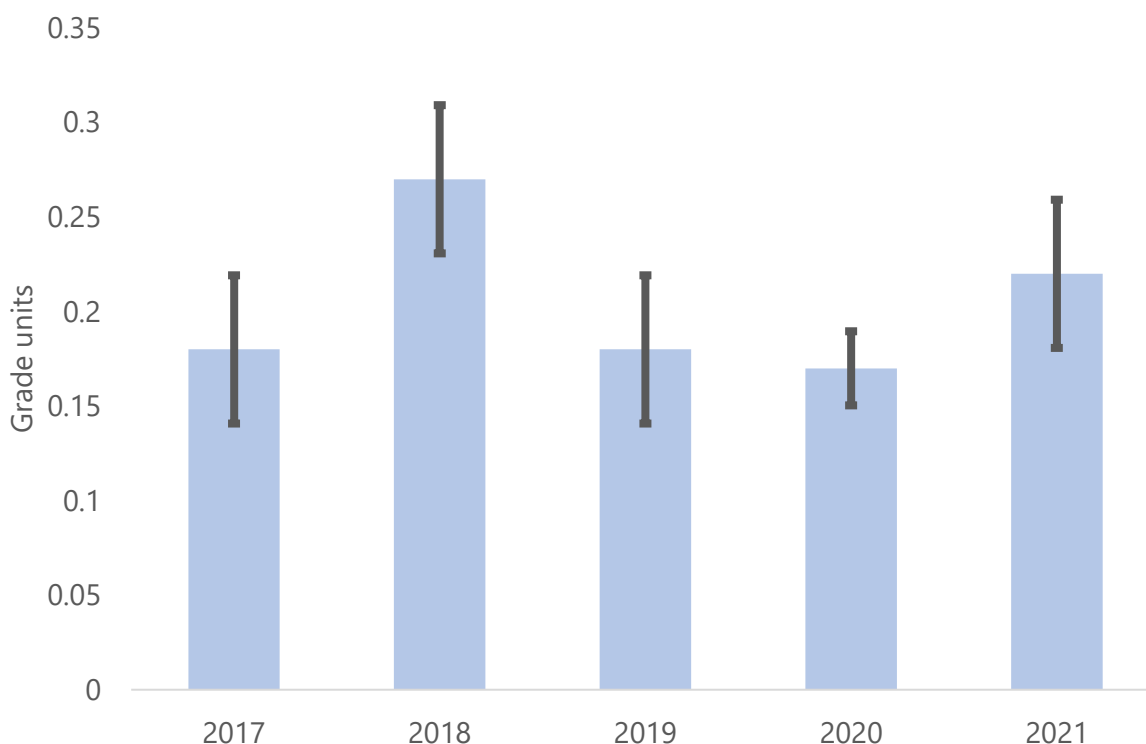
Ffynhonnell: Yr holl ddata cyrhaeddiad a nodweddion blaenorol, a data canlyniadau cyn 2021: Llywodraeth Cymru. Data canlyniadau 2021: cyrff dyfarnu

## 4.6 Ethnigrwydd

Mae ystadegau disgrifiadol yn dangos bod dysgwyr â chefnidir lleiafrifol ethnig wedi cael canlyniadau gwell yn 2021 na dysgwyr â chefnidir Gwyn Prydeinig. Yn gymharol â 2020, roedd y bwlch hwn yn ehangach ar gyfer A\*-A, A\*-C, ac A\*-G. Ar ôl cyfrif am gyrhaeddiad blaenorol a nodweddion eraill, mae'r model yn amcangyfrif bod dysgwyr â chefnidir lleiafrif ethnig ar gyfartaledd wedi cyflawni graddau 0.22 o radd yn uwch na dysgwyr â chefnidir Gwyn Prydeinig gyda'r un cyrhaeddiad a nodweddion blaenorol. Mae'r gwahaniaeth hwn yn debyg i flynyddoedd diwethaf.

### **Ffigur 4.6.1 Effaith lleiafrifoedd ethnig model craidd (dysgwyr â chefnidir lleiafrif ethnig o'u cymharu â dysgwyr Gwyn Prydeinig)**

Mae bariau'n cynrychioli amcangyfrifon sy'n seiliedig ar fodel, mae llinellau fertigol yn cynrychioli ansicrwydd ystadegol tebygol (cyfwng hyder 95%)



Ffynhonnell: Yr holl ddata cyrhaeddiad a nodweddion blaenorol, a data canlyniadau cyn 2021: Llywodraeth Cymru. Data canlyniadau 2021: cyrff dyfarnu



## 5 Atodiad I - Nodiadau cefndir

### 5.1 Data

Oherwydd maint bach y samplau, mae data cefndir ethnig wedi'i agregu i grwpiau ethnig ehangach, wedi'u categorio yn unol â [Chanllawiau'r Swyddfa Ystadegau Gwladol](#). Roedd un grŵp ethnig yn y data hanesyddol nad oedd yn bresennol yng nghanllawiau'r GSS (Sipsiwn / Sipsiwn Roma). Cafodd y grŵp hwn ei categorio yn y dadansoddiad hwn yn y grŵp ethnig eang 'Gwyn'. Er mwyn osgoi lleihau maint samplau ymhellach, mae'r categori 'anhysbys neu heb ei nodi' wedi'i gyfrif yn y categori cefndir ethnig lleiafrifol. Ar gyfer bylchau cyrhaeddiad yn ôl darpariaeth AAA, mae dysgwyr sydd â statws darpariaeth AAA o 'gyda datganiad', 'gweithredu gan yr ysgol' neu 'weithredu gan yr ysgol a mwy' i gyd wedi'u cynnwys yn y categori 'AAA'. Defnyddiwyd y term 'rhywedd' yn hytrach na 'rhyw' i fod yn gyson ag ystadegau swyddogol eraill ar ganlyniadau cymwysterau, ond dylid nodi nad yw'n glir pa derm a ddefnyddir wrth gasglu'r data hwn.

#### 5.1.1 Data TGAU

Y data cyrhaeddiad blaenorol a ddefnyddiwyd oedd asesiad athro Cyfnod Allweddol 3 cyfartalog ar gyfer pob dysgwr. Cafwyd nodweddion y dysgwr o'r Cyfrifiad Ysgol Blynyddol Lefel Disgyblion. Cafwyd canlyniadau'r cymwysterau ar gyfer 2016/17 i 2019/20 yn gynhwysol o Gronfa Ddata Arholiadau Cymru. Darparwyd y setiau data hyn gan Lywodraeth Cymru. Darparwyd data ar ganlyniadau cymwysterau yn 2020/21 gan y cyrff dyfarnu.

Roedd y data yn is-set i'r canlyniadau gorau mewn TGAU A\*-G (gan gynnwys cwrs byr, Gwyddoniaeth dyfarniad dwbl, a dyfarniad sengl cwrs llawn) ar gyfer dysgwyr 16 oed mewn ysgolion a gynhelir. Mae data ar gyfer 2021 yn caniatáu defnyddio'r radd orau o haf 2021 a Thachwedd 2020. Yn anffodus, ni ellid cysylltu'r data hwn â data haf 2020 ac felly nid yw'r data gradd gorau ar gyfer 2021 yn cynnwys graddau haf 2020 ar gyfer dysgwyr a oedd yn 16 oed yn 2021. Er mwyn osgoi gwerthoedd eithafol a gwneud y model yn fwy cadarn, cadwyd data ar gyfer dysgwyr oedd ag o leiaf 10 o werthoedd asesu athrawon CA3.

#### 5.1.2 Data UG

Y data cyrhaeddiad blaenorol a ddefnyddiwyd oedd y sgôr gymedrig TGAU ar gyfer pob dysgwr. Cafwyd nodweddion y dysgwr o'r Cyfrifiad Ysgol Blynyddol ar Lefel Disgyblion. Cafwyd canlyniadau'r cymwysterau ar gyfer 2016/17 i 2019/20 yn gynhwysol o Gronfa

Ddata Arholiadau Cymru. Darparwyd y setiau data hyn gan Lywodraeth Cymru. Darparwyd data ar ganlyniadau cymwysterau yn 2020/21 gan y cyrff dyfarnu.

Nid yw'r data UG yn cynnwys cymwysterau cymhwysol. Dyfarnwyd TGAU i'r garfan UG 17 oed yn 2021 a gafodd eu heffeithio gan y trefniadau dyfarnu anarferol. Mae hyn yn cymhlethu dehongliad o'r dadansoddiad sy'n seiliedig ar fodel. Oherwydd materion ansawdd data a oedd yn effeithio ar ddata UG yn unig ni ddefnyddiwyd data 2017 yn y dadansoddiad.

### 5.1.3 Data Safon Uwch

Y data cyrhaeddiad blaenorol a ddefnyddiwyd oedd y sgôr TGAU gymedrig ar gyfer pob dysgwr. Cafwyd nodweddion y dysgwr o'r Cyfrifiad Ysgol Blynyddol ar Lefel Disgyblion. Cafwyd canlyniadau'r cymwysterau ar gyfer 2016/17 i 2019/20 yn gynhwysol o Gronfa Ddata Arholiadau Cymru. Darparwyd y setiau data hyn gan Lywodraeth Cymru. Darparwyd data ar ganlyniadau cymwysterau yn 2020/21 gan y cyrff dyfarnu.

Nid yw'r data Safon Uwch yn cynnwys cymwysterau cymhwysol.

## 5.2 Dulliau

Gwnaethom ganolbwyntio'r dadansoddiad ar y prif grŵp oedran ar gyfer pob cymhwyster: Pobl ifanc 18 oed ar gyfer Safon Uwch, pobl ifanc 17 oed ar gyfer UG, a phobl ifanc 16 oed ar gyfer TGAU. Mae'r grwpiau oedran yn seiliedig ar oedran dysgwyr ar 31 Awst ym mhob blwyddyn. Mae hyn yn dileu effaith rhai sy'n ail sefyll ac yn gwneud y cymariaethau yn y dadansoddiad mor ddilys â phosibl.

Tynnwyd y data i'r feddalwedd ystadegol a'r is-set i'r arsylwadau perthnasol cyn ei gyfuno i set ddata fodelu. Cyfrifwyd ystadegau disgrifiadol, a chynhyrchwyd siartiau. Mae dadansoddiad ystadegol sy'n gysylltiedig â nodweddion a ddiogelir mewn deddfwriaeth cydraddoldeb yn cael ei gyfyngu gan argaeledd data sy'n mesur y nodwedd. Defnyddir cyfeiliornad safonol amcangyfrifon paramedr i ddarparu mesur o'r ansicrwydd ystadegol sy'n gysylltiedig â hwy. Mae'r rhain yn caniatáu i ddefnyddwyr ddehongli dibynadwyedd yr amcangyfrifon hyn ar gyfer y set ddata fodelu yn unig. Nid ydynt yn caniatáu i ddefnyddwyr ddod i gasgliad ystadegol i bob dysgwr gan nad yw'r set ddata modelu yn sampl ar hap syml o'r holl ddysgwyr.

## 5.3 Pwrpas ac ymdriniaeth y datganiad hwn

Mae'r datganiad ystadegau arbrofol hwn yn rhoi dadansoddiad o ganlyniadau TGAU, UG a Safon Uwch ar gyfer grwpiau o ddysgwyr dros amser. Mae'r dadansoddiad hwn yn dilyn ein datganiad ystadegau swyddogol cynharach '[Dadansoddiad o Effaith ar](#)

[Gydraddoldeb Haf 2020: TGAU, UG a Safon Uwch](#), a gyhoeddwyd ar 29 Hydref 2020, a luniwyd yn dilyn cais am wybodaeth bellach gan y Pwyllgor Plant, Pobl Ifanc ac Addysg yn eu [llythyr dyddiedig 20 Awst 2020 at y Gweinidog Addysg](#). Ar gyfer pob math o gymhwyster cyffredinol, mae'r datganiad hwn yn cyflwyno canlyniadau dadansoddiad model-seiliedig o ganlyniadau yn ôl nodweddion dysgwyr (rhywedd, cymhwysedd i gael prydau ysgol am ddim (PYD), darpariaeth anghenion addysgol arbennig (AAA), a chefnidir ethnig). Cyflwynir canlyniadau yn ôl nodweddion dysgwyr, a'r gwahaniaethau rhwng grwpiau (bylchau cyrhaeddiad) yn yr [atodiad](#).

#### **5.4 Newidiadau i'r ystadegau hyn**

Roedd yr ystadegau swyddogol blaenorol am ddadansoddiad o effaith ar gydraddoldeb yn darparu bylchau cyrhaeddiad disgrifiadol yn unig. Yn dilyn y datganiad cyntaf, daethpwyd o hyd i ddata ychwanegol i ganiatáu dadansoddiad yn seiliedig ar fodel.

#### **5.5 Dylanwadau allanol**

Oherwydd cau ysgolion a cholegau ac aflonyddwch cyffredinol a achoswyd gan y pandemig COVID-19, cafodd llawer o'r cymwysterau eu hasesu a'u dyfarnu yn 2020 a 2021 mewn ffordd a oedd yn wahanol i'r broses arferol. Ar gyfer rhai cymwysterau, roedd hyn yn golygu bod y canlyniadau cyffredinol yn sylweddol wahanol i'r canlyniad mewn blynyddoedd blaenorol. Mae'r datganiad hwn yn cynnwys data canlyniadau ar gyfer 2017-2021. Roedd canlyniadau yn 2021 yn raddau a bennwyd gan ganolfannau yn seiliedig ar asesiad gan athrawon. Y canlyniadau yn 2020 oedd y gorau o radd asesu'r ganolfan a'r radd a gyfrifwyd. Dyfarnwyd canlyniadau yn 2017-2019 yn seiliedig ar berfformiad mewn arholiadau ac asesiad di-arholiad cyn y pandemig.

#### **5.6 Cyfyngiadau data**

Mae'n bwysig nodi nad yw'r dadansoddiad sy'n seiliedig ar fodel yn 'egluo' bylchau cyrhaeddiad nodweddiadol dysgwyr, hynny yw nid yw'r dadansoddiad sy'n seiliedig ar fodel yn cyfiawnhau gwahaniaeth mewn canlyniadau gwirioneddol trwy awgrymu bod y bwll cyrhaeddiad oherwydd nodweddion eraill. Mae'r model yn cefnogi dealltwriaeth ddyfnach o sut mae'r bylchau cyrhaeddiad wedi newid dros amser. Dylai dehongli canlyniadau'r model gadw mewn cof yr ansicrwydd ystadegol a hefyd y ffyrdd cymhleth y gall nodweddion dysgwyr ryngweithio.

Er bod Cymwysterau Cymru yn disgwyl i gyrrff dyfarnu ddarparu data cywir inni, ni allwn warantu bod y wybodaeth a roddir inni yn gywir. Rydym yn cymharu'r data dros amser i wirio am unrhyw broblemau neu anghysonderau systemig ac yn ymgysylltu â chyrrff dyfarnu i ddilysu'r data. Ein nod yw casglu data sy'n ymwneud â dysgwyr a gafodd eu hasesu'n gyfan gwbl neu'n bennaf mewn canolfan yng Nghymru, ond mae'n bosibl y

gellir cynnwys dysgwyr nad ydynt yn Gymry yn y data, neu y gallai rhai dysgwyr o Gymru gael eu heithrio.

## 5.7 Pwy ydym ni

Mae Cymwysterau Cymru yn rheoleiddio cymwysterau, heblaw graddau, yng Nghymru. O dan [Ddeddf Cymwysterau Cymru 2015](#), ein prif nodau yw sicrhau bod cymwysterau, a system gymwysterau Cymru, yn effeithiol ar gyfer diwallu anghenion rhesymol dysgwyr yng Nghymru a hyrwyddo hyder y cyhoedd mewn cymwysterau ac yn system gymwysterau Cymru.

## 5.8 Ein hystadegau

Mae '[Gorchymyn Ystadegau Swyddogol \(Cymru\) 2017](#) yn enwi Cymwysterau Cymru fel un o'r cyrff sydd o fewn cwmpas [Deddf Ystadegau a Gwasanaethau Cofrestru 2007](#). Cyhoeddir y datganiad hwn fel ystadegau arbrofol gan fod y dadansoddiad sy'n seiliedig ar fodel wedi'i ddatblygu o'r newydd ac yn arloesol, yn unol â'r [Cod Ymarfer Ystadegau](#).

## 5.9 Sicrwydd ansawdd

Cynhyrchwyd y dadansoddiad hwn yn annibynnol gan dîm Ystadegau Cymwysterau Cymru yn unol â'r [Cod Ymarfer Ystadegau](#). Gwiriwyd y dadansoddiad gan yr aelod o'r tîm a gynhyrchodd y dadansoddiad, cafodd ei wirio eto yn annibynnol gan aelod arall o'r tîm, a derbyniodd gymeradwyaeth lefel uchel y Pennaeth Ymchwil ac Ystadegau.

Mae manylion pellach am sut rydym yn sicrhau ansawdd y data hwn yn cael eu cynnwys yn ein [Datganiad Dros Dro ar Ansawdd Ystadegol a Sicrwydd Ansawdd Ffynonellau Data Gweinyddol](#).

Gellir gohirio cyhoeddi os nad yw'r ystadegau'n cael eu hystyried yn addas at y diben.

## 5.10 Diwygiadau

Ar ôl ei gyhoeddi, nid yw'r data hwn fel rheol yn destun adolygiad, er y gellir adolygu datganiadau dilynol i fewnosod data hwyr neu gywiro gwall. Mae mwy o wybodaeth ar gael yn ein [Polisi Diwygiadau a Chywiriadau](#).

## 5.11 Talgrynnu a Chyfrinachedd

Er mwyn diogelu cyfrinachedd, ac yn unol â [Pholisi allbynnau ystadegol Cymwysterau Cymru](#), mae ffigyrau llai na 5 ond mwy na 0 yn cael eu disodli gan \*. Mae hyn er mwyn sicrhau nad yw data'n datgelu ymgeisydd unigol. Mae'r holl ffigurau ar gyfer nifer y dysgwyr wedi'u talgrynnu i'r 5 agosaf. Mae'r holl ganrannau yn y sylwebaeth yn seiliedig ar ffigurau gwirioneddol. Mae'r ffigurau wedi'u talgrynnu'n annibynnol ac felly efallai na fyddant yn gwneud y cyfanswm.

## **5.12 Defnyddwyr yr ystadegau hyn**

Mae'r ystadegau hyn yn debygol o fod o ddiddordeb i ddysgwyr, rhieni, athrawon, Cymwysterau Cymru, Ofqual, cyrff dyfarnu, a Llywodraeth Cymru. Mae Cymwysterau Cymru yn defnyddio'r ystadegau hyn i ddeall bylchau cyrhaeddiad y cymwysterau hyn o ran cydraddoldeb.

## **5.13 Ystadegau a chyhoeddiadau cysylltiedig**

[Cyhoeddodd Ofqual ystadegau ar ddadansoddiad cydraddoldebau TGAU a Safon Uwch ar gyfer Lloegr.](#)

[Ymchwil ac Ystadegau a gyhoeddwyd gan y Cyngor Cwricwlwm, Arholiadau ac Asesu \(CCEA\).](#)

[Ystadegau a gyhoeddwyd gan Awdurdod Cymwysterau'r Alban \(SQA\).](#)

[Ystadegau a gyhoeddwyd gan Eurostat.](#)

## **5.14 Gwybodaeth ddefnyddiol**

Mae rhestr termau ar gael [ar ein gwefan](#) i'ch helpu i ddehongli'r datganiad hwn. Gallwch ddod o hyd i wybodaeth am gyhoeddiadau yn y dyfodol ar [wefan Llywodraeth Cymru](#) a'n [gwefan ni](#).

## **5.15 Y diweddariad nesaf**

Hydref 2022 (dros dro).

## **5.16 Adborth defnyddwyr**

Rydym yn croesawu unrhyw adborth ar unrhyw agwedd ar yr ystadegau hyn y gellir ei anfon trwy e-bost i [ystadegau@qualificationswales.org](mailto:ystadegau@qualificationswales.org).

© (2021) Rhoddir caniatâd i atgynhyrchu ar yr amod y cyfeirir at Gymwysterau Cymru fel y ffynhonnell wreiddiol.

## 6 Atodiad II - Bylchau cyrhaeddiad disgrifiadol

### 6.1 TGAU

Er mwyn darparu cyd-destun ar gyfer canlyniadau'r model, cyflwynir y bylchau disgrifiadol mewn cyraeddiadau yn seiliedig ar y data modelu yn y tablau isod. Bydd y ffigurau hyn yn wahanol i'r ystadegau am y bwch cyrhaeddiad a gyhoeddir mewn man arall oherwydd bod y set ddata fodelu yn is-set o bob gradd.

**Tabl 6.1.1 Canlyniadau TGAU a bylchau cyrhaeddiad yn ôl rhywedd**

Set ddata modelu yn unig

	Nifer y canlyniadau		A*-A			A*-C			A*-G		
	Gwryw	Benyw	Gwryw	Benyw	(G - B)	Gwryw	Benyw	(G - B)	Gwryw	Benyw	(G - B)
2021	133,950	137,050	24.2%	35.2%	11.0pp	71.0%	79.0%	8.0pp	98.8%	99.1%	0.3pp
2020	135,855	138,515	21.5%	30.8%	9.3pp	70.9%	79.6%	8.7pp	99.5%	99.6%	0.1pp
2019	132,215	135,525	15.9%	23.2%	7.4pp	60.9%	70.7%	9.8pp	97.2%	98.1%	0.9pp
2018	128,610	131,690	16.2%	23.1%	7.0pp	62.5%	71.8%	9.3pp	97.4%	98.2%	0.8pp
2017	126,025	130,270	16.5%	24.1%	7.6pp	65.5%	73.2%	7.7pp	98.2%	98.7%	0.5pp

Ffynhonnell: Data'r holl nodweddion, a data canlyniadau cyn 2021: Llywodraeth Cymru. Data canlyniadau 2021: cyrff dyfarnu

**Tabl 6.1.2 Canlyniadau TGAU a bylchau cyrhaeddiad yn ôl cymhwysedd am Brydau Ysgol am Ddim (PYD)**

Set ddata modelu yn unig

Blwydd yn	Nifer y canlyniadau		A*-A			A*-C			A*-G		
	Ddim yn gymwys (nFSM)	Cymwys (eFSM)	nFSM	eFSM	(nFSM-eFSM)	nFSM	eFSM	(nFSM-eFSM)	nFSM	eFSM	(nFSM-eFSM)
2021	226,480	44,520	33.3%	12.0%	21.2pp	79.5%	52.5%	27.0pp	99.3%	97.0%	2.3pp
2020	237,660	36,710	28.6%	10.7%	17.9pp	78.6%	53.9%	24.7pp	99.7%	98.6%	1.1pp
2019	233,685	34,055	21.5%	6.7%	14.7pp	69.3%	41.8%	27.5pp	98.3%	93.7%	4.5pp
2018	227,630	32,665	21.5%	7.1%	14.5pp	70.6%	43.3%	27.4pp	98.4%	93.8%	4.6pp
2017	224,860	31,440	22.2%	7.1%	15.2pp	72.6%	46.3%	26.3pp	98.8%	95.7%	3.1pp

Ffynhonnell: Data'r holl nodweddion, a data canlyniadau cyn 2021: Llywodraeth Cymru. Data canlyniadau 2021: cyrff dyfarnu

**Tabl 6.1.3 Canlyniadau TGAU a bylchau cyrhaeddiad yn ôl darpariaeth Anghenion Addysgol Arbennig (AAA)**

Set ddata modelu yn unig

Blwydd yn	Nifer y canlyniadau		A*-A			A*-C			A*-G		
	Dim darpariaeth (nSEN)	Darpariaeth AAA (AAA/SEN)	nSEN	SEN	(nSEN-SEN)	nSEN	SEN	(nSEN-SEN)	nSEN	SEN	(nSEN-SEN)
2021	222,245	48,755	34.2%	9.5%	24.7pp	81.5%	46.0%	35.5pp	99.4%	96.9%	2.5pp
2020	223,685	50,685	30.2%	8.1%	22.1pp	82.0%	46.0%	35.9pp	99.9%	98.4%	1.5pp
2019	217,515	50,225	22.8%	5.6%	17.2pp	72.8%	35.7%	37.1pp	98.8%	92.7%	6.1pp
2018	211,800	48,500	23.0%	5.4%	17.5pp	74.4%	36.0%	38.4pp	99.0%	92.8%	6.2pp

2017	210,805	45,495	23.6%	5.6%	17.9pp	75.9%	39.4%	36.4pp	99.2%	95.1%	4.1pp
------	---------	--------	-------	------	--------	-------	-------	--------	-------	-------	-------

Ffynhonnell: Data holl nodweddion, a data canlyniadau cyn 2021: Llywodraeth Cymru. Data canlyniadau 2021: cyrff dyfarnu

**Tabl 6.1.4 Canlyniadau TGAU a bylchau cyrhaeddiad yn ôl ethnigrwydd**

Set ddata modelu yn unig

	Nifer y canlyniadau		A*-A			A*-C			A*-G		
	Gwyn Prydeinig (WB)	Lleiafrifoedd Ethnig <sup>1</sup> (EM)	WB	EM	EM-WB	WB	EM	EM-WB	WB	EM	EM-WB
2021	241,610	29,395	28.9%	36.9%	8.0pp	74.6%	79.3%	4.7pp	98.9%	99.3%	0.4pp
2020	245,920	28,450	25.4%	32.6%	7.2pp	74.9%	78.7%	3.7pp	99.6%	99.6%	0.0pp
2019	240,930	26,810	19.1%	24.1%	5.0pp	65.4%	69.2%	3.8pp	97.7%	97.5%	-0.2pp
2018	236,565	23,730	19.1%	25.4%	6.2pp	66.8%	71.2%	4.4pp	97.8%	98.0%	0.2pp
2017	234,165	22,130	19.8%	26.1%	6.3pp	69.1%	72.7%	3.6pp	98.5%	98.3%	-0.2pp

Ffynhonnell: Data'r holl nodweddion, a data canlyniadau cyn 2021: Llywodraeth Cymru. Data canlyniadau 2021: cyrff dyfarnu

<sup>1</sup>Gan gynnwys lleiafrifoedd Gwyn



## 6.2 UG

Er mwyn darparu cyd-destun ar gyfer canlyniadau'r model, cyflwynir y bylchau disgrifiadol mewn cyraeddiadau yn seiliedig ar y data modelu yn y tablau isod. Bydd y ffigurau hyn yn wahanol i'r ystadegau bwllch cyrhaeddiad a gyhoeddir mewn man arall oherwydd bod y set ddata foddelu yn is-set o bob gradd. Mae bylchau cyrhaeddiad yn cael eu cyfrif gan ddefnyddio canrannau heb eu talgrynnu, ac felly efallai na fyddant yn cyfateb i'r gwahaniaeth rhwng y ddwy ganran wedi'u talgrynnu.

**Tabl 6.2.1 Canlyniadau UG a bylchau cyrhaeddiad yn ôl rhywedd**

Set ddata modelu yn unig

Nifer y canlyniadau			A-C			A-E			A*-E		
Blwyddyn	Gwryw	Benyw	G	B	(G - B)	G	B	(G - B)	G	B	(G - B)
2021	12,080	15,540	33.2%	42.9%	9.7pp	75.8%	85.4%	9.5pp	96.1%	98.2%	2.1pp
2020	10,945	13,475	26.8%	34.5%	7.7pp	77.8%	86.3%	8.4pp	98.8%	99.2%	0.5pp
2019	9,055	11,270	20.1%	22.9%	2.8pp	58.9%	66.8%	7.9pp	86.1%	90.4%	4.3pp
2018	9,820	12,305	19.2%	21.6%	2.4pp	56.2%	66.4%	10.2pp	85.3%	91.3%	6.0pp

Ffynhonnell: Data'r holl nodweddion, a data canlyniadau cyn 2021: Llywodraeth Cymru. Data canlyniadau 2021: cyrff dyfarnu

**Tabl 6.2.2 Canlyniadau UG a bylchau cyrhaeddiad yn ôl cymhwysedd am Brydau Ysgol am Ddim (PYD)**

Set ddata modelu yn unig

Blwydd yn	Nifer y canlyniadau		A*-A			A*-C			A*-E		
	nFSM	eFSM	nFSM	eFSM	(eFSM - nFSM)	nFSM	eFSM	(eFSM - nFSM)	nFSM	eFSM	(eFSM - nFSM)
2021	25,635	1,985	39.8%	24.9%	-14.8pp	82.3%	66.8%	-15.5pp	97.6%	93.4%	-4.2pp
2020	23,145	1,275	31.6%	20.0%	-11.6pp	83.1%	70.4%	-12.8pp	99.1%	97.2%	-2.0pp
2019	19,250	1,075	22.1%	13.5%	-8.6pp	64.0%	51.9%	-12.0pp	88.9%	82.0%	-6.9pp
2018	21,105	1,015	21.0%	11.4%	-9.6pp	62.6%	45.7%	-16.9pp	89.0%	82.0%	-7.0pp

Ffynhonnell: Data'r holl nodweddion, a data canlyniadau cyn 2021: Llywodraeth Cymru. Data canlyniadau 2021: cyrff dyfarnu

**Tabl 6.2.3 Canlyniadau UG a bylchau cyrhaeddiad yn ôl darpariaeth Anghenion Addysgol Arbennig (AAA)**

Set ddata modelu yn unig

Blwydd yn	Nifer y canlyniadau		A*-A			A*-C			A*-E		
	nSEN	SEN	nSEN	SEN	(SEN- nSEN)	nSEN	SEN	(SEN- nSEN)	nSEN	SEN	(SEN- nSEN)
2021	25,620	2,000	39.8%	25.0%	-14.7pp	82.1%	69.9%	-12.2pp	97.6%	94.1%	-3.5pp
2020	22,770	1,655	31.7%	21.9%	-9.7pp	83.0%	75.6%	-7.4pp	99.1%	98.5%	-0.6pp
2019	19,020	1,300	22.1%	15.3%	-6.8pp	64.0%	53.1%	-10.9pp	88.7%	85.1%	-3.6pp
2018	20,675	1,450	21.1%	12.8%	-8.3pp	62.5%	52.6%	-9.9pp	88.9%	85.4%	-3.5pp

Ffynhonnell: Data'r holl nodweddion, a data canlyniadau cyn 2021: Llywodraeth Cymru. Data canlyniadau 2021: cyrff dyfarnu

**Tabl 6.2.4 Canlyniadau UG a bylchau cyrhaeddiad yn ôl ethnigrwydd**

Set ddata modelu yn unig

Blwydd yn	Nifer y canlyniadau		A*			A*-C			A*-E		
	Gwyn Prydeinig (WB)	Lleiafrifoedd Cenhedlig <sup>1</sup> (EM)	WB	EM	EM-WB	WB	EM	EM-WB	WB	EM	EM-WB
2021	23,980	3,640	38.3%	41.5%	3.2pp	81.4%	80.3%	-1.1pp	97.3%	97.3%	-0.1pp
2020	21,330	3,095	31.0%	31.3%	0.3pp	83.0%	78.8%	-4.2pp	99.1%	98.7%	-0.4pp
2019	17,840	2,480	21.4%	23.5%	2.1pp	63.2%	64.0%	0.8pp	88.7%	86.9%	-1.8pp
2018	19,555	2,570	20.2%	23.2%	3.0pp	61.9%	61.3%	-0.6pp	88.8%	87.3%	-1.5pp

Ffynhonnell: Data'r holl nodweddion, a data canlyniadau cyn 2021: Llywodraeth Cymru. Data canlyniadau 2021: cyrff dyfarnu

<sup>1</sup>Gan gynnwys lleiafrifoedd Gwyn

### 6.3 Safon Uwch

Er mwyn darparu cyd-destun ar gyfer canlyniadau'r model, cyflwynir y bylchau disgrifiadol mewn cyraeddiadau yn seiliedig ar y data modelu yn y tablau isod. Bydd y ffigurau hyn yn wahanol i'r ystadegau bwllch cyrhaeddiad a gyhoeddir mewn man arall oherwydd bod y set ddata fodelu yn is-set o bob gradd. Mae bylchau cyrhaeddiad yn cael eu cyfrif gan ddefnyddio canrannau heb eu talgrynnu, ac felly efallai na fyddant yn cyfateb i'r gwahaniaeth rhwng y ddwy ganran wedi'u talgrynnu.

**Tabl 6.3.1 Canlyniadau Safon Uwch a bylchau cyrhaeddiad yn ôl rhywedd**

Set ddata modelu yn unig

Blwyddyn	Nifer y canlyniadau		A*			A*-A			A*-C			A*-E		
	Gwryw	Benyw	G	B	(G - B)	G	B	(G - B)	G	B	(G - B)	G	B	(G-B)
2021	9,485	11,960	19.2%	20.9%	1.7pp	43.8%	52.2%	8.4pp	86.9%	92.3%	5.4pp	99.2%	99.4%	0.3pp
2020	7,950	10,070	15.4%	14.5%	-0.8pp	38.9%	44.2%	5.3pp	90.2%	93.8%	3.6pp	99.9%	100.0%	0.0pp
2019	8,265	10,705	8.4%	8.6%	0.2pp	24.2%	26.6%	2.4pp	71.7%	78.3%	6.6pp	96.9%	98.2%	1.3pp
2018	8,480	11,085	8.6%	7.0%	-1.6pp	24.8%	24.5%	-0.3pp	71.6%	77.5%	5.9pp	96.6%	98.0%	1.4pp
2017	8,965	11,475	7.6%	6.0%	-1.6pp	22.7%	23.0%	0.3pp	70.6%	76.7%	6.2pp	96.9%	98.3%	1.4pp

Ffynhonnell: Data'r holl nodweddion, a data canlyniadau cyn 2021: Llywodraeth Cymru. Data canlyniadau 2021: cyrff dyfarnu

**Tabl 6.3.2 Canlyniadau Safon Uwch a bylchau cyrhaeddiad yn ôl cymhwysedd am Brydau Ysgol am Ddim (PYD)**

Set ddata modelu yn unig

Blwyddyn	Nifer y canlyniadau		A *			A*-A			A*-C			A*-E		
	nFSM	eFSM	nFSM	eFSM	(eFSM - nFSM)	nFSM	eFSM	(eFSM - nFSM)	nFSM	eFSM	(eFSM - nFSM)	nFSM	eFSM	(eFSM - nFSM)
2021	20,265	1,180	20.6%	12.6%	-8.0pp	49.1%	37.5%	-11.5pp	90.3%	82.4%	-8.0pp	99.3%	99.0%	-0.4pp
2020	17,185	830	15.2%	8.9%	-6.3pp	42.3%	32.8%	-9.5pp	92.6%	84.7%	-7.8pp	100.0%	99.6%	-0.3pp
2019	18,210	760	8.7%	3.6%	-5.2pp	26.0%	15.5%	-10.5pp	75.9%	63.3%	-12.6pp	97.7%	95.5%	-2.2pp
2018	18,865	695	7.8%	4.9%	-2.9pp	25.0%	16.4%	-8.6pp	75.3%	65.4%	-9.9pp	97.5%	94.8%	-2.7pp
2017	19,675	765	6.8%	4.1%	-2.8pp	23.1%	15.3%	-7.8pp	74.4%	63.8%	-10.6pp	97.7%	96.1%	-1.6pp

Ffynhonnell: Data'r holl nodweddion, a data canlyniadau cyn 2021: Llywodraeth Cymru. Data canlyniadau 2021: cyrff dyfarnu

**Tabl 6.3.3 Canlyniadau Safon Uwch a bylchau cyrhaeddiad yn ôl darpariaeth Anghenion Addysgol Arbennig (AAA)**

Set ddata modelu yn unig

Blwyddyn	Nifer y canlyniadau		A*			A*-A			A*-C			A*-E		
	nSEN	SEN	nSEN	SEN	(SEN - nSEN)	nSEN	SEN	(SEN - nSEN)	nSEN	SEN	(SEN - nSEN)	nSEN	SEN	(SEN - nSEN)
2021	20,055	1,385	20.6%	14.2%	-6.4pp	49.3%	36.3%	-13.0pp	90.2%	84.7%	-5.5pp	99.3%	99.3%	0.0pp
2020	17,000	1,015	15.1%	12.1%	-2.9pp	42.5%	31.0%	-11.5pp	92.6%	86.1%	-6.5pp	99.9%	100.0%	0.1pp
2019	17,840	1,130	8.7%	5.6%	-3.1pp	26.2%	15.9%	-10.3pp	76.0%	65.6%	-10.4pp	97.7%	96.8%	-0.9pp
2018	18,470	1,090	7.8%	6.7%	-1.1pp	25.0%	19.5%	-5.4pp	75.5%	65.9%	-9.6pp	97.4%	97.4%	0.0pp
2017	19,345	1,095	6.9%	4.5%	-2.4pp	23.3%	15.2%	-8.1pp	74.4%	67.8%	-6.6pp	97.7%	97.3%	-0.4pp

Ffynhonnell: Data'r holl nodweddion, a data canlyniadau cyn 2021: Llywodraeth Cymru. Data canlyniadau 2021: cyrff dyfarnu

**Tabl 6.3.4 Canlyniadau Safon Uwch a bylchau cyrhaeddiad yn ôl ethnigrwydd**

Set ddata modelu yn unig

Blwyddyn	Nifer y canlyniadau Gwyn Lleiafrifoedd Ethnig <sup>1</sup>		A*			A*-A			A*-C			A*-E		
	Prydeinig (WB)	(EM)	WB	EM	EM-WB	WB	EM	EM-WB	WB	EM	EM-WB	WB	EM	EM-WB
2021	18,760	2,685	19.6%	23.8%	4.2pp	48.2%	50.1%	1.9pp	90.0%	89.1%	-0.9pp	99.4%	98.8%	-0.6pp
2020	15,950	2,065	14.6%	17.3%	2.7pp	41.6%	44.2%	2.7pp	92.1%	92.6%	0.5pp	99.9%	100.0%	0.0pp
2019	16,810	2,155	8.3%	10.3%	2.0pp	25.1%	29.1%	3.9pp	75.2%	76.4%	1.2pp	97.6%	98.0%	0.4pp
2018	17,530	2,030	7.5%	9.0%	1.4pp	24.4%	26.6%	2.1pp	74.9%	75.0%	0.1pp	97.4%	97.6%	0.2pp
2017	18,535	1,905	6.6%	7.8%	1.2pp	22.7%	24.3%	1.6pp	74.0%	74.0%	0.0pp	97.6%	97.8%	0.2pp

Ffynhonnell: Data'r holl nodweddion, a data canlyniadau cyn 2021: Llywodraeth Cymru. Data canlyniadau 2021: cyrff dyfarnu

<sup>1</sup>Gan gynnwys lleiafrifoedd Gwyn

## 7 Atodiad III - Manylion technegol dadansoddi yn seiliedig ar fodel

Gan y gall nodweddion dysgwyr ryngweithio mewn ffyrdd cymhleth, defnyddiwyd dadansoddiad yn seiliedig ar fodel i gefnogi gwell dealltwriaeth o'r newidiadau mewn bylchau cyrhaeddiad. Ond ni all y model roi cyfrif llawn am y ffyrdd cymhleth y gall nodweddion ryngweithio â'i gilydd yn y byd go iawn, ac mae ansicrwydd ystadegol yn gysylltiedig â'r canlyniadau. Dylai dehongli'r canlyniadau adlewyrchu'r nodweddion pwysig hyn.

Oherwydd pandemig COVID-19 roedd trefniadau dyfarnu anarferol ar waith yn ystod haf 2021, a haf 2022. Amcangyfrifodd y model effeithiau nodweddion ar fylchau cyrhaeddiad ym mhob blwyddyn o 2017 i 2021 yn gynhwysol (2018 i 2021 ar gyfer UG), ar wahân.

Gall y model ein helpu i ddeall sut mae bylchau cyrhaeddiad wedi newid dros amser. Ni all ddweud wrthym pam mae'r bylchau yn bodoli, ac ni all 'egluo' bylchau a welir yn yr ystadegau disgrifiadol (gweler yr adran [cyfyngiadau](#)). Gall nodweddion dysgwyr (gan gynnwys cyrhaeddiad blaenorol) ryngweithio mewn ffyrdd cymhleth a gall ffactorau allanol sydd y tu allan i gwmpas y data a gynhwysir yn y model effeithio arnynt. Er enghraifft, os yw'r ystadegau disgrifiadol yn dangos bod bwch cyrhaeddiad ar gyfer nodwedd benodol wedi ehangu, ond bod y model wedi awgrymu nad yw effaith y nodwedd honno wedi newid, nid yw hynny'n golygu bod y model wedi 'gwrthbrofi' neu 'egluo'r' bwch. Efallai bod dysgwyr yn y grŵp hwnnw'n cael eu cynrychioli'n anghymesur mewn grŵp arall (ee, os yw mwy o ddysgwyr eFSM nag arfer yn wrywaidd) sy'n cymhlethu'r modelu, neu gall newid cyffredinol mewn canlyniadau effeithio ar y model oherwydd rhesymau nad ydynt yn gysylltiedig â nodwedd y dysgwr yn y model. Gallwn ddefnyddio'r dadansoddiad sy'n seiliedig ar fodel ochr yn ochr â'r ystadegau disgrifiadol i gael darlun llawnach o fylchau cyrhaeddiad yng Nghymru.

Y model craidd oedd model effeithiau cymysg tair haen llinol (ymgeisiau wedi'u 'nythu' mewn dysgwyr wedi'u 'nythu' mewn canolfannau) y gellir ei ysgrifennu'n fathemategol fel

$$y_{i,j} = \alpha + \beta x_{i,j} + u_i + u_j + e_{i,j}$$

Ile mae  $y_{i,j}$  yw'r radd rifol a ddyfernir i'r dysgwr  $i$  yn y ganolfan  $j$ . Mae  $\beta$  yn cynnwys paramedrau'r model ar gyfer y nodweddion (cyrhaeddiad blaenorol, cymhwysedd pryd bwyd ysgol am ddim, darpariaeth anghenion addysg arbennig, cefndir ethnig) ac mae  $x_{i,j}$  yn cynnwys nodweddion y dysgwr  $i$  yn y ganolfan  $j$ . Y rhyngdoriad ar hap i'r dysgwr  $i$  yn  $u_i$ , a'r rhyngdoriad ar hap ar gyfer canolfan  $j$  yw  $u_j$ . Gweddilleb y lefel mynediad yw  $e_{i,j}$ .

Y model ychwanegol a ddefnyddiwyd fel gwiriad ar y model craidd oedd model effeithiau cymysg logistaidd dwy haen (ymgeisiau wedi'u 'nythu' mewn canolfannau) ar gyfer y tebygolrwydd o ennill A o leiaf. Roedd model ychwanegol arall hefyd a oedd yn modelu'r tebygolrwydd o gyflawni o leiaf C. Cymharwyd cyfernodau'r model craidd â rhai'r model ychwanegol i wirio eu bod yn amrywio dros amser mewn ffordd debyg. Gellir ysgrifennu hwn yn fathemategol fel

$$\log\left(\frac{\pi_{i,j}}{1 - \pi_{i,j}}\right) = \alpha + \beta x_{i,j} + u_j + e_{i,j}$$

Lle mae  $\pi_{i,j}$  yw'r tebygolrwydd y bydd y dysgwr  $i$  yn y ganolfan  $j$  yn cyflawni o leiaf A (neu o leiaf C). Mae  $\beta$  yn cynnwys paramedrau'r model ar gyfer y nodweddion ac mae  $x_{i,j}$  yn cynnwys nodweddion y dysgwr  $i$  yn y ganolfan  $j$ . Mae  $\beta$  hefyd yn cynnwys paramedrau ar gyfer y flwyddyn, a sut mae effaith nodweddion yn amrywio gyda phob blwyddyn (rhyngweithiadau). Yr hap-ryngdoriad (*random intercept*) ar gyfer canolfan  $j$  yw  $u_j$ . Gweddilleb y lefel mynediad yw  $e_{i,j}$ .

Y nodweddion a gynhwysir yn y model yw cymhwysedd prydau ysgol am ddim, darpariaeth anghenion addysgol arbennig, a chefnidir ethnig. Y categorïau cyfeirio yw nid yw'r gymwys i gael prydau ysgol am ddim, dim darpariaeth anghenion addysgol arbennig, a Gwyn – Prydeinig

Yr ystadegau diagnostig a ddefnyddiwyd ar gyfer y model ychwanegol oedd sgôr sgiliau Brier. Mae sgôr sgiliau Brier yn mesur cywirdeb rhagfynegiadau'r model o'i gymharu â'r model symlaf. Gall sgôr sgiliau Brier gymryd gwerthoedd o sero i un, mae sgôr o sero yn dangos nad yw'r model yn ddim gwell na'r model symlaf, mae sgôr o un yn dangos mai'r model yw'r gorau posibl. Dangosir y sgorau sgiliau Brier ar gyfer y modelau ychwanegol isod:

**Tabl 7.1 Sgôr sgiliau Brier modelau ychwanegol**

Model	Sgôr sgiliau Brier
TGAU (A*-A)	0.51
TGAU (A*-C)	0.82
UG (Uwch)	0.53
UG (A-C)	0.79
Safon Uwch (A*)	0.35
Safon Uwch (A*-A)	0.56



Safon Uwch (A\*-C)

0.85

---

## 8 Atodiad IV - UG

### 8.1 Data

Mae dwy ffynhonnell ddata: cyfuniad o Gronfa Ddata Arholiadau Cymru a data Cyfrifiad Ysgolion Blynyddol ar Lefel Disgyblion (WEDPLASC) a ddarperir gan Lywodraeth Cymru, a chanlyniadau cymwysterau lefel dysgwyr yn haf 2021 a ddarparwyd gan y cyrff dyfarnu yn uniongyrchol i Gymwysterau Cymru. Dros y cyfnod hwn roedd y set ddata fodelu derfynol yn cyfrif am rhwng 51.3% a 64.5% o'r holl ymgeisiau. Oherwydd problemau gydag ansawdd data sy'n effeithio ar ddata UG yn unig, nid yw data 2017 wedi'i gynnwys yn y dadansoddiad hwn.

**Tabl 8.1.1 Ymgeisiau set ddata fodelu o gymharu â'r holl ymgeisiau (pob dysgwr)**

	2021	2020	2019	2018
Pob ymgais	42,820	46,545	39,646	42,915
Data modelu <sup>1</sup>	27,620	24,425	20,320	22,125
Data modelu fel canran o'r holl ymgeisiau	64.5%	52.5%	51.3%	51.6%

Ffynhonnell: Pob ymgais: JCQ, Data modelu: Llywodraeth Cymru a chyrrff dyfarnu

<sup>1</sup>Gradd orau pobl ifanc 17 oed, ysgolion a gynhelir

Mae'r tabl isod yn rhoi trosolwg o'r proffil data UG.

**Tabl 8.1.2 Proffil demograffig set ddata modelu UG**

	2021	2020	2019	2018
Gwryw	44.0%	45.4%	44.7%	45.0%
Benyw	56.0%	54.6%	55.3%	55.0%
Gwyn Prydeinig	87.5%	87.9%	88.3%	89.1%
Lleiafrifoedd ethnig (gan gynnwys lleiafrifoedd Gwyn)	12.5%	12.1%	11.7%	10.9%
eFSM	8.2%	6.0%	5.9%	5.4%
nFSM	91.8%	94.0%	94.1%	94.6%
SEN	8.4%	7.7%	7.2%	7.3%
nSEN	91.6%	92.3%	92.85	92.7%

Ffynhonnell: Llywodraeth Cymru

Mae'r dadansoddiad sy'n seiliedig ar fodel yn defnyddio sgôr TGAU cyfartalog (cymedrig) pob dysgwr i reoli ar gyfer cyrhaeddiad blaenorol dysgwyr. Er mwyn osgoi gwerthoedd eithafol a gwneud y model yn fwy cadarn dim ond dysgwyr sydd ag o leiaf 3 gradd TGAU sydd wedi'u cynnwys. Mae Tabl 8.1.3 yn dangos dosbarthiad y sgôr TGAU gymedrig ar gyfer y dysgwyr UG ym mhob blwyddyn yn y set ddata fodelu. Mae'r dosbarthiad yn weddol sefydlog dros amser ond gwelwyd cynnydd yn 2021. Mae'r cynnydd hwn yn debygol o fod yn gysylltiedig â'r cynnydd yng nghanlyniadau TGAU yn 2020 yn dilyn y trefniadau dyfarnu anarferol.

**Tabl 8.1.3 Cyrhaeddiad blaenorol (sgôr gymedrig TGAU)**

Blwyddyn	Nifer y dysgwyr	Isafswm	Chwarterel isaf	Canolrif	Chwarterel uchaf	Uchafswm
2021	10,400	1.33	5.60	6.30	7.09	8.64
2020	9,485	1.14	5.36	6.00	6.82	8.60
2019	8,070	1.40	5.56	6.25	7.00	9.04

2018	8,670	2.25	5.48	6.17	6.91	8.80
------	-------	------	------	------	------	------

Ffynhonnell: Llywodraeth Cymru

Gellir gweld y bylchau cyrhaeddiad disgrifiadol yn [atodiad II](#).

## 8.2 Dadansoddiad yn seiliedig ar fodel UG

Oherwydd maint bach y samplau, mae'r ansicrwydd ystadegol sy'n gysylltiedig â'r amcangyfrifon UG sy'n seiliedig ar fodel mor fawr fel nad yw'r canlyniadau'n cael eu hystyried yn ddibynadwy. Darperir y canlyniadau hyn yn yr atodiad hwn ar gyfer tryloywder yn unig.

Mae'r cyfernodau model craidd yn amcangyfrif y gwahaniaeth cyfartalog yng ny canlyniad gradd UG sy'n gysylltiedig â phob nodwedd. Mae'r cyfernodau mewn 'unedau gradd', felly mae gwerth 1.5 yn awgrymu bod nodwedd yn gysylltiedig â chanlyniadau UG 1.5 gradd yn uwch. Er enghraifft, mae'r model craidd yn amcangyfrif, ar gyfartaledd, yn 2019 ar ôl rhoi cyfrif am gyrhaeddiad blaenorol a nodweddion eraill bod dysgwyr AAA wedi cyflawni graddau 0.20 yn uwch na'u cymheiriaid. Mae'r gwall safonol mewn cromfachau yn awgrymu y gallai'r effaith hon fod mor isel â 0.15, neu mor uchel â 0.25. O gymharu dros amser, mae'r newid cyfartalog mewn canlyniadau sy'n gysylltiedig â bod ynghlwm wrth gael darpariaeth AAA yn gostwng.

Y gweddilleb cymedrig ar gyfer pob model yw 0.00 sy'n awgrymu nad oes unrhyw duedd yn y model i or-amcangyfrif neu danamcangyfrif canlyniadau. Mae'r gweddilleb absoliwt cymedrig yn dangos bod y model, ar gyfartaledd, yn tueddu i fod o fewn +/-0.7 i radd o'r canlyniad gwirioneddol. Mae'r ystod rhyngchwartelol o weddillebau absoliwt yn dangos bod hanner yr holl raddau amcangyfrifedig yn tueddu i fod o fewn 0.26-0.97 i radd y canlyniad gwirioneddol. Mae gwallau safonol yr amcangyfrifon yn fawr o'u cymharu â'r amcangyfrifon (cyfernod amrywiad) ac felly mae ansicrwydd ystadegol uchel yn gysylltiedig â'r amcangyfrifon.

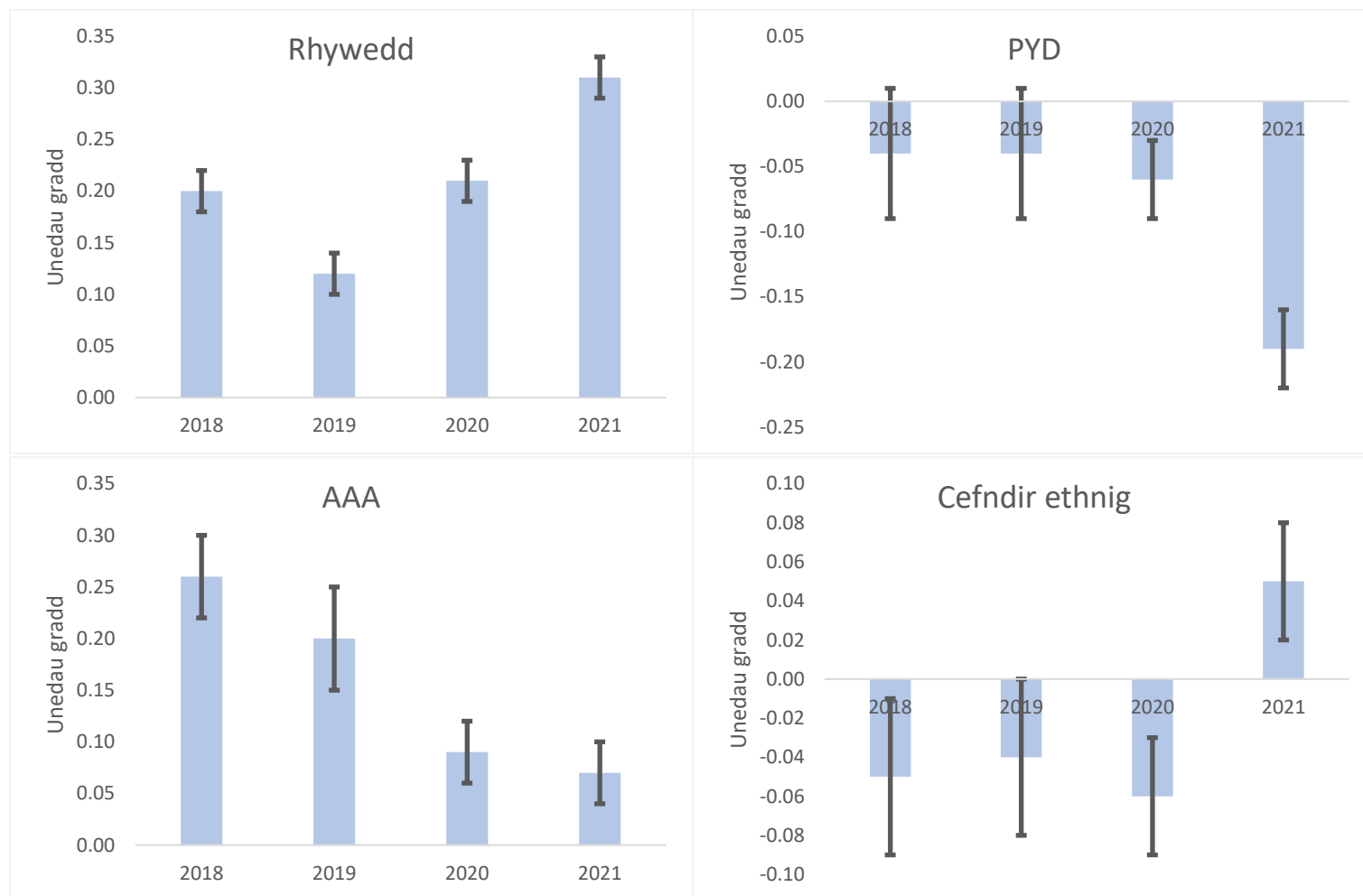
**Tabl 8.2.1 Cyfernodau model craidd UG (gwallau safonol mewn cromfachau)**

<b>Blwyddyn</b>	<b>Rhyng-gipiad</b>	<b>Cyrhaeddia d blaenorol (TGAU Cymedrig)</b>	<b>Rhywedd (B vs G)</b>	<b>Darpariaeth anghenion addysgol arbennig (AAA vs dim-AAA)</b>	<b>Cymhwyster prydau ysgol am ddim (eFSM vs nFSM)</b>	<b>Ethnigrwydd (Lleiafrif ethnig yn erbyn Gwyn Prydeinig)</b>	<b>Gweddill eb Cymedrig</b>	<b>Gweddille b Absoliwt Cymedrig</b>	<b>Ystod rhyngchwartelo l o weddillebau absoliwt</b>
2021	-1.75 (0.06)	0.82 (0.01)	0.31 (0.02)	0.07 (0.03)	-0.19 (0.03)	0.05 (0.03)	0.00	0.55	0.17,0.79
2020	-1.06 (0.05)	0.73 (0.01)	0.21 (0.02)	0.09 (0.03)	-0.06 (0.03)	-0.06 (0.03)	0.00	0.56	0.20,0.79
2019	-3.03 (0.09)	0.91 (0.01)	0.12 (0.02)	0.20 (0.05)	-0.04 (0.05)	-0.04 (0.04)	0.00	0.80	0.32,1.16
2018	-3.13 (0.08)	0.91 (0.01)	0.2 (0.02)	0.26 (0.04)	-0.04 (0.05)	-0.05 (0.04)	0.00	0.80	0.33,1.15

Ffynhonnell: Yr holl ddata cyrhaeddiad a nodweddion blaenorol, a data canlyniadau cyn 2021: Llywodraeth Cymru. Data canlyniadau 2021: cyrff dyfarnu

### Ffigur 8.2.1 Effaith nodweddion model craidd

Mae bariau'n cynrychioli amcangyfrifon sy'n seiliedig ar fodel, mae llinellau fertigol yn cynrychioli ansicrwydd ystadegol tebygol (Cyfwng hyder 95%)



Ffynhonnell: Yr holl ddata cyrhaeddiad a nodweddion blaenorol, a data canlyniadau cyn 2021: Llywodraeth Cymru. Data canlyniadau 2021: cyrff dyfarnu

## 9 Atodiad V - Safon Uwch

### 9.1 Data

Mae dwy ffynhonnell ddata: cyfuniad o Gronfa Ddata Arholiadau Cymru a data Cyfrifiad Ysgolion Blynyddol ar Lefel Disgyblion (WEDPLASC) a ddarperir gan Lywodraeth Cymru, a chanlyniadau cymwysterau lefel dysgwyr yn haf 2021 a ddarparwyd gan y cyrff dyfarnu yn uniongyrchol i Gymwysterau Cymru. Dros y cyfnod hwn roedd y set ddata foddelu derfynol yn cyfrif am rhwng 57.5% a 61.4% o'r holl ymgeisiau.

**Tabl 9.1.1 Modelu ymgeisiau set ddata o gymharu â'r holl ymgeisiau (pob dysgwr)**

	2021	2020	2019	2018	2017
Pob ymgais	35,867	31,316	31,483	32,445	33,294
Data modelu <sup>1</sup>	21,445	18,015	18,970	19,560	20,440
Data modelu fel canran o'r holl ymgeisiau	59.8%	57.5%	60.3%	60.3%	61.4%

Ffynhonnell: Pob ymgais: JCQ, Data modelu: Llywodraeth Cymru a chyrff dyfarnu

<sup>1</sup>Gradd orau pobl ifanc 18 oed, ysgolion a gynhelir

Mae'r tabl isod yn rhoi trosolwg o'r proffil data Safon Uwch.

**Tabl 9.1.2 Proffil demograffig set ddata modelu Safon Uwch**

	2021	2020	2019	2018	2017
Gwryw	44.6%	43.7%	43.4%	43.4%	43.9%
Benyw	55.4%	56.3%	56.6%	56.6%	56.1%
Gwyn Prydeinig	87.8%	89.0%	89.3%	90.2%	91.0%
Lleiafrifoedd ethnig (gan gynnwys lleiafrifoedd Gwyn)	12.2%	11.0%	10.7%	9.8%	9.0%
nFSM	93.8%	94.9%	95.4%	95.9%	95.6%
eFSM	6.2%	5.1%	4.6%	4.1%	4.4%
nSEN	92.8%	93.8%	93.4%	93.9%	94.0%
SEN	7.2%	6.2%	6.6%	6.1%	6.0%

Ffynhonnell: Llywodraeth Cymru

Mae'r dadansoddiad sy'n seiliedig ar fodel yn defnyddio sgôr TGAU cyfartalog (cymedrig) pob dysgwr i reoli ar gyfer cyrhaeddiad blaenorol dysgwyr. Er mwyn osgoi gwerthoedd eithafol a gwneud y model yn fwy cadarn dim ond dysgwyr ag o leiaf 3 gradd TGAU sydd wedi'u cynnwys. Mae Tabl 9.1.3 yn dangos dosbarthiad y sgôr TGAU cymedrig ar gyfer y dysgwyr Safon Uwch ym mhob blwyddyn. Mae'r dosbarthiad yn weddol sefydlog dros amser ond gwelwyd gostyngiad yn 2021.

**Tabl 9.1.3 Cyrhaeddiad blaenorol (sgôr gymedrig TGAU)**

Blwyddyn	Nifer y dysgwyr	Isafswm	Chwarterel isaf	Canolrif	Chwarterel uchaf	Uchafswm
2021	8,740	1.14	5.40	6.10	6.87	8.60
2020	7,630	2.00	5.71	6.38	7.10	9.04
2019	7,915	2.67	5.68	6.36	7.09	8.80
2018	8,225	1.85	5.67	6.35	7.10	9.00
2017	8,640	1.75	5.65	6.30	7.04	8.96



Ffynhonnell: Llywodraeth Cymru

Gellir gweld y bylchau cyrhaeddiad disgrifiadol yn [atodiad II](#).

## **9.2 Dadansoddiad seiliedig ar fodel Safon Uwch**

Oherwydd maint bach y samplau, mae'r ansicrwydd ystadegol sy'n gysylltiedig â'r amcangyfrifon Safon Uwch mor fawr fel nad yw'r canlyniadau'n cael eu hystyried yn ddibynadwy. Darperir y canlyniadau hyn yn yr atodiad hwn ar gyfer tryloywder yn unig.

Mae cyfernodau'r model craidd yn amcangyfrif y gwahaniaeth cyfartalog mewn canlyniad gradd A sy'n gysylltiedig â phob nodwedd. Mae'r cyfernodau mewn 'unedau gradd', felly mae gwerth 1.5 yn awgrymu bod nodwedd yn gysylltiedig â chanlyniadau Safon Uwch 1.5 gradd yn uwch. Er enghraifft, mae'r model craidd yn amcangyfrif, ar gyfartaledd, yn 2017 ar ôl rhoi cyfrif am gyrhaeddiad blaenorol a nodweddion eraill bod dysgwyr AAA wedi cyflawni graddau 0.18 yn uwch na'u cymheiriaid. Mae'r gwall safonol mewn cromfachau yn awgrymu y gallai'r effaith hon fod mor isel â 0.14, neu mor uchel â 0.22. O gymharu dros amser, mae'r newid cyfartalog mewn canlyniadau sy'n gysylltiedig â bod yn AAA yn gostwng.

Y gweddilleb cymedrig ar gyfer pob model yw 0.00 sy'n awgrymu nad oes unrhyw duedd yn y model i or-amcangyfrif nac i danamcangyfrif canlyniadau. Mae'r gweddilleb absoliwt cymedrig yn dangos bod y model, ar gyfartaledd, yn tueddu i fod o fewn +/-0.6 i radd y canlyniad gwirioneddol. Mae'r ystod rhyngchwartelol o weddillebau absoliwt yn dangos bod hanner yr holl raddau amcangyfrifedig yn tueddu i fod o fewn 0.23-0.84 i radd o'r canlyniad gwirioneddol. Mae gwallau safonol yr amcangyfrifon yn fawr o'u cymharu â'r amcangyfrifon (cyfernod amrywiad) ac felly mae ansicrwydd ystadegol uchel yn gysylltiedig â'r amcangyfrifon.

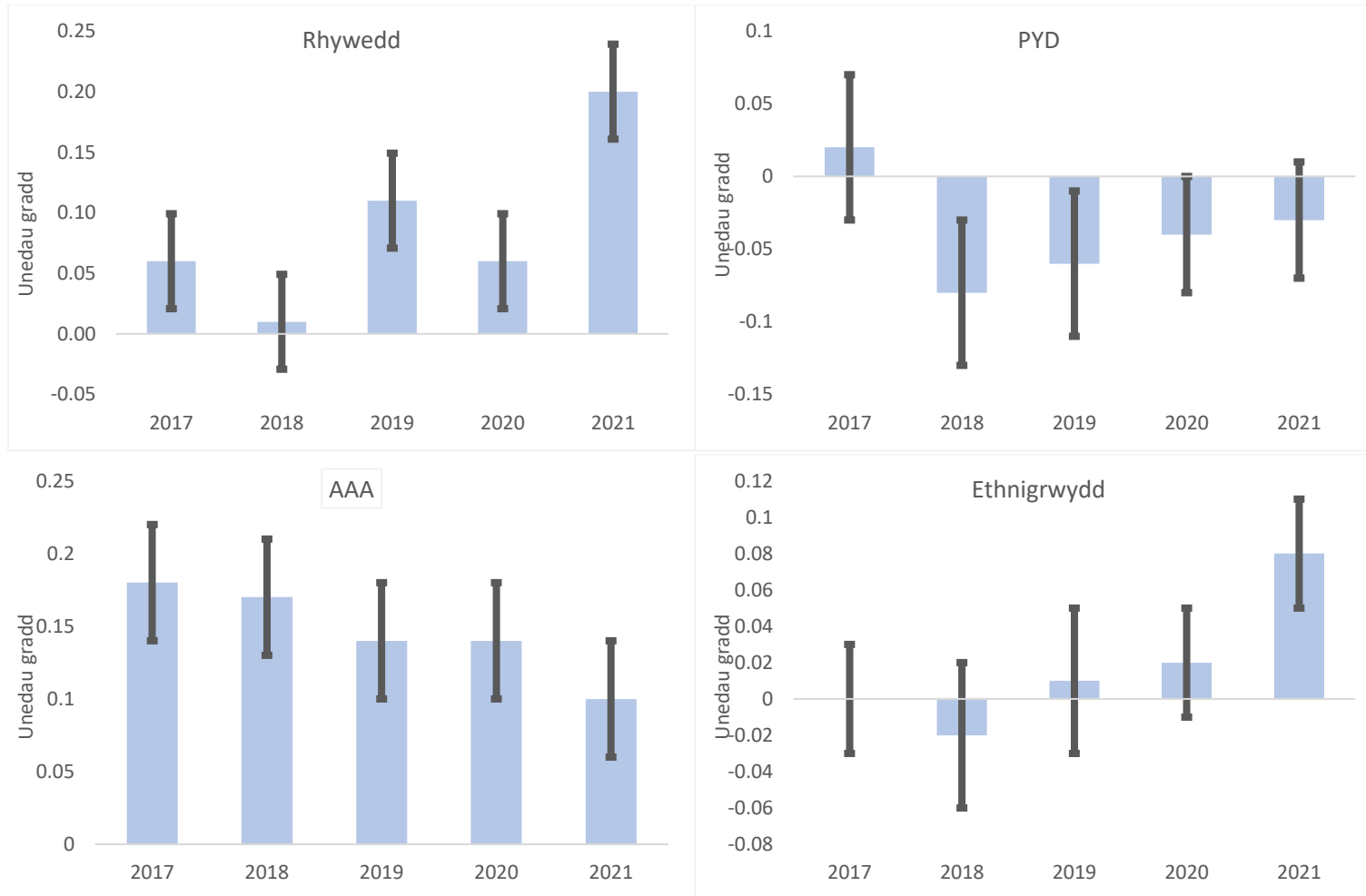
**Tabl 9.2.1 Cyfernodau model craidd Safon Uwch (gwallau safonol mewn cromfachau)**

Blwyddyn	Rhynggipiad	Cyrhaeddiaid blaenorol (TGAU Cymedrig)	Rhywedd (G vs B)	Darpariaeth anghenion addysgol arbennig (no-SEN vs SEN)	Cymhwyster prydau ysgol am ddim (eFSM vs nFSM)	Ethnigrwydd (Lleiafrifoedd ethnig vs Gwyn Prydeinig)	Gweddill eb Cymedrig	Gweddilleb Absoliwt Cymedrig	Ystod rhyngchwartel o weddillebau absoliwt
2021	-1.04 (0.07)	0.82 (0.01)	0.20 (0.02)	0.10 (0.04)	-0.03 (0.04)	0.08 (0.03)	0.00	0.54	0.20, 0.75
2020	-1.04 (0.07)	0.79 (0.01)	0.06 (0.02)	0.14 (0.04)	-0.04 (0.04)	0.02 (0.03)	0.00	0.51	0.21, 0.72
2019	-2.40 (0.08)	0.88 (0.01)	0.11 (0.02)	0.14 (0.04)	-0.06 (0.05)	0.01 (0.04)	0.00	0.64	0.25, 0.91
2018	-2.39 (0.08)	0.88 (0.01)	0.01 (0.02)	0.17 (0.04)	-0.08 (0.05)	-0.02 (0.04)	0.00	0.63	0.24, 0.89
2017	-2.10 (0.08)	0.83 (0.01)	0.06 (0.02)	0.18 (0.04)	0.02 (0.05)	0.00 (0.03)	0.00	0.65	0.25, 0.91

Ffynhonnell: Yr holl ddata cyrhaeddiad a nodweddion blaenorol, a data canlyniadau cyn 2021: Llywodraeth Cymru. Data canlyniadau 2021: cyrff dyfarnu

### Ffigur 9.2.1 Effaith nodweddion model craidd

Mae bariau'n cynrychioli amcangyfrifon sy'n seiliedig ar fodel, mae llinellau fertigol yn cynrychioli ansicrwydd ystadegol tebygol (Cyfwng hyder 95%)



Ffynhonnell: Yr holl ddata cyrhaeddiad a nodweddion blaenorol, a data canlyniadau cyn 2021: Llywodraeth Cymru. Data canlyniadau 2021: cyrff dyfarnu