

25 Chwefror 2021

Ynghylch y datganiad hwn

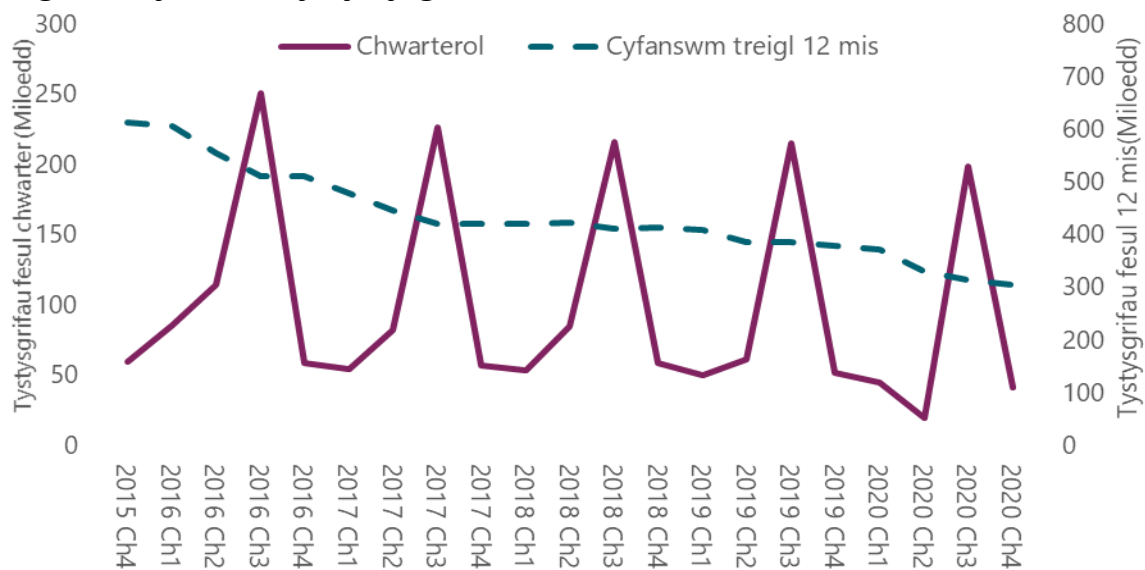
Mae'r datganiad ystadegol hwn yn cyflwyno gwybodaeth am Gymru a gasglwyd gan Gymwysterau Cymru gan gyrff dyfarnu. Mae'n cynnwys data ar ystod a nifer y tystysgrifau galwedigaethol a thystysgrifau cymwysterau eraill a gyhoeddwyd rhwng Hydref a Rhagfyr 2020 (chwarter 4). Casglwyd data Cymru cyn chwarter 1 2019 gan Ofqual.

Uchafbwyntiau

Dolenni sydyn

[Cyflwyniad](#)
[Ystadegau](#)
[Nodiadau cefndirol](#)

Ffigur 1: Cyfanswm y Tystysgrifau



Ffynhonnell: Data Cymwysterau Cymru am Gymwysterau Galwedigaethol a gasglwyd gan gyrff dyfarnu



19.4%

Dyfarnwyd **41,275** ardystiad rhwng Hydref a Rhagfyr 2020. Mae hyn yn ostyngiad o **19.4%** o'i gymharu â'r un chwarter yn 2019, pan roedd **51,765** ardystiad.

Rhwng Ionawr 2020 a Rhagfyr 2020 roedd **306,020** ardystiad, gostyngiad o **19.3%** o'i gymharu â **379,030** rhwng Ionawr 2019 a Rhagfyr 2019.



19.3%

Cyswllt

Ystadegydd: John Fuery 01633 373250

statistics@qualificationswales.org

Ymholiadau gan y cyfryngau: Alan Morris 01633 373 216 comms@qualificationswales.org

Cyflwyniad

Mae Cymwysterau Cymru yn rheoleiddio cymwysterau, ac eithrio graddau, yng Nghymru. O dan [Ddeddf Cymwysterau Cymru 2015](#), ein prif nodau yw sicrhau bod cymwysterau, a system gymwysterau Cymru, yn effeithiol i ddiwallu anghenion rhesymol dysgwyr yng Nghymru a hybu hyder y cyhoedd mewn cymwysterau ac yn system gymwysterau Cymru.

Yn y datganiad hwn, rydym ni'n cyflwyno data ar yr ystod o gymwysterau a thystysgrifau galwedigaethol ac eraill a gyhoeddwyd yn ystod trydydd chwarter 2020. Mae'r ffigurau'n cynrychioli nifer y tystysgrifau, wedi'u talgrynnu i'r 5 agosaf, a ddyfarnwyd gan gyrff dyfarnu rhwng 1 Hydref a 31 Rhagfyr 2020. Nid yw'r ystadegau hyn yn cynrychioli dysgwyr unigol, gan y gallai dysgwr fod wedi cyflawni tystysgrifau lluosog yn ystod unrhyw gyfnod a gyflwynir yn y datganiad hwn.

Mae'r data yn y datganiad hwn ar gyfer cymwysterau galwedigaethol a chymwysterau eraill a restrir ar [gronfa ddata Cymwysterau yng Nghymru \(QiW\)](#)¹ neu ar ein rhestr fewnol o gymwysterau eraill a reoleiddir. Nid yw'r data hwn yn cynnwys cymwysterau TGAU, Safon UG, Safon Uwch, Dyfarniadau Estyniad Uwch, a chymwysterau Prif Ddysgu a Phrosiect.

Mae'r datganiad hwn yn cyflwyno data fesul chwarter, gan ddefnyddio chwarteri'r flwyddyn galendr. Mae Ch1 yn cynrychioli 1 Ionawr i 31 Mawrth; Mae Ch2 yn cynrychioli 1 Ebrill i 30 Mehefin; Mae Ch3 yn cynrychioli 1 Gorffennaf i 30 Medi; ac mae Ch4 yn cynrychioli 1 Hydref i 31 Rhagfyr.

Ers Ch4 2017, rydym ni wedi adrodd ar dystysgrifau a gyhoeddwyd ar gyfer cymwysterau galwedigaethol a chymwysterau eraill i Gymru, a gasglwyd i ddechrau gan gyrff dyfarnu gan Ofqual ar ein rhan. Ers Ch1 2019, mae Cymwysterau Cymru yn casglu ac yn cyhoeddi ystadegau swyddogol ar gyfer cymwysterau rydym ni'n eu rheoleiddio. Roedd data ar gyfer Cymru cyn Ch4 2017 yn cael ei gasglu a'i gyhoeddi gan [Ofqual](#). Rydym ni wedi ceisio cadw'r ystadegau hyn yn gyson â'r ystadegau cynharach hynny cyn belled ag y bo modd; dim ond pan oedd yn glir y byddai gwneud hynny'n arwain at adrodd am ddata ardystio mwy cywir, neu lle'r oedd angen hynny oherwydd gwahaniaethau yn ein dull rheoleiddio y gwnaed newidiadau. Ceir mwy o fanylion yn adran [Methodoleg](#) y nodiadau cefndirol.

¹ Mae QiW yn gofrestr o gymwysterau rheoleiddiedig yng Nghymru.

COVID-19

Ar 18 Mawrth 2020, cyhoeddodd y Gweinidog Addysg Kirsty Williams [y byddai pob ysgol yng Nghymru yn cau erbyn 20 Mawrth 2020](#). Ar 23 Mawrth 2020, [cyhoeddodd y Prif Weinidog Mark Drakeford gyfyngiadau pellach er mwyn arafu llaedaniad coronafeirws yng Nghymru](#). Cafodd y mesurau cychwynnol hyn eu llacio cyn dechrau chwarter 3, ond arhosodd nifer o gyfyngiadau yn ystod rhywfaint neu'r holl chwarter. Cyflwynwyd cyfnodau clo pellach i reoli llaedaniad y pandemig gan gynnwys "cyfnod atal byr" ym mis Hydref a chyfnod clo llawn ym mis Rhagfyr. O ganlyniad i'r cyfyngiadau hyn, nid oedd llawer o golegau, canolfannau asesu a darparwyd hyfforddiant yn gallu gweithredu am rai misoedd. Bydd hyn yn debygol o effeithio ar nifer y tystysgrifau a ddyfarnwyd ar gyfer cymwysterau galwedigaethol a chymwysterau eraill yn chwarter 4 2020.

Oherwydd cau ysgolion a cholegau, cafodd llawer o'r cymwysterau eu hasesu a'u dyfarnu mewn ffordd a oedd yn wahanol i'r broses arferol. Ar gyfer rhai cymwysterau, roedd hyn yn golygu bod y canlyniadau cyffredinol yn arbennig o wahanol i ganlyniadau mewn blynyddoedd blaenorol. Mae'r ffigurau yn y datganiad hwn yn cynrychioli nifer y tystysgrifau a ddyfarnwyd ac nid ydyn nhw'n cynnwys dysgwyr nad ydyn nhw'n pasio'r cymhwyster. Mewn rhai achosion, gall newidiadau yn y cyfansymiau ar gyfer cymwysterau unigol fod o ganlyniad i newidiadau yn y gyfradd basio, yn hytrach na newidiadau mewn ymgeisiau.

Ystadegau

Cyfanswm y tystysgrifau a thueddiadau hanesyddol

Tabl 1: nifer y tystysgrifau a ddyfarnwyd fesul chwarter a fesul blwyddyn

Cyfnod amser	Blwyddyn	Ch1 lon- Maw	Ch2 Ebr-Meh	Ch3 Gorff- Med	Ch4 Hyd- Rhag
Chwarterol	2015	94,070	164,620	295,930	59,650
	2016	86,085	115,010	251,035	59,055
	2017	54,425	82,710	226,505	57,595
	2018	53,765	85,415	216,310	58,795
	2019	50,550	61,610	215,110	51,765
	2020	45,300	20,120	198,870	41,725
Cyfanswm treigl 12 mis	2015	603,900	586,150	623,285	614,265
	2016	606,285	556,675	511,780	511,190
	2017	479,525	447,225	422,695	421,235
	2018	420,575	423,285	413,090	414,290
	2019	411,075	387,265	386,065	379,030
	2020	373,780	332,295	316,055	306,020

Ffynhonnell: Data Cymwysterau Cymru am Gymwysterau Galwedigaethol a gasglwyd gan gyrrff dyfarnu

Cymhariaeth Chwarterol

Dyfarnwyd 41,725 o dystysgrifau rhwng Hydref a Rhagfyr 2020. Mae hyn yn ostyngiad o 19.4% o'i gymharu â'r un chwarter yn 2019, pan gafwyd 51,765 o ardystiadau. Mae'r gostyngiad hwn yn debygol o fod yn effaith pandemig Covid-19. Mae manylion ffactorau allanol eraill sydd wedi cyfrannu'n debygol at y duedd gyffredinol ar i lawr a welwyd dros y pum mlynedd diwethaf i'w gweld yn [nodiadau cefndirol](#) y datganiad hwn.

Cymhariaeth Flynyddol

Rhwng Ionawr 2020 a Rhagfyr 2020 roedd 306,020 o ardystiadau, gostyngiad o 19.3% o'i gymharu â 379,030 rhwng Ionawr 2019 a Rhagfyr 2019.

Tystysgrifau yn ôl maes pwnc sector

Tabl 2: Nifer y tystysgrifau a ddyfarnwyd yn ôl maes pwnc sector

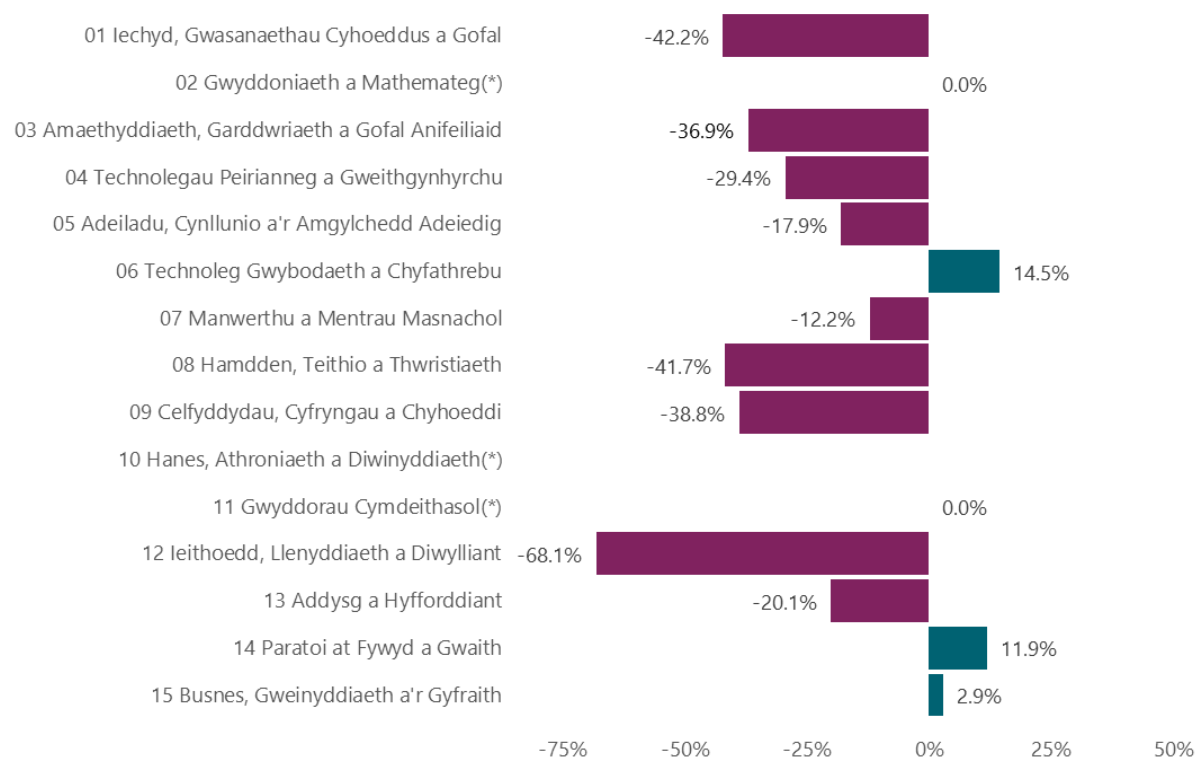
Maes Pwnc Sector	Cymhariaeth Chwarterol		Cymhariaeth Flynyddol	
	2019 Ch4	2020 Ch4	Ionawr 2019 i Rhagfyr 2019	Ionawr 2020 i Rhagfyr 2020
01 Iechyd, Gwasanaethau Cyhoeddus a Gofal	13,335	7,705	60,425	38,715
02 Gwyddoniaeth a Mathemateg	70	80	5,510	7,840
03 Amaethyddiaeth, Garddwriaeth a Gofal Anifeiliaid	835	525	3,955	3,600
04 Technolegau Peirianeg a Gweithgynhyrchu	3,440	2,430	20,010	12,790
05 Adeiladu, Cynllunio a'r Amgylchedd Adeiedig	4,505	3,695	22,525	15,395
06 Technoleg Gwybodaeth a Chyfathrebu	505	575	5,940	5,545
07 Manwerthu a Mentrau Masnachol	5,220	4,585	26,855	16,115
08 Hamdden, Teithio a Thwristiaeth	2,200	1,285	15,305	9,535
09 Celfyddydau, Cyfryngau a Chyhoeddi	4,630	2,835	26,095	12,235
10 Hanes, Athroniaeth a Diwinyddiaeth	0	0	70	260
11 Gwyddorau Cymdeithasol	0	0	1,005	1,275
12 Ieithoedd, Llenyddiaeth a Diwylliant	590	190	5,725	2,420
13 Addysg a Hyfforddiant	875	700	3,955	3,060
14 Paratoi at Fwyd a Gwaith	12,375	13,845	159,125	156,195
15 Busnes, Gweinyddiaeth a'r Gyfraith	3,190	3,280	22,525	21,040
Cyfanswm	51,765	41,725	379,030	306,020

Ffynhonnell: Data Cymwysterau Cymru am Gymwysterau Galwedigaethol a gasglwyd gan gyrff dyfarnu

Y prif sectorau yn Ch4 2020 oedd 'Paratoi ar gyfer Bywyd a Gwaith' ac 'Iechyd, Gwasanaethau Cyhoeddus a Gofal', oedd yn ffurfio 33.2% a 18.5% o'r holl dystysgrifau yn y drefn honno. Y sector 'Menter Manwerthu a Masnachol' oedd y trydydd maes pwnc sector a ardystiwyd fwyaf yn Ch4 2020.

'Paratoi ar gyfer Bywyd a Gwaith' oedd y maes pwnc sector a ardystiwyd fwyaf rhwng Ionawr 2020 a Rhagfyr 2020. Er gwaethaf gostyngiad blynyddol o 1.8% mewn tystysgrifau, roedd y sector hwn yn cynnwys cyfran uwch o gyfanswm y tystysgrifau (51.0%) o'i gymharu ag Ionawr 2019 i Ragfyr 2020 (42.0%). Y sector 'Iechyd, Gwasanaethau Cyhoeddus a Gofal' oedd yr ail fwyaf yn ystod y cyfnod rhwng Ionawr 2020 a Rhagfyr 2020, er gwaethaf gostyngiad o 35.9% o'i gymharu â'r flwyddyn flaenorol.

Ffigur 2: Canran y newid mewn ardystiadau a ddyfarnwyd yn ôl maes pwnc sector, Ch4 2020 o'i gymharu â Ch4 2019



(*) Mae meysydd pwnc sector sydd â llai na 100 o ardystiadau yn y naill chwarter neu'r llall yn cael eu hatal.
Ffynhonnell: Data Cymwysterau Cymru am Gymwysterau Galwedigaethol a gasglwyd gan gyrff dyfarnu

Dengys Ffigur 2 mai'r sector 'Ieithoedd, Llenyddiaeth a Diwylliant' a welodd y gostyngiad chwarterol mwyaf mewn tystysgrifau, gyda gostyngiad o 68.1% yn Ch4 2020 o'i gymharu â Ch4 2019. Y sector â'r cynnydd cyfrannol mwyaf oedd 'Technoleg Gwybodaeth a Chyfathrebu' a welodd gynnydd chwarterol o 14.5%, neu tua 75 o dystysgrifau. Gwelwyd yr ail gynnydd mwyaf o 11.9% yn 'Paratoi ar gyfer Bywyd a Gwaith'.

Tystysgrifau yn ôl lefel

Tabl 3: nifer y tystysgrifau a ddyfarnwyd yn ôl lefel

Lefel	Cymhariaeth Chwarterol		Cymhariaeth Flynyddol	
	2019 Ch4	2020 Ch4	Ionawr 2019 i Rhagfyr 2019	Ionawr 2020 i Rhagfyr 2020
Lefel				
Mynediad	3,950	3,495	30,665	22,960
Lefel 1	8,480	6,970	51,935	33,230
Lefel 1/2	70	135	63,500	71,015
Lefel 2	21,605	18,025	122,890	92,505
Lefel 3	15,740	10,830	100,460	78,390
Lefel 4	920	1,115	4,305	4,000
Lefel 5	890	900	3,920	3,320
Lefel 6	60	130	805	365
Lefel 7	55	125	550	235
Lefel 8	0	0	0	0
Cyfanswm	51,765	41,725	379,030	306,020

Ffynhonnell: Data Cymwysterau Cymru am Gymwysterau Galwedigaethol a gasglwyd gan gyrrff dyfarnu

Lefelau 1, 2 a 3 oedd y lefelau a ardystiwyd fwyaf yn Ch4 2020, gan gyfrif am 85.9% o gyfanswm nifer y tystysgrifau ar gyfer y chwarter, o'i gymharu ag 88.5% yn Ch4 2019. Roedd yr un lefelau'n cyfrif am 66.7% o'r cyfanswm blynyddol.

Ac eithrio Lefel 1/2, gwelodd pob lefel ostyngiad chwarterol a blynyddol yn nifer y tystysgrifau a ddyfarnwyd. Mae'r cynnydd mewn tystysgrifau ar gyfer cymwysterau Lefel 1/2 yn cael ei lywio'n bennaf gan y sector 'Paratoi ar gyfer Bywyd a Gwaith' ond gellir gweld cynnydd mewn sectorau eraill hefyd.

Cymwysterau Lefel 6 a Lefel 7 welodd y gostyngiadau chwarterol cyfrannol mwyaf o 127.6% a 119.6% yn y drefn honno. Y ddwy lefel hyn hefyd a welodd y gostyngiad mwyaf mewn tystysgrifau blynyddol, gan ostwng 55.0% a 57.1% yn y drefn honno. Mae'r holl newidiadau cyfrannol yng nghymwysterau lefelau 6 a 7 yn cynrychioli niferoedd cymharol fach o dystysgrifau (llai nag 1% o gyfanswm nifer y tystysgrifau). Roedd y gostyngiad blynyddol mwyaf mewn termau real mewn tystysgrifau ar Lefel 2, a ostyngodd gan 30,385 o dystysgrifau.

Y cyrff dyfarnu a ddyfarnodd fwyaf

Tabl 4: Y 10 corff dyfarnu gorau o ran nifer y tystysgrifau a ddyfarnwyd rhwng Ionawr 2019 a Rhagfyr 2020

Corff dyfarnu	Ionawr 2019 i Rhagfyr 2019	Ionawr 2020 i Rhagfyr 2020	Safle Ionawr 2019 i Rhagfyr 2019	Safle Ionawr 2020 i Rhagfyr 2020		Newid Safle
WJEC-CBAC	90,470	96,690	1	1	→	0
City and Guilds of London Institute	79,035	61,450	2	2	→	0
Pearson Education Ltd	38,020	43,005	3	3	→	0
Agored Cymru	18,225	16,975	5	4	↑	1
Highfield Qualifications	32,425	14,145	4	5	↓	-1
The London Institute of Banking & Finance	5,970	11,630	11	6	↑	5
NCFE	6,325	6,655	10	7	↑	3
Qualsafe Awards	14,700	5,535	6	8	↓	-2
VTCT	3,840	4,495	16	9	↑	7
Trinity College London	8,530	4,190	8	10	↓	-2

Ffynhonnell: Data Cymwysterau Cymru am Gymwysterau Galwedigaethol a gasglwyd gan gyrff dyfarnu

Oherwydd yr amrywiaeth o gymwysterau a gynigir gan wahanol gyrff dyfarnu, mae'n debygol bod COVID-19 wedi effeithio'n wahanol ar gyrff dyfarnu unigol. Mae Tabl 4 yn dangos y deg corff dyfarnu gorau yn ôl tystysgrifau yn ystod y cyfnod rhwng Ionawr 2020 a Rhagfyr 2020, o'i gymharu â'r 12 mis blaenorol. Roedd y deg corff dyfarnu hyn yn cyfrif am 86.5% o'r holl dystysgrifau a ddyfarnwyd yn ystod y cyfnod hwn. Cadwodd CBAC ei le fel y corff dyfarnu a ardystiodd fwyaf yn ystod y 12 mis diwethaf, gan ddyfarnu dros 90,000 o dystysgrifau. Symudodd Highfield Qualifications i lawr safle oherwydd gostyngiad o 56.4% mewn tystysgrifau a chafodd ei oddiweddwyd gan Agored Cymru y gostyngodd ei dystysgrifau blynyddol lai.

Mae The London Institute of Banking and Finance yn newydd-ddyfodiad yn y 10 corff dyfarnu ardystio uchaf, gan ddringo o'r 11eg i'r 6ed yn y drefn safle oherwydd cynnydd o 94.8% mewn tystysgrifau blynyddol. Ysgogwyd y cynnydd hwn gan gymwysterau yn y sectorau 'Paratoi ar gyfer Bywyd a Gwaith' a 'Busnes, Gweinyddiaeth a'r Gyfraith'.

Mae Qualsafe a Trinity College London yn aros yn y 10 uchaf ond gwelodd y ddau ostyngiad blynyddol mawr mewn tystysgrifau o 62.3% a 50.9% yn y drefn honno.

Mae VTCT wedi codi i'r 10 uchaf yn Ch4 gyda chynnydd o 17.1% mewn tystysgrifau blynyddol, gan eu symud o'r 16eg i'r 9fed safle.

Mae "Associated Board of the Royal Schools of Music" ac "Excellence, Achievement & Learning Limited" wedi cwmpo o'r 10 uchaf ac yn symud i'r 13eg a'r 14eg lle, yn y drefn honno.

Y cymwysterau â'r mwyaf o dystysgrifau

Tabl 5: Y 10 cymhwyster â'r nifer uchaf o dystysgrifau wedi'u dyfarnu yn y chwarter hwn.

Cymhwyster	2019 Ch4	2020 Ch4
City & Guilds Dyfarniad Lefel 2 mewn Sgiliau Cyfathrebu Hanfodol	915	1,535
City & Guilds Dyfarniad Lefel 2 mewn Sgiliau Cymhwysio Rhif Hanfodol	880	1,350
City & Guilds Dyfarniad Lefel 1 mewn Sgiliau Cymhwysio Rhif Hanfodol	510	960
Entry Level Certificate in ESOL International Speaking and Listening (Entry 3) (GESE Grade 5) (B1.1)	775	845
City & Guilds Dyfarniad Lefel 1 mewn Sgiliau Cyfathrebu Hanfodol	255	830
City & Guilds Dyfarniad Lefel 2 mewn Sgiliau Llythrennedd Digidol Hanfodol	980	825
Highfield Dyfarniad Lefel 3 Cymorth Cyntaf ar frys yn y Gwaithle (RQF)	1,790	720
QA Lefel 3 Dyfarniad mewn Cymorth Cyntaf Brys yn y Gwaith (RQF)	1,775	720
VTCT (ITEC) Level 2 Award in Infection Prevention (COVID-19) for Hairdressing and Barbering Services	0	645
VTCT (ITEC) Level 2 Award in Infection Prevention (COVID-19) for Beauty Therapy and Nail Services	0	630

Ffynhonnell: Data Cymwysterau Cymru am Gymwysterau Galwedigaethol a gasglwyd gan gyrff dyfarnu

Dengys Tabl 5 y deg cymhwyster gyda'r nifer uchaf o ardystiadau yn y chwarter diweddaraf o'i gymharu â nifer yr ardystiadau ar gyfer yr un cymwysterau yn yr un chwarter o'r flwyddyn flaenorol.

Roedd y deg cymhwyster uchaf yn cyfrif am 9,055 o dystysgrifau, sef 21.7% o'r holl dystysgrifau a ddyfarnwyd yn Ch4 2020. O'r deg cymhwyster uchaf hyn, o'i gymharu â'r un chwarter y llynedd, Sgiliau Cyfathrebu Hanfodol Lefel 1 City & Guilds a welodd y cynnydd cyfrannol mwyaf (227.2%), ac yna Lefel 1 Cymhwysio Sgiliau Rhif Hanfodol City & Guilds (87.3%). Mae'r codiadau cyfrannol hyn yn cynrychioli cynnydd mewn tystysgrifau o 575 a 445, yn y drefn honno.

Yn safle 9 a 10 yn nhabl 5 cyflwynir dyfarniadau newydd oherwydd pandemig COVID-19. Mae'r ddau ddyfarniad hyn yn cynnwys tua 3% o gyfanswm nifer y tystysgrifau yn y chwarter sy'n dangos bod COVID-19 wedi cael effaith sylweddol ar

niferoedd tystysgrifau. Ceir rhagor o wybodaeth am sut y gallai pandemig COVID-19 effeithio ar yr ystadegau hyn wrth gyflwyno'r datganiad hwn.

Tabl 6: Y 10 cymhwyster â'r nifer uchaf o dystysgrifau wedi'u dyfarnu yn y 12 mis diweddaraf.

Cymhwyster	Ionawr 2019 i Rhagfyr 2019	Ionawr 2020 i Rhagfyr 2020
CBAC Tystysgrif Her Sgiliau Sylfaen/Genedlaethol (Bagloriaeth Cymru)	27,125	28,245
CBAC Bagloriaeth Cymru Cenedlaethol/Sylfaen	26,415	28,000
CBAC Tystysgrif Her Sgiliau Uwch (Bagloriaeth Cymru)	11,660	11,770
CBAC Bagloriaeth Cymru Uwch	9,945	10,355
LIBF Tystysgrif Lefel 2 mewn Gallu Ariannol a Datblygu Gyrfaedd	4,415	6,560
City & Guilds Dyfarniad Lefel 2 mewn Sgiliau Cyfathrebu Hanfodol	4,665	4,350
Pearson Edexcel Tystysgrif Lefel 2 mewn Datblygiad Personol a Chymdeithasol	3,040	4,170
NCFE Tystysgrif Lefel 2 mewn Cydraddoldeb ac Amrywiaeth	1,735	4,060
City & Guilds Dyfarniad Lefel 2 mewn Sgiliau Cymhwyso Rhif Hanfodol	4,205	3,855
City & Guilds Dyfarniad Lefel 2 mewn Sgiliau Llythrennedd Digidol Hanfodol	5,145	3,820

Ffynhonnell: Data Cymwysterau Cymru am Gymwysterau Galwedigaethol a gasglwyd gan gyrrff dyfarnu

Mae Tabl 6 yn dangos y deg cymhwyster uchaf gyda'r nifer uchaf o ardystiadau yn y 12 mis diwethaf o'i gymharu â nifer y tystysgrifau ar gyfer yr un cymwysterau yn ystod y 12 mis blaenorol. Roedd y deg cymhwyster hyn yn cyfrif am 34.4% o'r holl dystysgrifau a ddyfarnwyd yn ystod y cyfnod rhwng Ionawr 2020 a Rhagfyr 2020.

Cymwysterau sy'n rhan o fframwaith Bagloriaeth Cymru yw'r pedwar cymhwyster a ddyfarnwyd fwyaf dros y 12 mis diwethaf, gyda Thystysgrif Sefydledig/Her Sgiliau Genedlaethol CBAC (Bagloriaeth Cymru) ar y brig gyda 28,245 o dystysgrifau. 2017 oedd y flwyddyn gyntaf i'r cymhwyster hwn, ynghyd â Bagloriaeth Cymru Cenedlaethol/Sylfaen CBAC, gael ei ardystio. Ceir rhagor o wybodaeth am Bagloriaeth Cymru a'r Dystysgrif Her Sgiliau, a sut maen nhw'n effeithio ar yr ystadegau hyn, yn adran [dylanwadau allanol](#) y nodiadau cefndirol.

Ar wahân i gymwysterau Bagloriaeth Cymru a'r Dystysgrif Her Sgiliau, y cymwysterau a ddyfarnwyd fwyaf oedd Tystysgrif Lefel 2 LIBF mewn Gallu Ariannol a Datblygu Gyrfaedd a Sgiliau Llythrennedd Digidol Hanfodol Lefel 2 City & Guilds.

Nodiadau Cefndirol

Statws

Ar 21 Tachwedd 2017 cymeradwyodd Cynulliad Cenedlaethol Cymru [Orchymyn Ystadegau Swyddogol \(Cymru\) 2017](#) a oedd yn enwi Cymwysterau Cymru yn un o'r cyrff sydd o fewn cwmpas [Deddf Ystadegau a Gwasanaethau Cofrestru 2007](#). Rydym ni wedi datblygu ein prosesau i sicrhau ein bod yn cwrdd â'n rhwymedigaethau fel cynhyrchydd ystadegau swyddogol yn llawn, gan ganiatáu i'r datganiad ystadegol hwn gael ei gyhoeddi'n ffurfiol fel ystadegyn swyddogol.

Ffynhonnell Data

Mae nifer yr ardystiadau a ddyfarnwyd ar gyfer pob cymhwyster galwedigaethol neu gymhwyster arall yn Chwarter 4 2020 (Hydref – Rhagfyr 2020) wedi'u cyflwyno i Gymwysterau Cymru gan gyrrff dyfarnu. Dim ond ar gyfer dysgwyr a gafodd eu hasesu'n gyfan gwbl neu'n bennaf mewn canolfannau yng Nghymru y mae'r ardystiadau, waeth beth fo'r math o ganolfan. Nid yw'n cynnwys y Dyfarniad Estyniad Uwch, TGAU, cymwysterau UG a Safon Uwch, Prosiect a Phrif Ddysgu. Mae nifer yr ardystiadau a ddyfarnwyd ar gyfer y cymwysterau hyn i'w gweld ar [wefan y Cydgyngor Cymwysterau](#).

Cyn chwarter 4 2017, casglwyd data Cymru ar gyfer cymwysterau galwedigaethol a chymwysterau eraill a'u hadrodd gan Ofqual. Rhwng chwarter 4 2017 a chwarter 4 2018 (cynhwysol), casglodd Ofqual ddata Cymru ar gyfer cymwysterau galwedigaethol a chymwysterau eraill a'i ddarparu i Gymwysterau Cymru i alluogi'r adroddiad chwarterol hwn i gael ei gynhyrchu. Ers chwarter 1 2019, mae'r data hwn yn cael ei gasglu a'i adrodd gan Gymwysterau Cymru. Ym mis Ebrill 2019, [hysbysodd Ofqual gyrrff dyfarnu o'u bwriad i gasglu data am dystysgrifau chwarterol galwedigaethol ar gyfer holl ranbarthau'r DU](#), ac felly byddan nhw'n parhau i gasglu data am gymwysterau galwedigaethol Cymru at eu dibenion mewnol eu hunain.

Cynhaliodd Gymwysterau Cymru ac Ofqual gasgliadau data galwedigaethol cyfochrog ar gyfer chwarter 4 2018 a chwarter 1 2019. Diben hyn oedd darparu cyfnod pontio lle gallem ni brofi ein systemau casglu data a sicrhau ansawdd y data a gasglwyd gennym ni drwy ei gymharu â'r data a gasglwyd gan Ofqual. Defnyddiwyd dadansoddiad o unrhyw wahaniaethau rhwng y ddau gasgliad i lywio ymgysylltiad â chyrrff dyfarnu i sicrhau a gwella ansawdd y data a gyhoeddwyd yn yr adroddiad hwn. Mae rhai cyrrff dyfarnu wedi gwneud newidiadau i'r data galwedigaethol maen nhw'n ei gyflwyno o ganlyniad i'r gwaith hwn. Mae'n ansicr a fydd cyrrff dyfarnu yn dyblygu'r newidiadau hyn yn eu cyflwyniad data i Ofqual; felly, nid ydym ni mewn sefyllfa i

benderfynu i ba raddau y mae casglu'r data ein hunain wedi effeithio ar gyfeintiau ardystio a gofnodwyd.

Disgwylir gwahaniaethau rhwng y cyfansymiau ardystio rydym ni'n eu casglu a'r hyn y mae Ofqual yn ei gasglu gan gyrrff dyfarnu oherwydd gwahaniaethau bach yn yr hyn sy'n cael ei gasglu. Nid yw is-set fach o gymwysterau rheoleiddiedig eraill yng Nghymru yn unig yn ymddangos ar gofrestr Ofqual nac ar QiW a bydden nhw ar goll o gasgliadau data galwedigaethol hanesyddol Ofqual ar gyfer Cymru. Ni fydd data galwedigaethol Cymru rydym ni'n ei gasglu bellach yn cynnwys cymwysterau sydd wedi'u hildio o gwmpas ein cydnabyddiaeth ond sydd wedi'u rhestru o hyd ar gofrestr Ofqual. Cynhyrchir ein templedi cymwysterau gan ddefnyddio QiW a'r rhestr o gymwysterau eraill a reoleiddir ac felly byddan nhw'n darparu'r darlun cyflawn i'r tirlun cymwysterau galwedigaethol a chymwysterau eraill a reoleiddir yng Nghymru.

Mae gwybodaeth am gymwysterau cymeradwy neu ddynodedig a gynigir yng Nghymru ar gael ar [gronfa ddata Cymwysterau yng Nghymru \(QiW\)](#).

Methodoleg

Rydym ni wedi datblygu ein dull ein hunain o gynhyrchu ac adrodd ar yr ystadegau hyn, sydd ychydig yn wahanol ychydig i'r dull a ddefnyddir gan Ofqual wrth gynhyrchu ystadegau hanesyddol ar gyfer Cymru. Y rheswm am hyn yw bod ein dull rheoleiddio yn wahanol i Ofqual: Mae Ofqual yn gofyn i gyrrff dyfarnu optio cymwysterau ar gyfer rheoleiddio i mewn, ond rydym ni'n ei gwneud yn ofynnol i gyrrff dyfarnu optio allan gymwysterau nad ydyn nhw'n dymuno cael eu rheoleiddio. Gall y data hanesyddol a adroddir yn y datganiad hwn gynnwys ardystiadau ar gyfer cymwysterau nad oeddem ni'n eu rheoleiddio, gan fod rhai o'r cymwysterau a restrir ar gofrestr Ofqual yn debygol o fod wedi'u hildio i'w rheoleiddio yng Nghymru gan gyrrff dyfarnu cydnabyddedig. Yn ogystal, efallai y bydd nifer fach o gymwysterau i Gymru'n unig heb eu nodi mewn data hanesyddol am nad ydyn nhw wedi bod yn gymwys i gael arian cyhoeddus (h.y. wedi'u rhestru ar QiW).

Mae nodweddion cymwysterau a gynhwysir yn yr adroddiad hwn, megis maes sector pwnc a lefel, yn seiliedig ar gofrestr Ofqual a chronfa ddata QiW. Ar gyfer chwarteri hyd at a chan gynnwys Ch4 2018, roedd templed casglu data Ofqual yn caniatáu i gyrrff dyfarnu gyflwyno data ar gyfer yr un cymhwyster yn erbyn rhif QiW (dynod unigryw ar gyfer cymwysterau yng nghronfa ddata QiW), QAN (dynod unigryw ar gyfer cymwysterau ar gofrestr Ofqual) neu gyfran yn erbyn y ddau ar gyfer Cymru. Pan roedd cyrrff dyfarnu yn cyflwyno data i Ofqual gyda rhif QiW, cymerwyd nodweddion y cymhwyster o gronfa ddata QiW, a phan roedd cyrrff dyfarnu yn

cyflwyno data gan ddefnyddio QAN, cymerwyd nodweddion cymwysterau o gofrestr Ofqual.

Bydd fformat addasedig ein templedi casglu data yn caniatáu un cyflwyniad data yn unig fesul cymhwyster o Ch1 2019. Bydd hyn yn dileu'r risg y bydd cyrff dyfarnu yn cyfrif tystysgrifau ddwywaith drwy gyflwyno'r un ardystiad yn anghywir yn erbyn rhif QiW a QAN. Gan mai dim ond data ar gyfer cymwysterau a restrir ar QiW neu ein rhestr arall a reoleiddir rydym ni'n ei gasglu, bydd yr holl nodweddion cymhwyster o Ch1 2019 ymlaen yn cael eu cymryd o'n cronfa ddata ni. Dim ond ar gyfer data hanesyddol ar gyfer cymwysterau nad ydyn nhw wedi'u rhestru ar ein cronfa ddata y defnyddir nodweddion o gofrestr Ofqual.

Mae'r adroddiad hwn yn cynnwys data hanesyddol ar gyfer y 5 mlynedd diwethaf. Lle mae cymwysterau'n dal i fyw ar y cofrestrau, bydd y data hanesyddol a gyhoeddir yn yr adroddiad hwn yn dangos y nodweddion hyn fel y maen nhw ar y diwrnod y rhedwyd yr adroddiad ar gyfer y chwarter diweddaraf. Os nad yw'r cymhwyster yn fyw mwyach, bydd y nodweddion diweddaraf a gofnodwyd ar gyfer y cymhwyster hwnnw ar y cofrestrau yn cael eu hadrodd. Mae hyn yn unol â methodoleg Ofqual.

Lefelau a Mathau o Gymwysterau

Mae pob cymhwyster yn cael ei briodoli i lefel. Disgrifir lefelau yn [Fframwaith Credydau a Chymwysterau Cymru](#). Mae Tabl 7 yn dangos sut mae lefelau'n cysylltu â'r mathau o gymwysterau galwedigaethol a chymwysterau eraill ar gofrestr Ofqual a QiW.

Tabl 7: Mathau o gymwysterau a lefelau cyfatebol

Math o gymhwyster	Lefelau presennol	Math o gymhwyster	Lefelau presennol
Sgiliau Sylfaenol	Lefel Mynediad, Lefelau 1 a 2	Sgiliau allweddol	Lefelau 1 i 4
AHGP ²	Lefelau 1 i 6	NVQ	Lefelau 1 i 5
Asesiad Pwynt Diwedd	Lefelau 2 i 7	Cymhwyster cyffredinol arall	Lefelau 1, 1/2, 2 a 3
Saesneg ar gyfer	Lefel Mynediad,	Cymhwyster sgiliau bywyd arall	Lefel Mynediad, Lefelau 1, 2 a 3

² Ystyr AHGP yw 'Addysg a hyfforddiant galwedigaethol parhaus'. Fe'i defnyddir i ddosbarthu cymwysterau cymhwysedd galwedigaethol ar gyfer y sawl sydd dros 16 oed (gweler [Fframwaith Credydau a Chymwysterau](#)).

siaradwyr ieithoedd eraill	Lefelau 1, 2 a 3	Cymhwyster galwedigaethol arall	Lefel Mynediad, Lefelau 1 i 4
Sgiliau Hanfodol Cymru	Lefel Mynediad, Lefelau 1, 2 a 3	Cymhwyster galwedigaethol	Lefelau 1 i 4
Cymhwyster mathemateg annibynnol	Lefelau 1, 2 a 3	FfCCh ³	Lefel Mynediad, Lefelau 1 i 8
Sgiliau gweithredol	Lefel Mynediad, Lefelau 1 a 2	Cymhwyster sy'n gysylltiedig â galwedigaethau	Lefel Mynediad, Lefelau 1 i 8
Lefel Uwch	Lefelau 4 i 8	Bagloriaeth Cymru ⁵	Lefelau 1, 1/2, 2 a 3
AHGC ⁴	Lefel Mynediad, Lefelau 1 i 5		

Dylanwadau allanol

Bagloriaeth Cymru

Yn dilyn yr ['Adolygiad o Gymwysterau ar gyfer pobl ifanc 14 i 19 oed yng Nghymru'](#), a gomisiynwyd gan Lywodraeth Cymru yn 2011, cyflwynwyd Bagloriaeth Cymru newydd i'w haddysgu am y tro cyntaf o fis Medi 2015. Pan gyflwynodd Llywodraeth Cymru Bagloriaeth Cymru, cyhoeddodd [bolisi o fabwysiadu'n gyffredinol](#). Golyga hyn fod Bagloriaeth Cymru ar gael i bob ysgol a Choleg AB i'w chynnig, yn hytrach na dim ond y rhai hynny a gymeradwywyd i'w chynnig, sef y sefyllfa gyda Bagloriaeth Cymru ar ei ffurf flaenorol. Pennodd y polisi dargedau hefyd i ysgolion a Cholegau

³ Ar 1 Hydref 2015, tynnodd Ofqual ofynion y Fframwaith Credydau a Chymwysterau (FfCCh) yn ôl. Fodd bynnag, am resymau gweinyddol, hyd at haf 2016, bu modd i sefydliadau dyfarnu barhau i ddefnyddio'r math FfCCh ar system Ofqual ar gyfer cymwysterau newydd pan nad oedd unrhyw fath arall yn briodol. Yn sgil penderfyniad Ofqual, tynnwyd gofynion y FfCCh yn ôl gennym ni hefyd o 1 Rhagfyr 2015. Ar ôl i QiW gael ei chyflwyno ar 1 Ebrill 2016, ni chafodd cymwysterau newydd eu dosbarthu yn rhai FfCCh mwyach.

⁴ Ystyr AHGC yw 'Addysg a hyfforddiant galwedigaethol cychwynol'. Fe'i defnyddir i ddosbarthu cymwysterau galwedigaethol rhagarweiniol sy'n addas ar gyfer pob oed a gallu (gweler [Fframwaith Credydau a Chymwysterau](#)).

⁵ Mae'r math 'Bagloriaeth Cymru' yn cynnwys Tystysgrif Her Sgiliau Bagloriaeth Cymru (ar bob lefel) a Bagloriaeth Cymru ar bob lefel (mae'r olaf yn gofyn i ddysgwyr ennill cymwysterau eraill ar lefelau penodedig yn ogystal â'r Dystysgrif Her Sgiliau berthnasol).

AB gynyddu'n raddol gyfran y myfyrwyr sy'n sefyll Bagloriaeth Cymru, gyda'r nod o sicrhau y bydd y mwyafrif llethol o ddysgwyr yng Nghymru yn ei sefyll fel rhan o'u rhaglen astudio erbyn 2019/20. Mae Bagloriaeth Cymru ar ei ffurf ddiwygiedig yn cynnwys y Dystysgrif Her Sgiliau. Cynhwyswyd nifer y tystysgrifau a roddwyd ar gyfer y Dystysgrif Her Sgiliau a Bagloriaeth Cymru yn yr ystadegau yn y cyhoeddiad hwn.

Ar gyfer Bagloriaeth Cymru ar ei ffurf flaenorol, gallai cymwysterau Sgiliau Allweddol a Sgiliau Hanfodol gyfrif tuag at y dyfarniad (ochr yn ochr â chymwysterau eraill). Gallai dysgwyr fod wedi ennill tystysgrifau mewn nifer o gymwysterau Sgiliau Allweddol a Sgiliau Hanfodol i gyfrif tuag at y dyfarniad. Nid yw'r cymwysterau presennol ar gyfer Sgiliau Allweddol na Sgiliau Hanfodol yn cyfrif tuag at ddyfarnu Bagloriaeth Cymru ar ei newydd wedd yng Nghyfnod Allweddol 4, na Diploma Uwch Bagloriaeth Cymru ychwaith. Fodd bynnag, gall cymwysterau newydd Sgiliau Hanfodol Cymru gyfrif tuag at Ddiploma Sylfaen Ôl-16 a Diploma Cenedlaethol Bagloriaeth Cymru. Mae'r newidiadau hyn yn effeithio ar gymariaethau dros amser yn y cyhoeddiad hwn.

Mesurau Perfformiad

Gall newidiadau i fesurau perfformiad hefyd fod yn effeithio ar nifer y tystysgrifau a roddir ar gyfer cymwysterau galwedigaethol a chymwysterau eraill dros amser, yn enwedig ar lefelau 1 i 3. Er enghraifft, o 2017, cafodd cymwysterau galwedigaethol eu capio i roi uchafswm o 40% o'r pwyntiau ar gyfer mesurau trothwy ysgolion (Cyfnod Allweddol 4) Llywodraeth Cymru. Yn 2018, cyflwynodd Llywodraeth Cymru newid arall i fesurau perfformiad Cyfnod Allweddol 4 mewn perthynas â gwyddoniaeth. Ar ôl hynny, dim ond cymwysterau Gwyddoniaeth TGAU oedd yn cyfrif. Yn flaenorol, caniatwyd i gymwysterau gwyddoniaeth galwedigaethol gyfrif⁶.

⁶ Ceir rhagor o wybodaeth am newidiadau i fesurau perfformiad yng Nghymru ar [wefan Llywodraeth Cymru](#).

Cwmpas Daeryddol

Mae'r datganiad hwn yn cyflwyno data ar nifer y tystysgrifau a roddwyd ar gyfer cymwysterau galwedigaethol a chymwysterau eraill ar gyfer chwarter 3 (Gorffennaf – Medi 2019) ar gyfer canolfannau sydd wedi'u lleoli yng Nghymru. Nid yw'r datganiad hwn yn cynnwys cymwysterau galwedigaethol na chymwysterau eraill sy'n cael eu sefyll y tu allan i Gymru, na thystysgrifau a roddwyd ar gyfer cymwysterau TGAU, UG, Safon Uwch, Dyfarniad Estynedig Uwch, cymwysterau Prosiect na chymwysterau Prif Ddysgu.

Cyfyngiadau'r data

Er ein bod yn bwriadu casglu data am dystysgrifau yn ymwneud â dysgwyr a aseswyd yn llwyr neu'n bennaf mewn canolfan yng Nghymru, mae'n bosib y caiff dysgwyr o'r tu allan i Gymru eu cynnwys yn y data y mae rhai cyrff dyfarnu'n ei gyflwyno. Un o'r sefyllfaoedd lle gallai hyn godi yw dyfarnu tystysgrif i ddysgwr o bell (h.y. nid oes unrhyw ganolfan). Rydym wedi rhoi cyfarwyddyd i gyrff dyfarnu ddefnyddio cyfeiriad y dysgwr lle nad oes canolfan, er na chesglir y wybodaeth hon oddi wrth ddysgwyr bob amser.

Mae Ofqual wedi casglu data hanesyddol i Gymru ar ein rhan. Yn ei nodiadau cefndir mae'n disgrifio cyfyngiadau'r data:

"Cesglir data ar y pwynt cynharaf sydd ar gael, sef diwrnod cyntaf y cyfnod adrodd nesaf. Mae hyn yn lleihau'r amser rhwng y gweithgarwch ac adrodd ar y gweithgarwch. Mae prif ffynhonnell y gwall posibl yn yr wybodaeth a ddarperir gan gyrff dyfarnu. Ni all Ofqual warantu bod nifer y tystysgrifau a gyflwynir yn gywir a gall fod tuedd systematig pan anfonir y wybodaeth, er y disgwylir i sefydliadau dyfarnu ddarparu'r data cywir. Mae Ofqual yn cymharu'r data dros amser ac yn gwneud gwiriadau ar gyfer materion systematig. Yna anfonir data cryno yn ôl i sefydliadau dyfarnu gael eu gwirio a'u cadarnhau. Mae'r ffigurau a adroddir yn y datganiad hwn yn adlewyrchu'r tystysgrifau a gyhoeddwyd gan sefydliadau dyfarnu ar adeg casglu'r data."

Ar 4 Mai 2018, tynnodd Ofqual gydnabyddiaeth The Awarding Body for Vocational Achievement (AVA) Ltd (sy'n masnachu fel BAA) yn ôl. Gweler [y dudalen hon](#) am ragor o fanylion. Fel rhan o'r ymchwiliad a gynhaliwyd cyn i'r penderfyniad gael ei wneud, canfuwyd bod AVA wedi bod yn darparu data anghywir ar y tystysgrifau a roddwyd i Ofqual. Nid yw'n ymarferol casglu data wedi'i gywiro gan AVA ond gwyddys mai cywiriadau bach ydynt. Roedd AVA wedi rhoi nifer fach iawn o dystysgrifau (tua 15 yn y pum mlynedd diwethaf yn ôl y data presennol), felly nid yw'r

gwallau hyn yn cael effaith sylweddol ar dueddiadau cyffredinol yn y data. Felly, rydym wedi cynnwys data presennol AVA fel y mae yn y datganiad ystadegol hwn.

Cymariaethau

Cafodd y data hwn ei gasglu yn yr un ffordd ag y mae Ofqual wedi casglu data mewn chwarteri blaenorol. Mae Ofqual yn rhagboblogi ei ffurflenni casglu data â chymwysterau o'i gofrestr ac o'n cronfa ddata ni, QiW; rydym wedi dilyn strategaeth debyg, gan boblogi templedi drwy ddefnyddio ein cronfa ddata QiW a rhestr arall o gymwysterau rheoleiddiedig sy'n cael ei chadw'n gyfredol gan gyrff dyfarnu. Ar gyfer y cyhoeddiad hwn rydym wedi dileu cymwysterau gan gyrff dyfarnu nad ydym yn eu cydnabod o ddata hanesyddol. Rydym wedi gwneud hyn am y pum mlynedd diwethaf a gynhwysir yn y cyhoeddiad hwn a'u tablau data cyfatebol. Lle mae corff dyfarnu wedi ildio cydnabyddiaeth ar ddechrau chwarter (e.e. 1 Ionawr) mae'r data ar gyfer y corff dyfarnu hwnnw wedi cael ei ddileu o'r chwarter hwnnw ymlaen. Lle mae corff dyfarnu wedi ildio cydnabyddiaeth ran o'r ffordd drwy chwarter, mae'r data ar gyfer y chwarter hwnnw wedi'i gynnwys os ydyw ar gael, ac mae'r corff dyfarnu wedi cael ei ddileu o'r data o'r chwarter dilynol ymlaen. Mewn nifer fach o achosion, mae corff dyfarnu wedi ildio cydnabyddiaeth ac yna wedi cael ei gydnabod eto yn ddiweddarach. Yn yr achosion hyn, dim ond lle nad oedd y corff dyfarnu wedi'i gydnabod ar gyfer y chwarter cyfan y mae'r data wedi cael ei hepgor.

Felly, mae'n bosibl na fydd chwarteri hanesyddol a chyfansymiau blwyddyn yn cyfateb i'r hyn a gyhoeddir gan Ofqual. Mae'r tabl isod yn dangos effaith hyn ar gyfansymiau ar gyfer pob chwarter:

Quarter	2012.4	2013.1	2013.2	2013.3	2013.4	2014.1	2014.2	2014.3	2014.4	2015.1
Number of certificates removed	90	45	110	230	*	55	110	75	105	0
Percentage of total certificates	0.15%	0.05%	0.06%	0.07%	0.00%	0.05%	0.06%	0.03%	0.16%	0.00%

Quarter	2015.2	2015.3	2015.4	2016.1	2016.2	2016.3	2016.4	2017.1	2017.2	2017.3
Number of certificates removed	0	20	280	265	130	215	215	245	225	180
Percentage of total certificates	0.00%	0.01%	0.47%	0.31%	0.11%	0.09%	0.36%	0.45%	0.27%	0.08%

Yn achos dwy bartneriaeth rhwng gyrff dyfarnu – CBAC-EDEXCEL a Pearson EDI – gwyddom na chafodd eu cydnabyddiaeth ei throsglwyddo i Cymwysterau Cymru ar adeg ei sefydlu ym mis Awst 2015. Ni ddyfarnodd CBAC-EDEXCEL unrhyw dystysgrifau ar ôl Ch3 2013, a gwelodd Pearson EDI leihad mawr yn nifer y tystysgrifau o Ch2 2015 ymlaen. O ystyried y tueddiadau a ddisgrifir, mae data ar gyfer y partneriaethau hyn wedi cael ei gynnwys hyd at a chan gynnwys Ch3 2015 (h.y. hyd at adeg sefydlu Cymwysterau Cymru) ac nid ydyw wedi cael ei gynnwys ar ôl

yr adeg hon. Mae'r tabl isod yn dangos y data ar gyfer y cyrff dyfarnu hyn – mae'r ffigurau sydd wedi'u tywyllu wedi cael eu dileu o'r data ar gyfer y datganiad hwn:

Quarter	2012.4	2013.1	2013.2	2013.3	2013.4	2014.1	2014.2	2014.3	2014.4	2015.1
Pearson EDI Certificates	1210	1415	1835	1050	1385	1480	1745	1905	1205	1085
WJEC-EDEXCEL Certificates	0	0	0	0	0	0	0	0	0	0

Quarter	2015.2	2015.3	2015.4	2016.1	2016.2	2016.3	2016.4	2017.1	2017.2	2017.3
Pearson EDI Certificates	345	420	205	140	45	30	10	0	0	0
WJEC-EDEXCEL Certificates	0	0	0	0	0	0	0	0	0	0

Sicrhau ansawdd

Gan ein bod ni, Cymwysterau Cymru, bellach yn casglu'r data yma, ni sy'n gyfrifol am sicrhau ansawdd y data. Mae manylion y prosesau rydym yn eu dilyn i sicrhau ansawdd y data hwn ar gael yn ein dogfen [Datganiad Interim am Ansawdd Ystadegol a Sicrhau Ansawdd Ffynonellau Data Gweinyddol](#). Bu'r data hanesyddol yn destun gweithdrefnau sicrhau ansawdd Ofqual, a gynhelir fel y'u hesbonnir yn y [Fframwaith Sicrhau Ansawdd](#) ar gyfer Cyhoeddiadau Ystadegol a gyhoeddwyd gan Ofqual er mwyn sicrhau cywirdeb y data a'i herio neu ei amau, lle bo angen. Ceir rhagor o wybodaeth hefyd yn nodiadau cefndir [datganiad chwarterol Ofqual am gymwysterau galwedigaethol a chymwysterau eraill](#).

Gellir gohirio cyhoeddi os nad yw'r ystadegau yn cael eu hystyried yn addas at y diben.

Diwygiadau

Unwaith y byddant wedi'u cyhoeddi, nid yw data ar nifer y tystysgrifau a roddwyd ar gyfer cymwysterau galwedigaethol fel arfer yn cael ei ddiwygio, er y gall datganiadau dilynol gael eu diwygio i gynnwys data hwyr neu gywiro gwall.

Talgrynnu a Chyfrinachedd

Er mwyn diogelu cyfrinachedd, ac yn unol â [pholisi allbynnau ystadegol Cymwysterau Cymru](#), caiff ffigurau sy'n llai na 5 ond yn fwy na 0 eu disodli gan *. Mae hyn er mwyn sicrhau nad yw'r data yn datgelu ymgeisydd unigol. Talgrynnir pob ffigur ar gyfer nifer y tystysgrifau a roddwyd. Yn y sylwadau a'r tablau, maent wedi'u talgrynnu i'r 5 agosaf. Mae'r holl ganrannau o fewn y sylwadau yn seiliedig ar ffigurau gwirioneddol. Mae'r ffigurau wedi'u talgrynnu'n annibynnol ac felly mae'n bosibl na fyddant yn symio i'r cyfanswm.

Defnyddwyr yr ystadegau hyn

Mae'r ystadegau hyn yn debygol o fod o ddiddordeb i Cymwysterau Cymru, Ofqual, cyrff dyfarnu a Llywodraeth Cymru. Rydym yn croesawu adborth gan ddefnyddwyr er mwyn meithrin gwell dealltwriaeth o bwy yw ein defnyddwyr dros amser. Mae Cymwysterau Cymru yn defnyddio'r ystadegau hyn i lywio dealltwriaeth o batrymau ardystio, ac i helpu i fonitro cymwysterau galwedigaethol.

Ystadegau a chyhoeddiadau cysylltiedig

[Mae Ofqual yn cyhoeddi ystadegau ar gymwysterau galwedigaethol i Loegr.](#)

[Ymchwil ac Ystadegau wedi'u cyhoeddi gan y Cyngor Cwricwlwm, Arholiadau ac Asesu \(CCEA\).](#)

[Ystadegau wedi'u cyhoeddi gan Awdurdod Cymwysterau'r Alban \(SQA\).](#)

[Ystadegau wedi'u cyhoeddi gan Eurostat.](#)

Gwybodaeth ddefnyddiol

Mae rhestr termau ar gael ar [dudalen 11](#) i'ch helpu i ddehongli'r datganiad hwn. Ceir gwybodaeth am gyhoeddiadau yn y dyfodol ar [wefan Llywodraeth Cymru](#).

Mae [cronfa ddata QiW](#) yn rhoi gwybodaeth am gymwysterau cymeradwy a dynodedig sy'n gymwys i gael arian cyhoeddus yng Nghymru.

Y diweddariad nesaf

Mehafin 2021 (dros dro).

Adborth gan ddefnyddwyr

Rydym yn croesawu adborth ar unrhyw agwedd ar yr ystadegau hyn, a gellir ei ddarparu drwy e-bost i ystadegau@cymwysteraucymru.org.

© (2021) Rhoddir caniatâd i'w atgynhyrchu ar yr amod y cyfeirir at Cymwysterau Cymru fel y ffynhonnell wreiddiol.