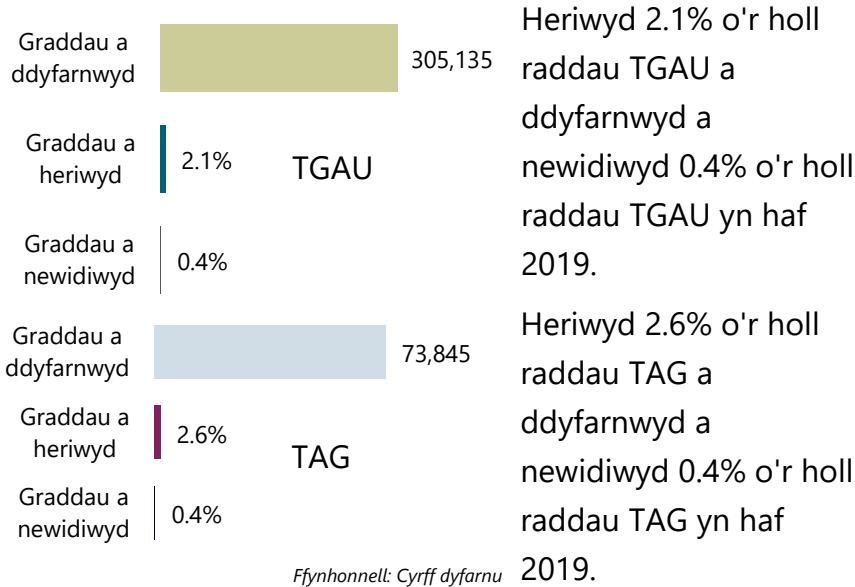


Adolygiadau o farcio a chymedroli ar gyfer TGAU, UG a Safon Uwch yng Nghymru: cyfres arholiadau Haf 2019

Uchafbwyntiau

19 Rhagfyr 2019

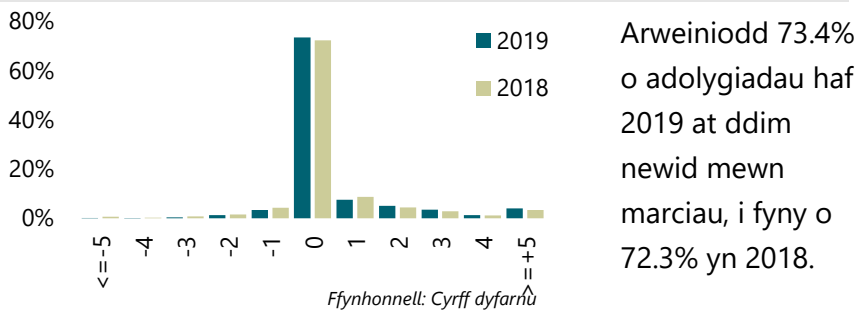
Ffig. 1: Graddau TGAU/TAG a heriwyd a graddau a newidiwyd



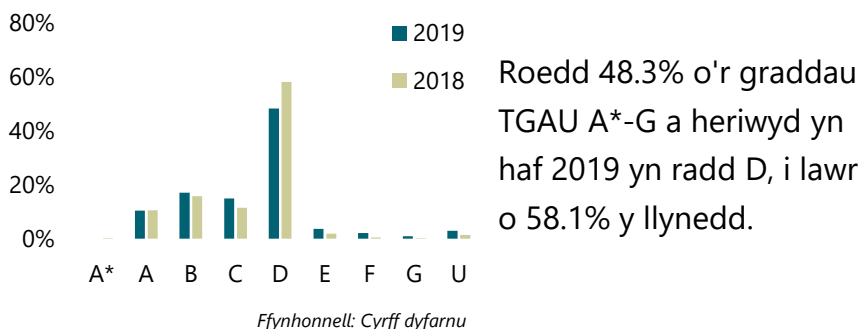
Y datganiad hwn

Mae'r datganiad ystadegol hwn yn rhoi gwybodaeth am nifer yr adolygiadau o waith marcio a chymedroli ac adolygiadau o wallau gweinyddol (y cyfeirir atynt gyda'i gilydd fel 'adolygiadau') a wnaed yn dilyn cyfres arholiadau haf 2019 a nifer y graddau cymwysterau a heriwyd ac a newidiwyd o ganlyniad i hynny. Mae'r ystadegau hyn wedi cael eu cyhoeddi fel ystadegau swyddogol.

Ffig. 2: Newidiadau mewn marciau



Ffig. 3: Graddau TGAU a Heriwyd Fwyaf



Cynnwys

Cyflwyniad..... 2
 Ystadegau..... 5
 Rhestr termau.....17
 Nodiadau
 cefndir..... 18

CYFLWYNIAD

Mae Cymwysterau Cymru yn rheoleiddio cymwysterau, ac eithrio graddau, yng Nghymru. O dan Ddeddf Cymwysterau Cymru 2015¹, ein prif nodau yw sicrhau bod cymwysterau, a'r system gymwysterau yng Nghymru, yn effeithiol o ran diwallu anghenion rhesymol dysgwyr yng Nghymru, a hybu hyder y cyhoedd mewn cymwysterau ac yn y system gymwysterau yng Nghymru.

Ers blwyddyn academaidd 2017/18, rydym wedi casglu ac adrodd ar ddata ar gyfer Cymru ar gyfer cymwysterau cyffredinol. Cyn 2017/18, Ofqual a fu'n casglu ac yn cyhoeddi data ar gyfer Cymru. Yn y datganiad hwn, rydym yn cyflwyno data ar nifer y ceisiadau am adolygiadau o waith marcio, adolygiadau o gymedroli ac adolygiadau o wallau gweinyddol (y cyfeirir atynt gyda'i gilydd drwy gydol yr adroddiad hwn fel 'adolygiadau' ac a elwid gynt yn ymholiadau am ganlyniadau) a wnaed i gyrff dyfarnu ar gyfer cyfres arholiadau haf 2019.

Os bydd ymgeisydd yn poeni bod gwall wedi digwydd pan fydd ei ddeunydd asesu wedi cael ei farcio, gall ofyn i'r corff dyfarnu adolygu'r gwaith marcio. Dim ond drwy ganolfannau mae cyrff dyfarnu yn derbyn ceisiadau o'r fath ar hyn o bryd oni bai bod yr ymgeisydd yn ymgeisydd preifat. Mae pob corff dyfarnu yn cynnig tri gwasanaeth ar gyfer adolygu gwaith marcio papurau arholiad ac asesu di-arholiad:

Gwasanaeth 1: adolygiad o wall gweinyddol ar gyfer asesiad unigol.

Gwasanaeth 2:

- *nad yw'n flaenoriaeth:* adolygiad o waith marcio ar gyfer asesiad unigol.
- *â blaenoriaeth:* adolygiad o waith marcio ar gyfer papur arholiad unigol – gall ysgolion a cholegau ofyn am y gwasanaeth cyflymach hwn ar gyfer TAG, i fyfyrwyr y mae eu lle mewn prifysgol yn dibynnu ar y canlyniad.

Gwasanaeth 3: adolygiad o waith cymedroli asesiad mewnol yr ysgol neu'r coleg gan ddefnyddio'r sampl o waith ymgeiswyr a ddefnyddiwyd yn y gwaith cymedroli cychwynnol.

Mae rhagor o wybodaeth am y broses o adolygu gwaith marcio a'r gwahanol wasanaethau sydd ar gael i'w gweld yn y nodiadau cefndir yn yr adroddiad hwn.

¹ <http://www.legislation.gov.uk/cy/anaw/2015/5/contents/enacted>

Roedd pedwar corff dyfarnu yn cynnig cymwysterau TGAU a TAG yng Nghymru yn ystod cyfres arholiadau haf 2019:

- AQA Education (AQA)
- Pearson Education Ltd (Pearson)
- WJEC-CBAC Cyf. (CBAC)
- Oxford Cambridge and RSA Examinations (OCR)

Cynigiodd y Cyngor Cwricwlwm, Arholiadau ac Asesu (CCEA) nifer fach o gymwysterau TGAU ond ni chafodd unrhyw adolygiadau o waith marcio a chymedroli ar gyfer cyfres haf 2019.

DYLANWADAU ALLANOL

Diwygio Cymwysterau

Yn dilyn adolygiad gan Lywodraeth Cymru o gymwysterau ar gyfer plant 14-19 oed² yn 2012, mae cyfres newydd o gymwysterau diwygiedig ar gyfer TGAU, UG a Safon Uwch wedi cael eu cyflwyno yng Nghymru. Mae'r cymwysterau diwygiedig hyn wedi'u cynllunio'n benodol i ddiwallu anghenion dysgwyr yng Nghymru.

Cyflwynwyd y cymwysterau diwygiedig i'w haddysgu gyntaf mewn tri cham. Cafodd cymwysterau Cam 1 eu haddysgu o fis Medi 2015, Cam 2 o fis Medi 2016 a Cham 3 o fis Medi 2017. Mae gwybodaeth am y newidiadau hyn a rhestr o'r pynciau yr effeithir arnynt i'w gweld ar ein gwefan³.

I gyd-fynd â'r diwygiadau yng Nghymru, cyflwynwyd cymwysterau TGAU, UG a Safon Uwch newydd ar gyfer Lloegr hefyd. Mewn rhai pynciau lle ceir nifer isel o ymgeiswyr, mae cymwysterau diwygiedig wedi'u datblygu ar gyfer Lloegr, ond nid ar gyfer Cymru. Mewn achosion o'r fath, gellir cynnig y cymwysterau a ddiwygiwyd ar gyfer Lloegr fel rhan o gyrsiau a ariennir yn gyhoeddus yng Nghymru.

Mae cymwysterau TGAU, UG a Safon Uwch a ddiwygiwyd ar gyfer Cymru a Lloegr yn parhau i fod yn gymaradwy, maent yr un maint ac yn hygyrch i'r un ystod o ddysgwyr. Fodd bynnag, mae rhai gwahaniaethau cynllunio allweddol rhyngddynt.

² Llywodraeth Cymru (2014) Adolygiad o Gymwysterau 14-19. [ar-lein]. Ar gael yn: https://llyw.cymru/adolygiad-o-gymwysterau-ar-gyfer-pobl-ifanc-14-i-19-oed-adroddiad-terfynol-ac-argymhellion?_ga=2.231673503.106440733.1576055833-1544987904.1553074319 [Cyrchwyd 26 Tachwedd 2019].

³ <https://qualificationswales.org/cymraeg/cymwysterau/tgau-a-safon-uwch/diwygio-cymwysterau-cyffredinol/pa-bynciau-sydd-ar-gael/>

Mae cymwysterau TGAU a ddiwygiwyd ar gyfer Cymru yn parhau i dderbyn graddau A *-G, tra bod cymwysterau TGAU a ddiwygiwyd ar gyfer Lloegr wedi symud i system raddio 9-1. Mae canlyniadau cymwysterau UG a ddiwygiwyd ar gyfer Cymru yn cyfrannu 40 y cant tuag at radd Safon Uwch. Nid yw'r canlyniadau ar gyfer cymwysterau UG yn cyfrif mwyach tuag at y cymwysterau Safon Uwch newydd a gynlluniwyd ar gyfer Lloegr.

Newidiadau i Adolygiadau o Waith Marcio

Ym mis Awst 2016, tynnodd Cymwysterau Cymru y Cod Ymarfer ar gyfer TGAU, UG a Safon Uwch (y Cod) yn ôl a chyflwynwyd Amodau Cydnabod Safonol Ychwanegol ar gyfer Cymwysterau TGAU a TAG. Mae'r Amodau hyn yn amlinellu'r gofynion ar gyfer adolygiadau o waith marcio a chymedroli y mae'n rhaid i fyrddau arholi sy'n cynnig cymwysterau yng Nghymru eu dilyn. Mae'r newidiadau yn adlewyrchu'r rhai a gyflwynwyd yn Lloegr.

Prif nod newid yr adolygiad o'r broses farcio oedd sicrhau bod unrhyw wallau wrth farcio cymwysterau TGAU a TAG yn cael eu canfod a'u cywiro, mewn ffordd sy'n deg i bob myfyriwr.

Mae'r newidiadau allweddol i'r broses o adolygu gwaith marcio fel a ganlyn:

- Dim ond yn dilyn adolygiad o wall gweinyddol, adolygiad o waith marcio neu adolygiad o waith cymedroli y dylid newid marc os digwyddodd gwall, a rhaid cofnodi'r rheswm dros hyn
- Mae'n rhaid bod gan fyrddau arholi eu prosesau adolygu eu hunain a chyhoeddi'r rhain, a pheidio â dibynnu ar y rhai a ragnodir yn y Cod
- Mae'n ofynnol i fyrddau arholi hyfforddi adolygwyr (gan gynnwys y rhai sy'n cynnal adolygiadau o waith cymedroli) cyn cynnal adolygiadau a monitro eu perfformiad fel adolygwyr.

Gallai'r newidiadau hyn fod wedi effeithio ar nifer yr adolygiadau y gwnaed cais amdanynt ers haf 2016 a chanlyniadau'r adolygiadau.

YSTADEGAU

NIFER YR ADOLYGIADAU, Y GRADDAU A HERIWDYD A'R GRADDAU A NEWIDIWYD

A YW ADOLYGIADAU O WAITH MARCIO'N CYNYYDDU DROS AMSER?

Mae ffigur 4 yn dangos bod 9,355 o adolygiadau TGAU yn haf 2019, i fyny 5.5% ar haf 2018 (8,865). Mae hyn yn erbyn cynnydd o 8.0% mewn cofrestrïadau.

Cynyddodd nifer y graddau TGAU a heriwyd 22.6% i 6,485 yn haf 2019, tra cynyddodd nifer y graddau TGAU a newidiwyd o 54.8% i 1,125.

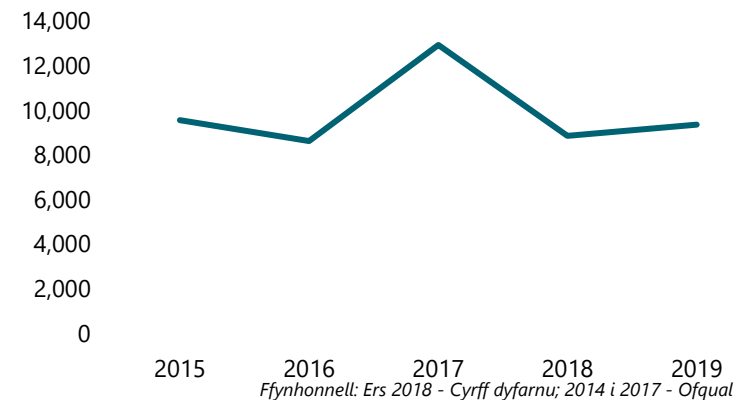
Yn dilyn cyfrannau anarferol o isel o heriau a newidiadau gradd yn 2018, cododd cyfran y graddau TGAU a heriwyd o 1.8% i 2.1% yn haf 2019, tra cynyddodd cyfran y graddau TGAU a newidiwyd o 0.2% i 0.4%.

Tabl 1: Nifer y graddau TGAU a ddyfarnwyd a nifer/cyfran y graddau TGAU a heriwyd ac a newidiwyd, cyfres yr haf

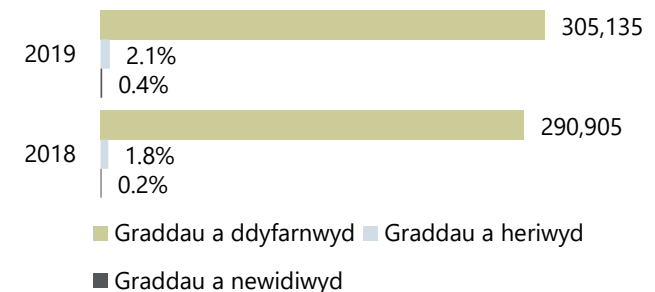
		2015	2016	2017	2018	2019
Graddau	Dyfarnwyd	310,370	303,655	334,080	290,905	305,135
	Heriwyd	6,625	6,890	8,205	5,285	6,485
	Newidiwyd	1,590	1,070	1,790	725	1,125
Cannranat	Dyfarnwyd	100.0%	100.0%	100.0%	100.0%	100.0%
	Heriwyd	2.1%	2.3%	2.5%	1.8%	2.1%
	Newidiwyd	0.5%	0.4%	0.5%	0.2%	0.4%

Ffynhonnell: Ers 2018 - Cyrff dyfarnu; 2014 i 2017 - Ofqual

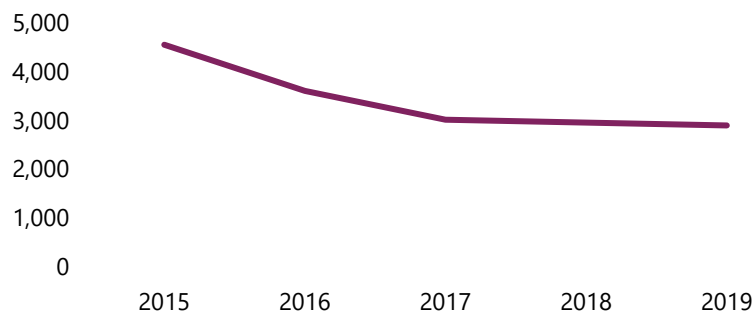
Ffig. 4: Nifer yr adolygiadau TGAU, cyfres yr haf



Ffig. 5: Nifer y graddau a ddyfarnwyd, a heriwyd ac a newidiwyd ar gyfer cymwysterau TGAU, cyfres yr haf

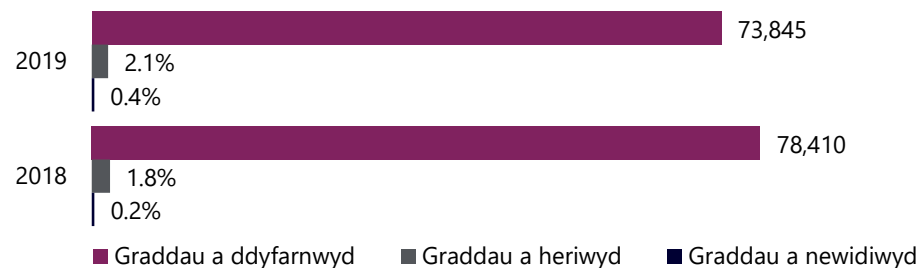


Ffig. 6: Nifer yr adolygiadau TAG, cyfres yr haf



Ffynhonnell: Ers 2018 - Cyrff dyfarnu; 2014 i 2017 - Ofqual

Ffig. 7: Nifer y graddau a ddyfarnwyd, a heriwyd ac a newidiwyd ar gyfer cymwysterau TAG, cyfres yr haf



Ffynhonnell: Cyrff dyfarnu

Mae ffigur 6 yn dangos bod 2,900 o adolygiadau o waith marcio ar gyfer asesiadau TAG a safwyd yng nghyfres arholiadau haf 2019. Mae hyn yn cynrychioli gostyngiad o 2.0% o'r 2,960 yn haf 2018. Mae nifer y graddau TAG a ddyfarnwyd wedi bod yn gostwng o flwyddyn i flwyddyn ers cyfres arholiadau haf 2015 (Tabl 2). Dyfarnwyd 73,845 o raddau TAG yn haf 2019, gostyngiad o 5.8% o'i gymharu â'r 78,410 o raddau a ddyfarnwyd yn haf 2018. Roedd llai o raddau TAG a heriwyd (i lawr 9.6% i 1,930) a graddau a newidiwyd (i lawr 4.6% i 310) yn haf 2019 o'i gymharu â haf 2018, er bod y gyfran o raddau TAG a heriwyd ac a newidiwyd yn dal i fod yn debyg i gyfresi arholiadau haf blaenorol.

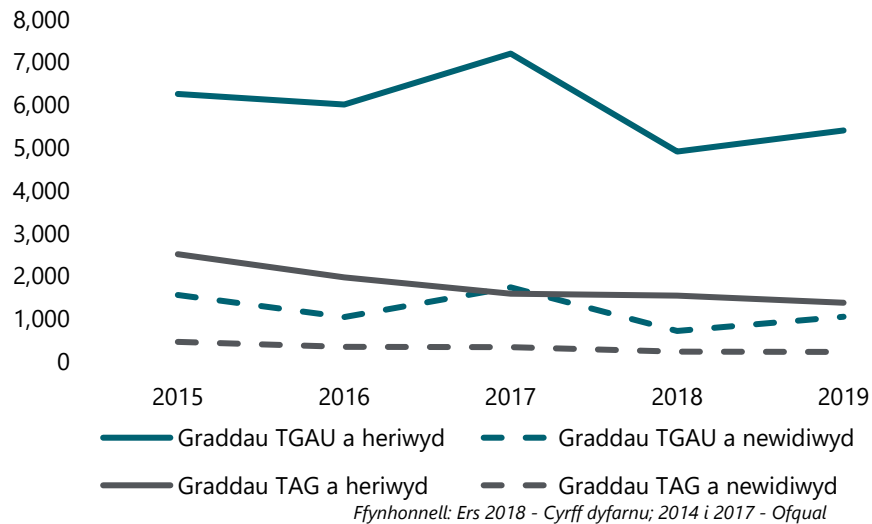
Tabl 2: Nifer y graddau a ddyfarnwyd, a heriwyd ac a newidiwyd ar gyfer cymwysterau TAG, cyfres yr haf

	2015	%	2016	%	2017	%	2018	%	2019	%
Graddau a ddyfarnwyd	95,375	100.0%	90,805	100.0%	83,975	100.0%	78,410	100.0%	73,845	100.0%
Graddau a heriwyd	3,410	3.6%	2,585	2.8%	2,360	2.8%	2,135	2.7%	1,930	2.6%
Graddau a newidiwyd	590	0.6%	435	0.5%	435	0.5%	325	0.4%	310	0.4%

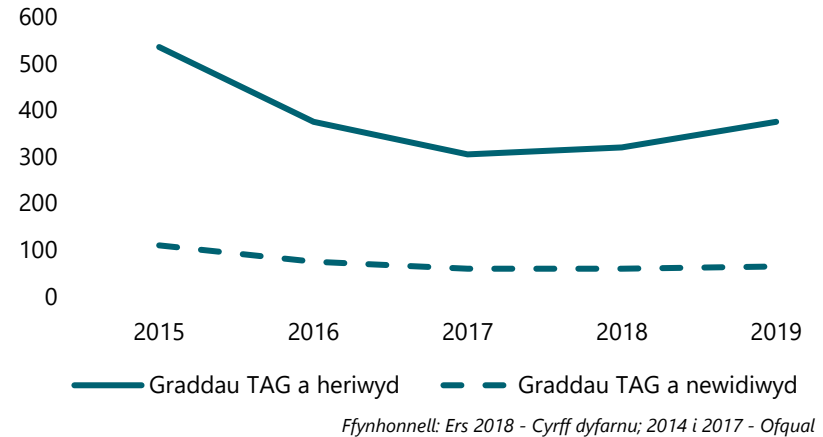
Ffynhonnell: Ers 2018 - Cyrff dyfarnu; 2014 i 2017 - Ofqual

GRADDAU A HERIWDYD A GRADDAU A NEWIDIWYD YN ÔL Y MATH O WASANAETH

Ffig. 8: Nifer y graddau a heriwyd, a'r graddau a newidiwyd ar gyfer adolygiadau o waith marcio nad ydynt yn flaenoriaeth (gwasanaeth 2) yn ôl y math o gymhwyster, cyfres yr haf



Ffig. 9: Nifer y graddau a heriwyd, a'r graddau a newidiwyd ar gyfer adolygiadau o waith marcio â blaenoriaeth (gwasanaeth P2) yn ôl y math o gymhwyster, cyfres yr haf



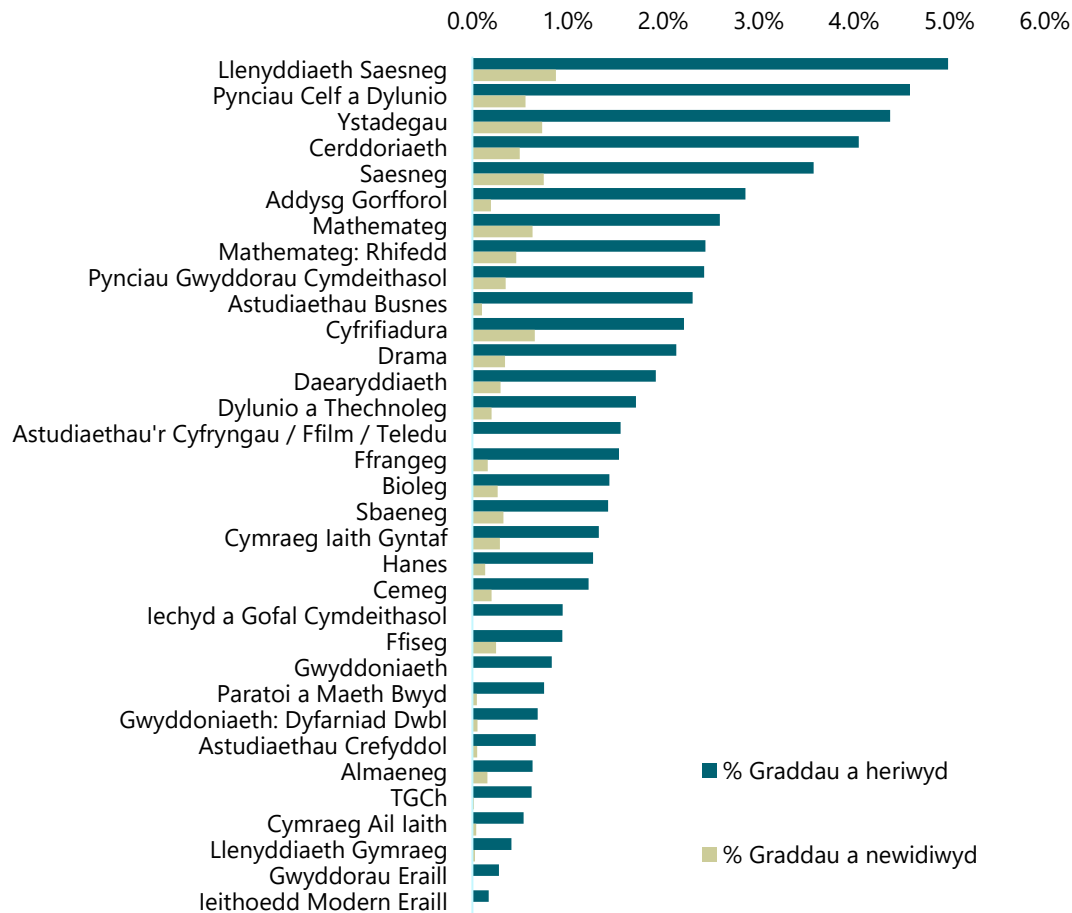
Cynyddodd nifer y graddau TGAU nad ydynt yn flaenoriaeth a heriwyd i 5,410 o 4,915 y llynedd. Cododd nifer y graddau TGAU nad ydynt yn flaenoriaeth a newidiwyd hefyd i 1,050 o 720.

Pearson yw'r unig gorff dyfarnu sy'n cynnig gwasanaeth adolygiad â blaenoriaeth o waith marcio ar gyfer cymwysterau TGAU; mae'r rhain wedi'u hepgor o Ffigur 9 gan fod nifer yr adolygiadau P2 Pearson yng Nghymru yn fach iawn. Er i nifer yr adolygiadau â blaenoriaeth o waith marcio TAG a graddau TAG a heriwyd gynyddu o 320 i 375, cynyddodd nifer y graddau TAG a newidiwyd ychydig yn unig o 60 i 65 yn haf 2019 o gymharu â haf 2018. Cyflwynir ffigurau ar gyfer adolygiadau o wallau gweinyddol ac adolygiadau o waith cymedroli yn nhablau ategol 3, 4, 5 a 6. Nid ydynt wedi'u cyflwyno yma oherwydd bod y niferoedd yn fach.

GRADDAU A HERIWDYD A GRADDAU A NEWIDIWYD YN ÔL PWNC

A YW RHAI PYNCAU'N FWY TEBYGOL O GAEL ADOLYGIADAU NAG ERAILL?

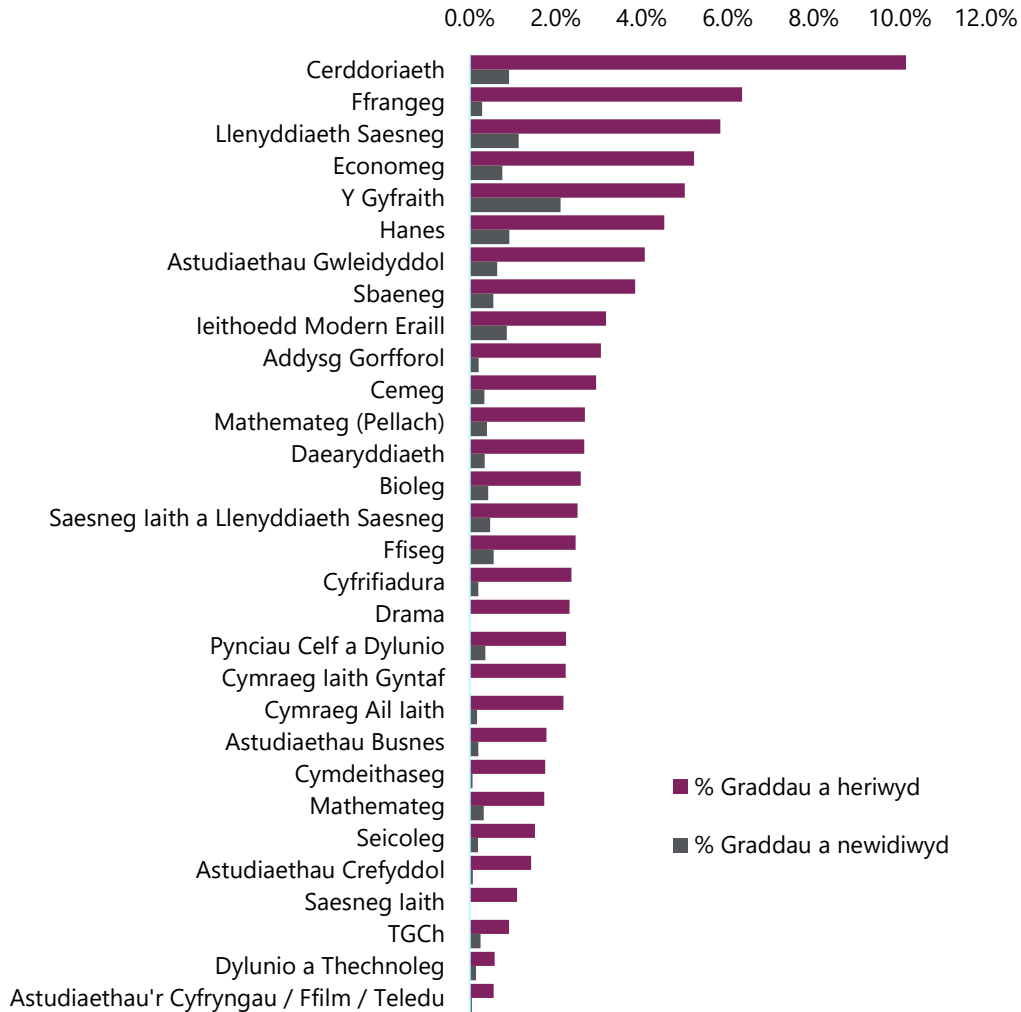
Ffig. 10: Canran y graddau cymwysterau a heriwyd, a'r graddau a newidiwyd ar gyfer cymwysterau TGAU yn ôl pwnc ar gyfer pynciau gydag o leiaf 200 o ddyfarniadau



Mae'r tebygolrwydd y bydd gradd yn cael ei herio ac yn cael ei newid yn amrywio o bwnc i bwnc. O bynciau TGAU gydag o leiaf 200 o ddyfarniadau yn haf 2019, Llenyddiaeth Saesneg oedd y pwnc gyda'r gyfran fwyaf o raddau a heriwyd (5.0% i fyny o 2.2%). Llenyddiaeth Saesneg (0.9% i fyny o 0.6%), Saesneg (0.7% i fyny o 0.6%), Ystadegau (0.7% i fyny o 0.0%) a Chyfrifiadura (0.7% i fyny o 0.5%) a oedd y pynciau lle'r oedd hi'n fwyaf tebygol y byddai gradd TGAU yn cael ei newid.

Ffynhonnell: Cyrff dyfarnu

Ffig. 11: Canran y graddau cymwysterau a heriwyd, a'r graddau a newidiwyd ar gyfer cymwysterau TAG yn ôl pwnc ar gyfer pynciau gydag o leiaf 200 o ddyfarniadau



Mae'r tebygolrwydd y bydd gradd yn cael ei herio ac yn cael ei newid yn amrywio o bwnc i bwnc. O'r pynciau TAG gyda dros 200 o ddyfarniadau yn haf 2019, Cerddoriaeth (10.1% i fyny o 9.8%) a Ffrangeg (6.3% i fyny o 2.7%) oedd y pynciau lle'r oedd hi'n fwyaf tebygol y byddai graddau yn cael eu herio.

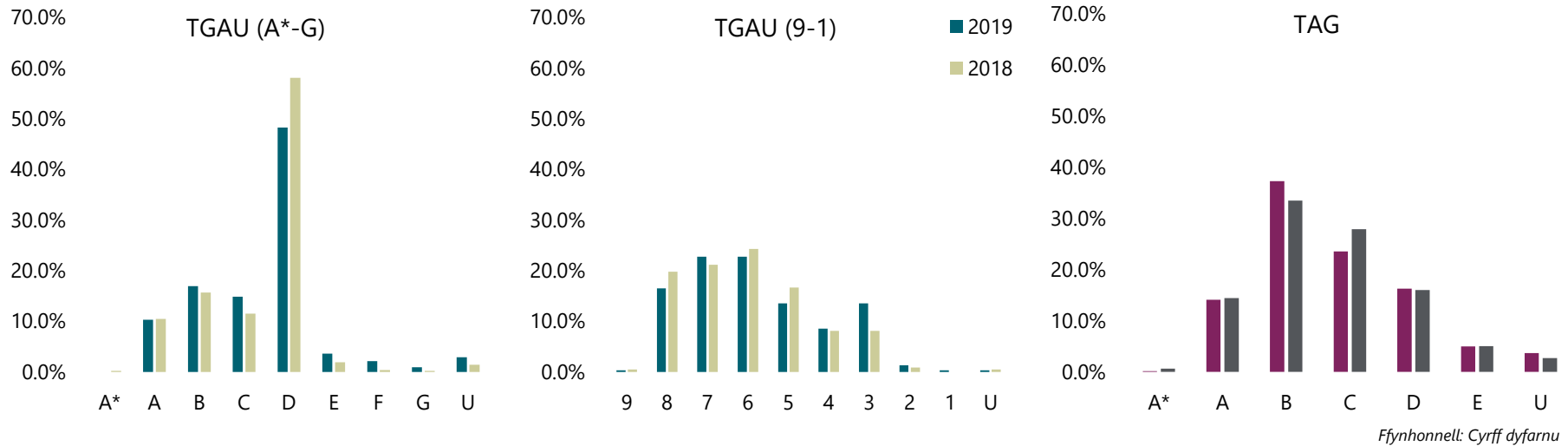
Y Gyfraith (2.1% i fyny o 0.7%) a Llenyddiaeth Saesneg (1.1% i lawr o 1.5%) oedd y pynciau lle'r oedd hi'n fwyaf tebygol y byddai newid mewn gradd.

Ffynhonnell: Cyrff dyfarnu

GRADDAU SY'N DESTUN ADOLYGIAD

A YW ADOLYGIADAU WEDI'U TARGEDU AR RADDAU PENODOL?

Ffig. 12: Dosbarthiad graddau cymwysterau gwreiddiol sy'n destun her



Ar gyfer cymwysterau TGAU A* i G, gradd D oedd y radd a heriwyd amlaf (48.3%), fel yr oedd y llynedd (58.1%).

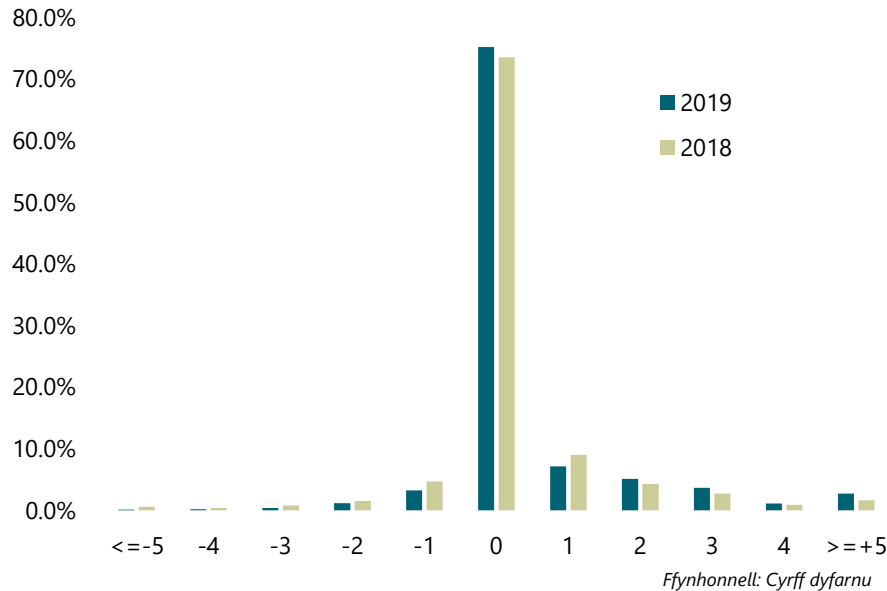
Mae adolygiadau TGAU 9 i 1 wedi'u dosbarthu yn fwy cyson ar draws y raddfa graddau, er bod hyn yn seiliedig ar niferoedd llawer llai. Gwelodd Graddau B, C, E, F, G ac U godiadau cyfrannol, gwelwyd gostyngiadau cyfrannol yn y graddau sy'n weddill (A*, A a D). Gall newid mewn mesurau perfformiad ysgolion effeithio ar hyn a ddileodd y pwyslais blaenorol ar y mesur cynhwysol Lefel 2 ar gyfer TGAU a'r ffocws ar ddysgwyr gradd C/D ffiniol.

Mae'r rhan fwyaf o adolygiadau TAG wedi'u targedu at radd B (37.3%) neu radd C (23.5%). Mae'n debygol bod hyn oherwydd pwysigrwydd cyflawni graddau ar frig y raddfa graddau er mwyn cael lle mewn prifysgol.

NEWIDIADAU MEWN MARCIAU CRAI

BETH YW'R ADDASIAD MEWN MARC CRAI MWYAF TEBYGOL YN DILYN ADOLYGIAD?

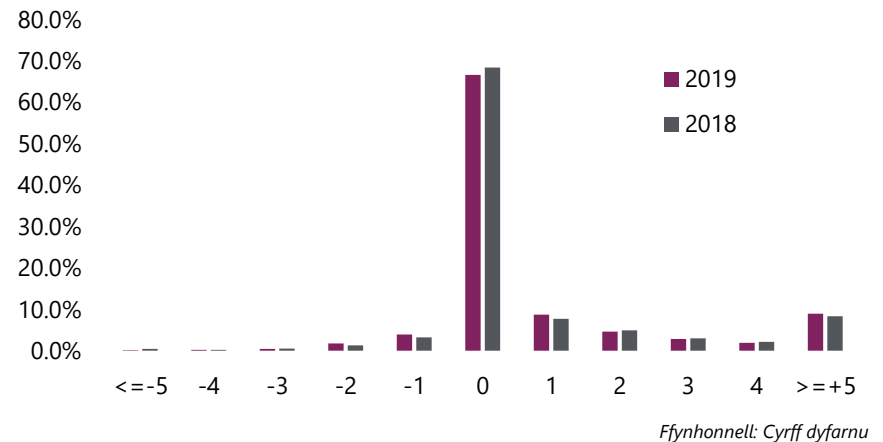
Ffig. 13: Dosbarthiad o newidiadau mewn marciau crai TGAU yn dilyn adolygiad, cyfres yr haf



Roedd lleihad yn nifer yr adolygiadau TAG a arweiniodd at ddim newid mewn marc, i lawr o 68.4% yn haf 2018 i 66.6% yn haf 2019 (Ffigur 14). Mae cynnydd mwy eithafol o 5 marc neu fwy yn fwy cyffredin mewn cymwysterau TAG na TGAU – digwyddodd hyn mewn 9.1% o adolygiadau yn haf 2019, o gymharu â 8.7% yn haf 2017. Gall hyn fod yn gysylltiedig â'r nifer fwy o gwestiynau tariff uwch mewn asesiadau TAG.

Mae ffigur 13 yn dangos bod cynnydd bach yn haf 2019 yn y gyfran o adolygiadau TGAU a arweiniodd at ddim newid mewn marc (75.2%), i fyny o 73.6% yn haf 2018.

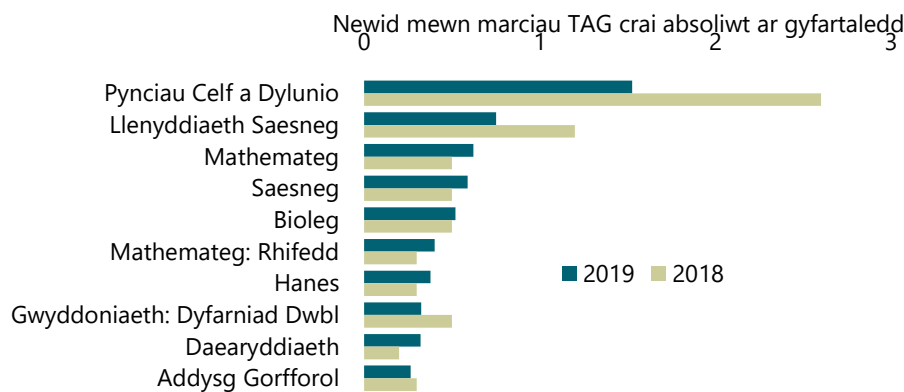
Ffig. 14: Dosbarthiad o newidiadau mewn marciau crai TAG yn dilyn adolygiad, cyfres yr haf



NEWID MEWN MARCIAU CRAI ABSOLIWT AR GYFARTALEDD YN ÔL PWNC

A YW ADOLYGIADAU AR GYFER RHAI PYNCAU YN FWY TEBYGOL O ARWAIN AT NEWIDIADAU MAWR MEWN MARCIAU?

Ffig. 15: Newid mewn marciau TGAU crai absoliwt ar gyfartaledd yn ôl pwnc, cyfres yr haf ar gyfer y deg pwnc TGAU sydd â'r nifer fwyaf o raddau a heriwyd



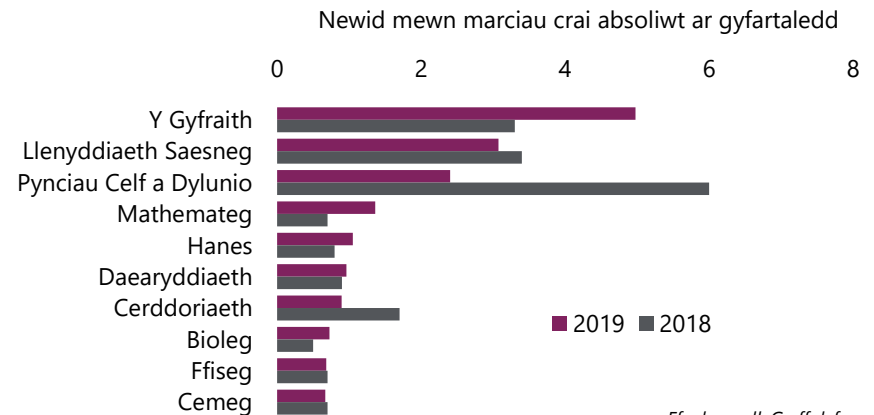
Ffynhonnell: Cyrff dyfarnu

O blith y deg pwnc TGAU a heriwyd fwyaf, pynciau Celf a Dylunio oedd yn gysylltiedig â'r newid mewn marciau crai absoliwt uchaf ar gyfartaledd (1.5 marc) yn haf 2018, er bod hyn yn is na'r newid mewn marciau ar gyfartaledd ar gyfer yr un pwnc yr haf diwethaf (2.6 marc).

Ar lefel TAG, Y Gyfraith sy'n sefyll allan gyda newid mewn marc crai absoliwt o 5.0 marc ar gyfartaledd, i fyny o 3.3 o farciau y llynedd. Mewn pynciau Celf a Dylunio, gwelwyd cyfartaledd o 2.4 o farciau i lawr o 6.0 o farciau y llynedd.

Mae ffigurau 15 a 16 yn dangos y newid mewn marciau absoliwt ar gyfartaledd ar gyfer y deg pwnc TGAU a TAG sydd â'r nifer fwyaf o raddau a heriwyd. Mae newidiadau mewn marciau crai yn ymwneud â'r gwahaniaeth yn y marc a roddir i uned, cydran neu is-gydran unigol cyn ac ar ôl adolygiad. Y newid mewn marciau absoliwt yw'r newid mewn marciau a fynegir fel gwerth cadarnhaol a chyfrifir y cyfartaledd gan ddefnyddio'r newidiadau mewn marciau absoliwt, gan gynnwys newidiadau

Ffig. 16: Newid mewn marciau TAG crai absoliwt ar gyfartaledd yn ôl pwnc, cyfres yr haf ar gyfer y deg pwnc TGAU sydd â'r nifer fwyaf o raddau a heriwyd

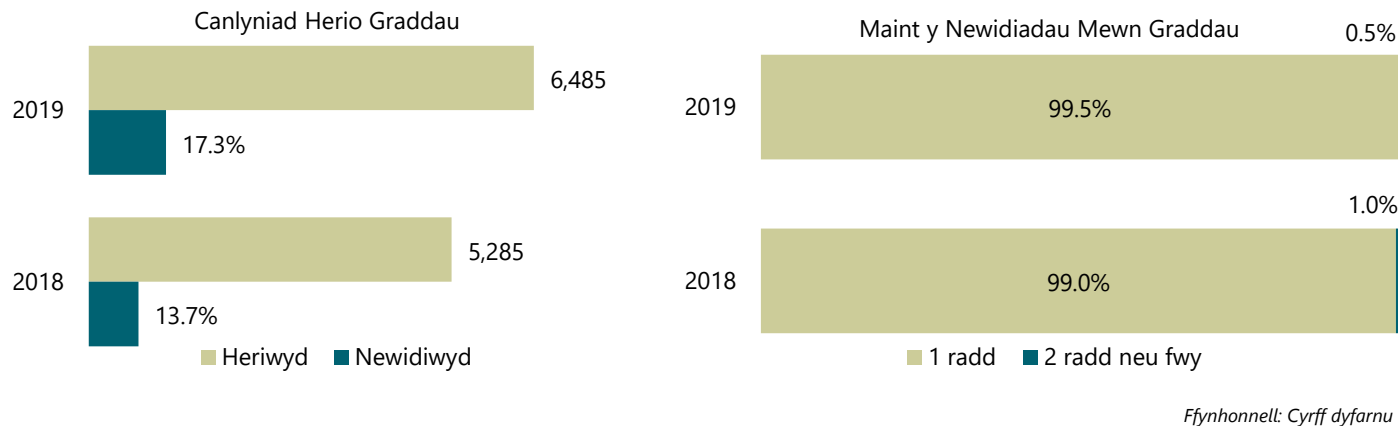


Ffynhonnell: Cyrff dyfarnu

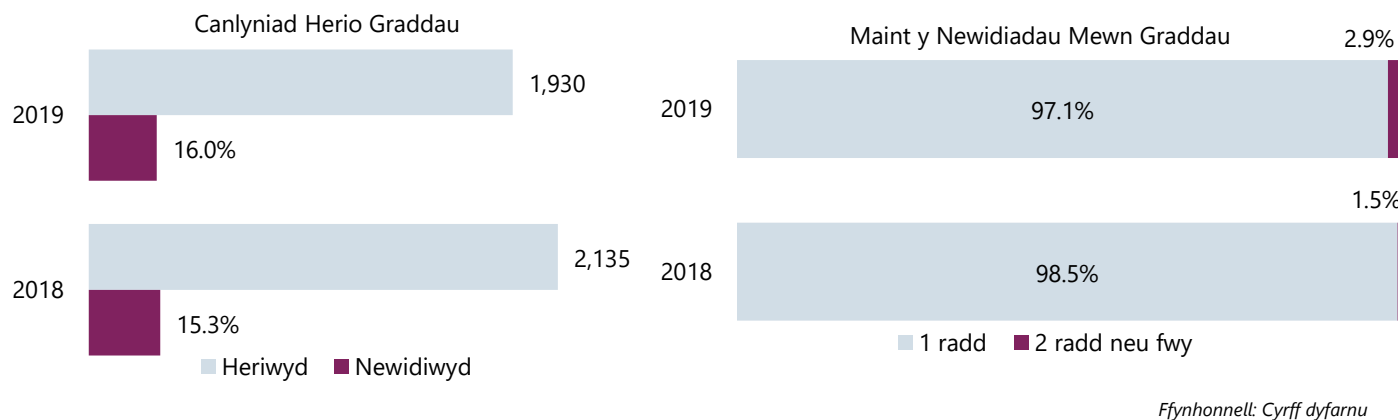
MAINT Y NEWID MEWN GRADDAU

BETH YW EFFAITH YR ADOLYGIADAU AR RADDAU?

Ffig. 17: Cyfran yr achosion o herio graddau TGAU a arweiniodd at newid mewn graddau a maint y newidiadau mewn graddau TGAU, cyfres yr haf



Ffig. 18: Cyfran yr achosion o herio graddau TAG a arweiniodd at newid mewn graddau a maint y newidiadau mewn graddau TAG, cyfres yr haf



Mae ffigurau 17 a 18 yn dangos nad yw mwyafrif yr adolygiadau yn arwain at newid mewn gradd – dim ond 17.4% o achosion o herio graddau ar gyfer TGAU a 16.0% ar gyfer TAG a arweiniodd at newid mewn gradd yn haf 2019. Cynyddodd y gyfran o'r holl raddau a newidiwyd o gymharu â haf 2018 ar gyfer TGAU.

Lle mae adolygiad yn arwain at newid mewn gradd, mae'n anghyffredin i faint y newid fod yn ddwy radd neu'n fwy. Yn haf 2019, roedd 0.5% o newidiadau mewn graddau TGAU a 2.9% o newidiadau mewn graddau TAG yn

AMSEROEDD YMATEB CYFARTALOG

PA MOR GYFLYM Y MAE CYRFF DYFARNU YN DATRYS ADOLYGIADAU?

Tabl 3: Yr amser cyfartalog a gymerwyd i gwblhau adolygiadau TGAU o waith marcio yn ôl math o adolygiad, cyfres arholiadau'r haf a chorff dyfarnu

Corff Dyfarnu	Blwyddyn	TGAU: adolygiad o waith marcio (nad yw'n flaenoriaeth)		TGAU: adolygiadau o waith marcio (â blaenoriaeth)		TAG: adolygiadau o waith marcio (â blaenoriaeth)	
		Adolygiadau y gofynnwyd amdanynt	Yr amser a gymerwyd ar gyfartaledd i gwblhau adolygiadau (diwrnodau)	Adolygiadau y gofynnwyd amdanynt	Yr amser a gymerwyd ar gyfartaledd i gwblhau adolygiadau (diwrnodau)	Adolygiadau y gofynnwyd amdanynt	Yr amser a gymerwyd ar gyfartaledd i gwblhau adolygiadau (diwrnodau)
AQA	2018	290	10.8	90	8.3	90	7.8
	2019	240	12.7	75	12.0	145	10.5
OCR	2018	20	5.8	45	6.4	40	2.9
	2019	20	7.6	25	5.4	30	4.0
Pearson	2018	65	5.2	55	9.6	50	3.9
	2019	75	5.9	80	5.6	115	4.1
WJEC	2018	8,425	2.4	2,120	3.4	640	3.5
	2019	8,905	4.4	1,910	4.0	605	3.6
Total	2018	8,800	2.6	2,305	3.7	595	4.1
	2019	9,235	4.6	2,085	4.4	745	5.0

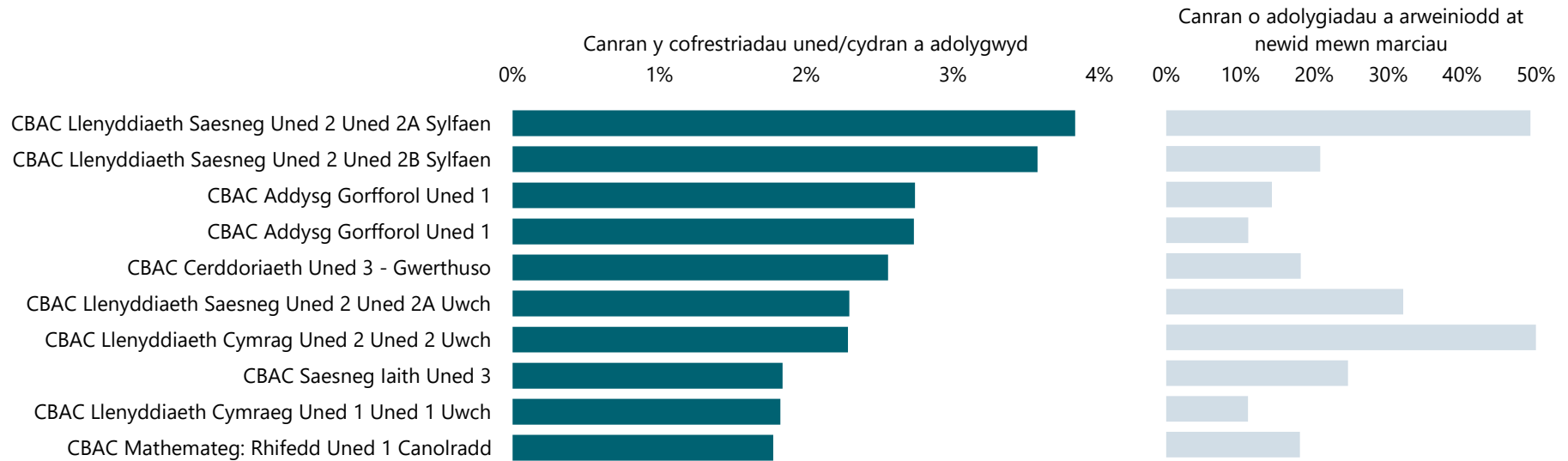
Ffynhonnell: Cyrff dyfarnu

Gall ysgolion a cholegau ofyn am adolygiad blaenoriaeth os yw lle'r dysgwr mewn addysg bellach neu addysg uwch yn dibynnu ar ganlyniad adolygiad neu os dymunir ymateb yn gyflym. Rhaid cyflwyno ceisiadau am adolygiadau â blaenoriaeth erbyn dyddiad cau cynharach na'r dyddiad cau ar gyfer adolygiadau nad ydynt yn flaenoriaeth. Yr amser cyfartalog a gymerwyd i gwblhau adolygiadau TGAU o farcio (heb fod yn flaenoriaeth) yn haf 2019 oedd 4.6 diwrnod, i fyny o 2.6 diwrnod yn haf 2018. Yr unig gorff dyfarnu i gynnig adolygiadau blaenoriaethol o wasanaeth marcio ar gyfer TGAU yw Pearson; ni chyflwynir y data hwn oherwydd y niferoedd bach dan sylw. Nid oes digon o adolygiadau gwallau gweinyddol ac adolygiadau cymedroli i ganiatáu cymhariaeth ystyrlon gan y corff dyfarnu.

UNEDAU/CYDRANNAU SY'N DESTUN ADOLYGIAD

PA UNEDAU/CYDRANNAU OEDD FWYAF TEBYGOL O GAEL EU HADOLYGU?

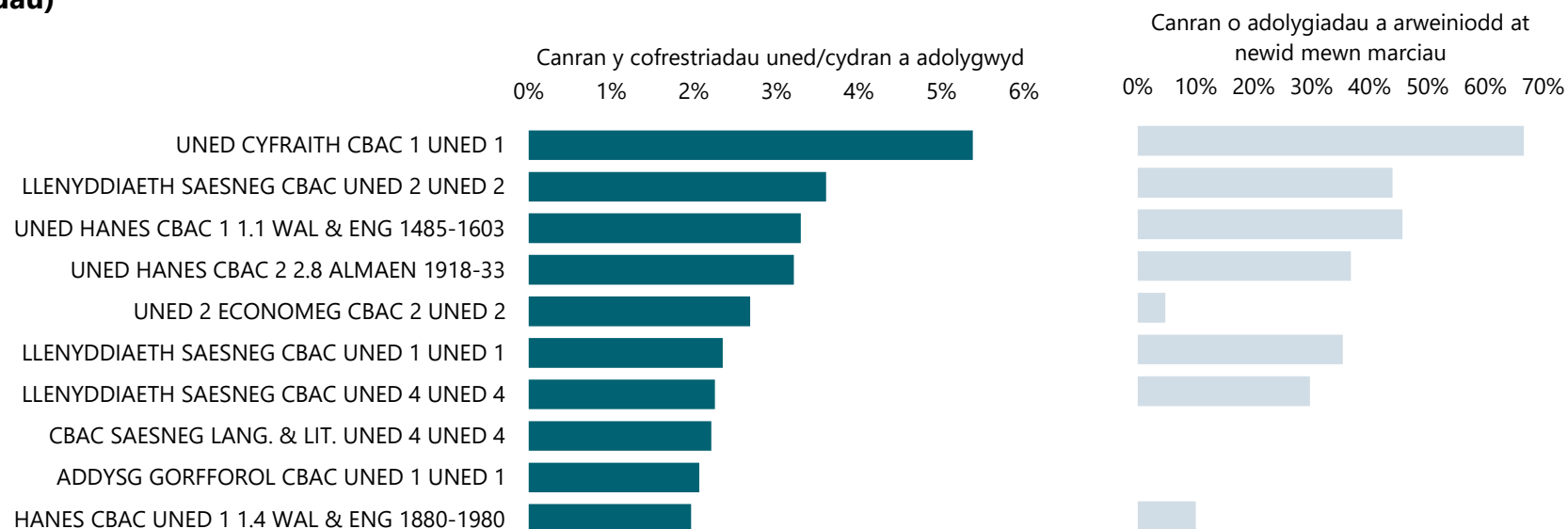
Ffig. 19: Y 10 uned/cydran TGAU mwyaf tebygol o gael adolygiad gweinyddu neu o waith marcio yn haf 2019 (o leiaf 1,000 o gofrestriadau)



Ffynhonnell: Cyrff dyfarnu

Mae Ffigur 19 yn dangos canran y cofrestrïadau uned/cydran a adolygwyd ar gyfer gwall gweinyddol neu adolygiad o waith marcio a chanran yr adolygiadau a arweiniodd at newid mewn marc ar gyfer y 10 uned/cydran TGAU (o leiaf 1,000 o fyfyrwyr wedi'u cofrestru) â'r ganran uchaf o adolygiadau o waith marcio y gofynnwyd amdanynt (mae dros 99% o adolygiadau TGAU yn adolygiadau o waith marcio, â blaenoriaeth ac nad ydynt yn flaenoriaeth). Ar lefel TGAU, yr uned gyda'r ganran uchaf o gofrestrïadau a adolygwyd oedd CBAC Llenyddiaeth Saesneg uned 2A sylfaen (3.8%). Mae codau uned TGAU yn nodi'r haen cofrestru a chyfrwng yr asesiad. Uned 2 ar gyfer Llenyddiaeth Saesneg yw'r uned fwyaf tebygol (2A sylfaen), ail fwyaf tebygol (2B sylfaen) a'r chweched mwyaf tebygol (2A uwch) i'w cyflwyno ar gyfer adolygiad o wall gweinyddu neu adolygiad o waith marcio.

Ffig. 20: Y 10 uned/cydran TAG mwyaf tebygol o gael adolygiad gweinyddu neu o waith marcio yn haf 2019 (o leiaf 1,000 o gofrestriadau)



Ffynhonnell: Cyrff dyfarnu

Mae Ffigur 20 yn dangos canran y cofrestriadau uned/cydran a adolygwyd a chanran yr adolygiadau a arweiniodd at newid mewn marc ar gyfer y 10 uned/cydran TAG (o leiaf 500 o fyfyrwr wedi'u cofrestru) â'r ganran uchaf o adolygiadau o waith marcio y gofynnwyd amdanynt (mae dros 98% o adolygiadau TAG yn adolygiadau o waith marcio, â blaenoriaeth ac nad ydynt yn flaenoriaeth).

CBAC Y Gyfraith Uned 1 (5.4%) a CBAC Llenyddiaeth Saesneg Uned 2 (3.6%) oedd yr unedau TAG oedd fwyaf tebygol o gael adolygiad, er bod y cyntaf yn llawer mwy tebygol o arwain at newid mewn marciau (66.7% o gymharu â 44.0%).

RHESTR TERMAU

Corff Dyfarnu

Sefydliad sy'n datblygu cymwysterau, yn nodi ac yn monitro asesiadau ac yn cyflwyno dyfarniadau i ddysgwyr, yn cydnabod y deilliannau dysgu yn ffurfiol (gwybodaeth, sgiliau a/neu gymwyseddau), yn dilyn gweithdrefn asesu a dilysu. Mewn rhannau eraill o'r DU, gelwir y rhain yn Sefydliadau Dyfarnu neu Fyrddau Arholi.

TGAU

Mae Tystysgrifau Cyffredinol Addysg Uwchradd ar gael mewn ystod eang o bynciau. Cymwysterau TGAU yw'r prif gymwysterau cyffredinol Lefel 1 a Lefel 2 ar gyfer dysgwyr 14-16 oed yng Nghymru. Gellir eu defnyddio fel sail ar gyfer astudio neu hyfforddiant lefel uwch, neu fynediad uniongyrchol i gyflogaeth.

Safon Uwch

Tystysgrif Addysg Gyffredinol Safon Uwch, a elwir hefyd yn Safon Uwch TAG. Cymwysterau a gymerir, ar ôl TGAU, mewn ystod o bynciau, a gymerir fel arfer yn 16-18 oed ac sydd fel arfer yn gwrs astudio dwy flynedd. Fe'u defnyddir fel sail ar gyfer derbyn myfyrwyr i addysg uwch, hyfforddiant pellach neu fynediad i gyflogaeth.

Uwch Gyfrannol (UG)

Cymhwyster sy'n ffurfio rhan gyntaf cymhwyster Safon Uwch. Gellir ei ystyried yn gymhwyster sy'n sefyll ar ei ben ei hun. Yng Nghymru a Gogledd Iwerddon mae'n cyfrannu at ganlyniad Safon Uwch. Yn Lloegr, ni all cymwysterau UG gyfrannu at Safon Uwch.

Canolfan

Corff sy'n ymgymryd â darparu asesiad (a gweithgareddau eraill o bosibl) i ddysgwyr ar ran corff dyfarnu. Fel arfer, sefydliadau addysgol, darparwyr hyfforddiant neu gyflogwyr yw canolfannau.

NODIADAU CEFNDIR

Ar 21 Tachwedd 2017, cymeradwyodd Cynulliad Cenedlaethol Cymru Orchymyn Ystadegau Swyddogol (Cymru) 2017⁴ a enwodd Cymwysterau Cymru yn un o'r cyrff sydd o fewn cwmpas Deddf Ystadegau a'r Gwasanaeth Cofrestru 2007⁵. Mae Cymwysterau Cymru yn gweithredu yn unol â Chod Ymarfer Awdurdod Ystadegau'r DU ar gyfer Ystadegau Swyddogol⁶ ac mae wedi cyhoeddi'r datganiad ystadegol hwn fel Ystadegau Swyddogol.

Ffynhonnell Data

Darparodd AQA, OCR, Pearson a CBAC ddata wedi'u dadgyfuno ar adolygiadau y gofynnwyd amdanynt ar gyfer asesiadau TGAU (yr holl gyrsiau llawn, cyrsiau byr, dyfarniadau cymhwysol a dwbl), Uwch Gyfrannol a Safon Uwch a gwblhawyd yng nghyfes haf 2019. Cyn blwyddyn academiaidd 2017/18, roedd cyrff dyfarnu yn adrodd ar eu data ar gyfer Cymru i Ofqual.

Hyd at haf 2016, roedd cyrff dyfarnu yn cyflwyno adolygiadau cyfunol o ddata marcio i Ofqual. Roedd hyn yn golygu bod cywirdeb adolygiad cyhoeddedig o ddata marcio yn ddibynnol ar gyfrff dyfarnu yn cyfrifo cyfansymiau cyfunol yn gywir cyn adrodd ar eu data. Ar ôl haf 2016, roedd y cyrff dyfarnu yn darparu adolygiad wedi'i ddadgyfuno o ddata marcio. Felly, mae'r holl ffigurau a gofnodwyd ar gyfer haf 2016 a haf 2017 wedi cael eu cyfrifo gan Ofqual i Gymru, ac o haf 2018 ymlaen cânt eu cyfrifo gennym ni. Dylid bod yn ofalus wrth gymharu data hanesyddol yn erbyn data haf 2016 ymlaen oherwydd newid mewn methodoleg.

Cyfyngiadau'r data

Mae'r data a gynhwysir yn y datganiad hwn yn cael ei gyflwyno i ni gan gyfrff dyfarnu. Felly, ni all Cymwysterau Cymru warantu bod yr wybodaeth a dderbyniwyd yn gywir. Mae Cymwysterau Cymru yn cymharu'r data dros amser ac yn gwirio ar gyfer materion systematig. Cynhelir gweithdrefnau sicrhau ansawdd er mwyn sicrhau cywirdeb y data a'i herio neu ei gwestiynu, lle bo angen. Mae Cymwysterau Cymru yn rheoli'r broses hon yn barhaus drwy:

⁴ <http://www.legislation.gov.uk/cy/wsi/2017/1142/contents/made>

⁵ <http://www.legislation.gov.uk/cy/ukpga/2007/18/contents>

⁶ <https://www.statisticsauthority.gov.uk/code-of-practice/>

- Sicrhau bod darparwyr data yn glir ynghylch yr hyn sy'n ofynnol ganddynt ac yr ymgynghorir yn llawn â hwy yn ystod y cyfnodau cynllunio cychwynnol ac unrhyw gyfnodau o newid dilynol;
- Atgoffa pob darparwr (os yw'n briodol) y dylai'r holl ddata, fel amod o'u rheoleiddio, fod yn gwbl gywir;
- Bod yn wiliadwrus o newidiadau annisgwyl yn y data a gyflwynir drwy gymharu ffurflenni unigol dros amser gan yr un darparwr;
- Herio unrhyw ganlyniadau annisgwyl gyda'r darparwyr data.

Gellir gohirio cyhoeddiad os nad yw'r ystadegau yn cael eu hystyried yn addas at y diben.

Mae data wedi cael eu casglu ar bwynt priodol pan fyddant wedi'u cwblhau'n rhesymol. Ar gyfer adolygiadau o waith marcio haf 2019, y pwynt yma oedd 08 Tachwedd 2019.

Cwmpas Daeryddol

Mae'r datganiad hwn yn cyflwyno data ar gyfer adolygiadau o waith marcio ar gyfer cymwysterau TGAU, UG a Safon Uwch ar gyfer cyfres arholiadau haf 2019 ar gyfer canolfannau sydd wedi'u lleoli yng Nghymru.

Diwygiadau

Unwaith y byddant wedi'u cyhoeddi, nid yw data ar adolygiadau o waith marcio fel arfer yn cael eu diwygio, er y gall datganiadau dilynol gael eu diwygio i gynnwys data hwyr neu gywiro gwall.

Cyflawnrwydd y data

Mae cyrff dyfarnu yn anfon data ar adolygiadau o waith marcio ar gyfer yr holl gymwysterau TGAU, UG a Safon Uwch rheoleiddiedig. Mae Cymwysterau Cymru yn cysylltu ag unrhyw gorff dyfarnu nad yw'n dychwelyd set gyflawn o ddata o fewn y cyfnod casglu, er mwyn sicrhau bod y data mor gyflawn â phosibl.

Talgrynnu a Chyfrinachedd

Er mwyn diogelu cyfrinachedd, ac yn unol â pholisi interim allbynnau ystadegol⁷ Cymwysterau Cymru, caiff yr holl ffigurau ar gyfer nifer yr adolygiadau, y graddau a heriwyd a'r graddau a newidiwyd eu talgrynnu. Yn y sylwadau a'r tablau, maent wedi'u talgrynnu i'r 5 agosaf. Rhoddir * yn lle ffigurau sy'n llai na 5 ond yn fwy na 0. Mae hyn er mwyn sicrhau nad yw'r data yn datgelu ymgeisydd unigol. Mae'r holl ganrannau o fewn y sylwadau yn seiliedig ar ffigurau gwirioneddol. Mae'r ffigurau

⁷ <https://qualificationswales.org/cymraeg/cyhoeddiadau/interim-statistical-outputs-policy/>

wedi'u talgrynnu'n annibynnol ac felly mae'n bosibl na fyddant yn symio i'r cyfanswm.

Defnyddwyr yr ystadegau hyn

Mae'r ystadegau hyn yn debygol o fod o ddiddordeb i Cymwysterau Cymru, Ofqual a rheoleiddwyr cymwysterau eraill, cyrff dyfarnu a Llywodraeth Cymru. Rydym yn croesawu adborth gan ddefnyddwyr er mwyn meithrin gwell dealltwriaeth o bwy yw ein defnyddwyr dros amser. Mae Cymwysterau Cymru yn defnyddio'r ystadegau hyn i fonitro ansawdd y gwaith marcio yn y system gymwysterau.

Ystadegau a chyhoeddiadau cysylltiedig

Mae nifer o ddatganiadau ystadegol yn ymwneud â'r un hwn, gan gynnwys:

- Datganiad 'Reviews of marking and moderation' Ofqual⁸.
- Datganiad⁹ 'Canlyniadau Arholiadau yng Nghymru, 2018/19', a gyhoeddwyd gan Lywodraeth Cymru.

Gwybodaeth ddefnyddiol

Mae rhestr termau ar gael ar dudalen 17 i'ch helpu i ddehongli'r datganiad hwn. Ceir gwybodaeth am gyhoeddiadau yn y dyfodol ar [wefan](#) Llywodraeth Cymru.

Mae [cofrestr QiW](#) yn rhoi gwybodaeth am gymwysterau cymeradwy a dynodedig sy'n gymwys i gael arian cyhoeddus yng Nghymru.

Y diweddariad nesaf

Rhagfyr 2020 (dros dro).

Adborth gan ddefnyddwyr

Rydym yn croesawu adborth ar unrhyw agwedd ar yr ystadegau hyn y gellir ei ddarparu drwy e-bost i ystadegau@cymwysteraucymru.org

© (2019) Rhoddir caniatâd i'w atgynhyrchu ar yr amod y cyfeirir at Cymwysterau Cymru fel y ffynhonnell wreiddiol.

⁸ <https://www.gov.uk/government/statistics/reviews-of-marking-and-moderation-for-gcse-as-and-a-level-summer-2019-exam-series>

⁹ https://llyw.cymru/canlyniadau-arholiadau-medi-2018-i-awst-2019-dros-dro?_ga=2.199714734.106440733.1576055833-1544987904.1553074319