



Ymgynghoriad ar Bolisi Amodau Trosglwyddo

Dyddiad Cyhoeddi: **Dydd Llun 3 Medi 2018**

Camau sy'n ofynnol: **Ymatebion erbyn dydd Llun 26 Tachwedd 2018**

Trosolwg	<p>Mae'r ymgynghoriad hwn yn ceisio barn ar y Polisi Amodau Trosglwyddo.</p> <p>Mae'r ymgynghoriad yn debygol o fod o ddiddordeb i gyrff dyfarnu, canolfannau, dysgwyr a rhieni/gofalwyr.</p>
Sut i ymateb	<p>Byddem yn ddiolchgar iawn pe baech yn ymateb i bob un o'r cwestiynau a ofynnwyd gennym. Os nad yw cwestiwn yn berthnasol neu os nad ydych yn siŵr sut i ymateb, anwybyddwch y cwestiwn hwnnw a symud ymlaen i'r un nesaf.</p> <p>Dylech ymateb i'r ymgynghoriad hwn gan ddefnyddio'r ffurflen ar-lein sydd ar gael yn https://www.smartsurvey.co.uk/s/NSI46/</p> <p>Dylid anfon ymatebion erbyn 18:00 ar ddydd Llun 26 Tachwedd 2018 fan bellaf.</p> <p>Os hoffech gael yr ymgynghoriad hwn mewn fformat arall, cysylltwch â ni yn polisi@cymwysteraucymru.org neu drwy ffonio 01633 077 2789</p>
Rhagor o Wybodaeth a dogfennau cysylltiedig	<p>Deddf Cymwysterau Cymru 2015</p> <p>Polisi Apeliadau Rheoliadol</p>
Manylion cyswllt	<p>I gael rhagor o wybodaeth:</p> <p>E-bost: polisi@cymwysteraucymru.org</p>
Diogelu data	<p>Sut y caiff y sylwadau a'r wybodaeth a roddir gennych eu defnyddio</p> <p>Byddwn yn dadansoddi ac yn ystyried pob ymateb a gawn i'r ymgynghoriad hwn. Caiff adroddiad cryno ar y canfyddiadau ei gyhoeddi ar ein gwefan. Lle y bo'n briodol, bydd yr adroddiad hwn yn nodi tueddiadau mewn ymatebion ac yn cysylltu'r rhain â nodweddion ymatebwyr.</p> <p>Efallai y byddwn hefyd yn cyhoeddi ymatebion yn llawn, os</p>

ystyrir bod hyn yn berthnasol i'r ymgynghoriad. Gofynnir i ymatebwyr am eu caniatâd i gyhoeddi eu henwau neu enwau eu sefydliad, a'u trefi post gyferbyn â'u hymatebion. Fodd bynnag, nid yw hyn yn orfodol. Os ydych yn fodlon i ni gyhoeddi eich enw, nodwch hynny yn eich ymateb i'r ymgynghoriad drwy dicio'r blwch yn adran 'Gwybodaeth bersonol' eich ffurflen ymateb.

Caiff yr holl ddata a ddelir gennym eu cadw yn unol â Chyfraith Diogelu Data y DU. Dim ond at ddibenion datblygu ac adolygu'r polisiau yn yr ymgynghoriad hwn y cânt eu defnyddio. Mae mwy o wybodaeth i'w gweld yn ein Hysbysiad Preifatrwydd ar Ymgynghoriad ar Bolisi Amodau Trosglwyddo, sydd i'w gweld a:

<https://qualificationswales.org/cymraeg/cymerwch-ran/ymgyngoriadau-ac-arolygon/>

Am ein bod yn gorff cyhoeddus, gellir ystyried yr holl ddeunydd ysgrifenedig a ddelir gennym, gan gynnwys unrhyw ohebiaeth a anfonwch atom, i'w ryddhau yn dilyn cais o dan Ddeddf Rhyddid Gwybodaeth 2000. Mae'r gyfraith yn caniatáu i ni gadw gwybodaeth yn ôl o dan rai amgylchiadau. Os nad ydych wedi rhoi caniatâd i'ch enw chi neu enw eich sefydliad a'ch tref bost gael eu cyhoeddi, ystyrir hyn wrth ymateb i geisiadau am wybodaeth. Fodd bynnag, efallai y bydd achosion prin pan fydd yn rhaid i ni ryddhau'r wybodaeth hon. O dan yr amgylchiadau hyn, byddwn yn ceisio eich hysbysu am y penderfyniad hwn.

Cynnwys

Rhagarweiniad	5
Polisi Amodau Trosglwyddo	7
Cwestiynau'r Ymgynghoriad	19

Ymgynghoriad

Rhagarweiniad

Mae gwaith Cymwysterau Cymru yn seiliedig ar ddau brif nod:

- Sicrhau bod cymwysterau, a system gymwysterau Cymru, yn effeithiol i ddiwallu anghenion rhesymol dysgwyr yng Nghymru;
- Hybu hyder y cyhoedd mewn cymwysterau ac yn system gymwysterau Cymru.

Er mwyn cyflawni'r swyddogaethau hyn, mae [Deddf Cymwysterau Cymru 2015](#) (y "Deddf") yn rhoi nifer o bwerau i ni sy'n ein galluogi i weithredu er budd dysgwyr a hybu hyder y cyhoedd yn y system gymwysterau a chymryd camau lle bo angen.

Ar gyfer yr ymgynghoriad hwn, rydym yn ceisio barn ar bolisi newydd sy'n dwyn y teitl y Polisi Amodau Trosglwyddo. Nid yw'r polisi hwn wedi cael ei gyhoeddi o'r blaen. Mae Amod Trosglwyddo yn amod y gall cydnabyddiaeth corff dyfarnu fod yn ddarostyngedig iddo.

Pe baem yn cyfarwyddo corff dyfarnu i drosglwyddo cymhwyster, yna byddai hyn yng ngoleuni tystiolaeth bod risg o effaith andwyol **sylweddol** ar ddysgwyr. Mae ein defnydd o'n pwerau ynglŷn â throsglwyddo cymwysterau yn cael ei lywio gan y brif egwyddor y disgwylw'n i gyrff dyfarnu fod yn gyfrifol am eu dysgwyr a'n bod ni, fel rheoleiddiwr, yn disgwyl iddynt reoli a lliniaru unrhyw risgiau i ddysgwyr, gan gynnwys effeithiau andwyol **sylweddol**.

Mae'n bwysig darllen y polisi hwn yng nghyd-destun ehangach ein [Fframwaith a Dull Rheoleiddio](#) a'n dull o reoleiddio sy'n seiliedig ar risg ac sy'n gymesur. Rydym yn ystyried y [pum egwyddor ar gyfer gwell rheoleiddio](#), a luniwyd gan y Tasglu Gwell Rheoleiddio, sef:

- Cymesuredd
- Atebolrwydd
- Cysondeb
- Tryloywder
- Targedu

Yn ogystal â'n dull cyffredinol sy'n seiliedig ar risg, mae'r Ddeddf yn nodi bod Amod Trosglwyddo yn opsiwn posibl mewn sefyllfaoedd lle mae effaith andwyol **sylweddol** neu lle mae'n debygol y bydd effaith andwyol **sylweddol**. Felly, rydym yn rhagweld y câi Amod Trosglwyddo ei ystyried mewn sefyllfaoedd lle na châi cymhwyster dysgwyr eu dyfarnu iddynt neu lle y byddai cymhwyster dysgwyr yn annhebygol o gael ei ddyfarnu iddynt a lle nad oes ateb priodol gan y farchnad ar y pryd. Efallai y bydd amgylchiadau lle bod cyrff dyfarnu yn gweithio gyda'i gilydd i drosglwyddo cymwysterau ac felly ni fydd angen camau rheoleiddio. O dan yr holl amgylchiadau,

byddwn yn anelu at ystyried nifer o opsiynau, gan gynnwys camau nad ydynt yn gamau rheoleiddio megis gadael i'r farchnad ddilyn ei hynt, yn ogystal â phob math o gam rheoleiddio o fewn ein pwerau.

Ein bwriad, drwy gynnal yr ymgynghoriad hwn, yw ein helpu i sicrhau bod y polisi yn unol â'n prif egwyddorion, a thrwy hynny wella ansawdd ein gwaith rheoleiddio a gorfodi.

Ymgynghoriad



Dogfen Reoleiddio

POLISIÂU A GWEITHDREFNAU RHEOLEIDDIO

Polisi Amodau Trosglwyddo

Egwyddorion cyffredinol y Polisi Amodau Trosglwyddo

Mae'r polisi hwn yn berthnasol i bob corff dyfarnu sydd wedi cael ei gydnabod o dan Adran 4 (*Cydnabod cyrff dyfarnu*) o Ddeddf Cymwysterau Cymru 2015 ("y Ddeddf") ac mae'n gymwys i gymwysterau Cymeradwy a Dynodedig.

Mae "Amod Trosglwyddo" yn amod arbennig y cyfeirir ato yn Atodlen 3 i'r Ddeddf y gall cydnabyddiaeth corff dyfarnu gan Cymwysterau Cymru fod yn ddarostyngedig iddo.

Mae Amod Trosglwyddo yn caniatáu i ni gyfarwyddo corff dyfarnu a gydnabyddir gennym, o dan amgylchiadau a nodwyd mewn amod o'r fath, i wneud trefniadau i drosglwyddo cymhwyster neu fath o gymhwyster a ddyfernir ganddo, sy'n Gymeradwy neu'n Ddynodedig, i gorff dyfarnu arall. Byddai'r trosglwyddiad hwn yn golygu mai'r corff dyfarnu sy'n derbyn y cymhwyster a drosglwyddir fydd yn gyfrifol am ddyfarnu'r cymhwyster hwnnw i ddysgwyr.

Pe baem yn cyfarwyddo corff dyfarnu i drosglwyddo cymhwyster, yna byddai hyn yng ngoleuni tystiolaeth bod risg o effaith andwyol **sylweddol** ar ddysgwyr.

Mae ein defnydd o'n pwerau i drosglwyddo cymwysterau yn cael ei lywio gan yr egwyddor allweddol ein bod yn disgwyl i gyrff dyfarnu fod yn gyfrifol am eu dysgwyr a'n bod ni, fel rheoleiddiwr, yn disgwyl iddynt reoli a lliniaru unrhyw risgiau i ddysgwyr, gan gynnwys effeithiau andwyol **sylweddol**.

Rydym yn rhagweld y câi Amod Trosglwyddo ei ystyried mewn sefyllfaoedd lle na châi cymhwyster dysgwyr ei ddyfarnu iddynt neu lle y byddai cymhwyster dysgwyr yn annhebygol o gael ei ddyfarnu iddynt a lle nad oes ateb priodol ar y farchnad ar y pryd.

Cynnwys

Cyflwyniad.....	10
Yr amgylchiadau lle mae cydnabyddiaeth corff dyfarnu yn debygol o ddod yn ddarostyngedig i amod trosglwyddo.....	10
Y ffactorau a ystyriwn wrth benderfynu p'un a ddylid gosod Amod_Trosglwyddo	11
Proses	13
Adolygu ein penderfyniad i roi Cyfarwyddyd.....	15
Yr amgylchiadau a'r achlysuron lle mae Amodau Trosglwyddo yn debygol o gael eu hadolygu neu eu diwygio, a'r ffactorau sy'n debygol o gael eu hystyried	16
Nodi a chefnogi corff dyfarnu sy'n derbyn	16
Eiddo a hawliau.....	16
Taliadau.....	17

Cyflwyniad

1. Fel rheoleiddiwr cyrff dyfarnu cydnabyddedig yng Nghymru, rydym yn disgwyl i gyrff dyfarnu fod yn gyfrifol am eu dysgwyr ac felly reoli a lliniaru unrhyw risgiau yn unol â hynny. Os na ellir bodloni'r disgwyliadau hyn, yna byddwn yn ystyried pa gamau rheoleiddio y gallem eu cymryd, gan gynnwys rhoi Amod Trosglwyddo.
2. Mae Amod Trosglwyddo yn un cam gweithredu ymhlith cyfres o bwerau a dylid darllen y polisi hwn ar y cyd â'n [Fframwaith a Dull Rheoleiddio](#), sy'n nodi'r ffordd rydym yn rheoleiddio. Rydym yn rheoleiddiwr sy'n seiliedig ar risg ac sy'n gymesur ac rydym yn defnyddio ein pwerau gorfodi mewn ffordd gymesur a thryloyw ac wedi'i thargedu. Felly, wrth benderfynu p'un a ddylid rhoi cyfarwyddyd i drosglwyddo cymhwyster neu fath o gymhwyster, byddwn yn ystyried pob cam rheoleiddio posibl, yn ogystal â chyfuniad o gamau, yn unol â'n [Polisi Cymryd Camau Pan Aiff Pethau o Chwith](#).

Yr amgylchiadau lle mae cydnabyddiaeth corff dyfarnu yn debygol o ddod yn ddarostyngedig i amod trosglwyddo

3. Byddai Amod Trosglwyddo yn cael ei osod o dan amgylchiadau penodol lle rydym o'r farn bod posibilrwydd o ddigwyddiad a all gael effaith andwyol **sylweddol** ar ddysgwyr. Gallwn wedyn roi cyfarwyddyd er mwyn atal effaith andwyol **sylweddol** o'r fath rhag digwydd.
4. Mae'r Ddeddf yn rhoi pŵer i ni osod Amod Trosglwyddo ar adeg cydnabod cyrff dyfarnu. Nid ydym wedi gosod Amod Trosglwyddo yn ystod cydnabyddiaeth hyd yma ac mae'r rhan fwyaf o gyrff dyfarnu yn rhagddyddio sefydlu Cymwysterau Cymru ond nid yw hyn yn ein hatal rhag ystyried gwneud hynny yn y dyfodol.
5. Gallai enghreifftiau o'r amgylchiadau lle y gellir gosod Amod Trosglwyddo ar adeg cydnabod gynnwys ond nid ydynt yn gyfyngedig i'r canlynol;
 - i. Lle mae'r corff dyfarnu newydd ei sefydlu ac nad yw wedi'i brofi,
 - ii. Lle mae corff dyfarnu yn ymuno â sector nad oes ganddo fawr ddim profiad, os o gwbl, neu lle mae cyrff dyfarnu eraill wedi methu neu
 - iii. Lle mae'r corff dyfarnu sy'n ceisio cael ei gydnabod wedi bod yn destun nifer o gamau rheoleiddio (yng Nghymru neu tu hwnt).

Y ffactorau a ystyriwn wrth benderfynu p'un a ddylid gosod Amod Trosglwyddo

6. Yn unol ag Adran 47(2)(a) o Ddeddf Cymwysterau Cymru 2015, mae'r adran hon o'r polisi yn amlinellu'r amgylchiadau lle y rhagwelwn y byddwn yn gosod Amod Trosglwyddo ar gorff dyfarnu sydd eisoes wedi cael ei gydnabod gennym.
7. Yn unol â'r Ddeddf, gallwn roi Cyfarwyddyd i gorff dyfarnu drosglwyddo cymwysterau cymeradwy a dynodedig. Felly, nid yw trosglwyddiad yn gymwys i gymwysterau rheoleiddiedig eraill.
8. Wrth ystyried pa gamau i'w cymryd, byddwn yn ystyried ein prif nodau, a amlinellir yn y Ddeddf, sef:
 - (a) sicrhau bod cymwysterau, a system gymwysterau Cymru, yn effeithiol i ddiwallu anghenion rhesymol dysgwyr yng Nghymru;
 - (b) hybu hyder y cyhoedd mewn cymwysterau ac yn system gymwysterau Cymru.
9. Byddwn yn anelu at ddefnyddio ein pwerau mewn ffordd gymesur a thryloyw ac wedi'i thargedu ac, yn unol â'r Ddeddf, byddem yn ystyried bod Amod Trosglwyddo yn gymesur ac yn rhesymol o dan amgylchiadau lle mae lefel y risg o effaith andwyol ar ddysgwyr yn debygol o fod yn **sylweddol** pe bai'n digwydd.
10. Effaith andwyol yw gweithred, anwaith, digwyddiad, achos, neu amgylchiad sy'n arwain at effaith **sylweddol** ar ddysgwyr. At ddibenion Amod Trosglwyddo, gallai amgylchiadau sy'n debygol o achosi effeithiau andwyol **sylweddol** gynnwys ond heb fod gyfyngedig i sefyllfaoedd lle gall dysgwyr sydd wedi dechrau cymhwyster, neu sy'n ymrwymedig i ddechrau cymhwyster, gael eu hatal rhag ennill y cymhwyster hwnnw. Byddem yn ystyried trosglwyddo cymhwyster fel modd posibl i liniaru'r risg hon drwy sicrhau y gall y cymhwyster perthnasol gael ei ddyfarnu i ddysgwyr gan gorff dyfarnu arall.
11. Caiff yr amgylchiadau lle y byddem yn ystyried gosod Amod Trosglwyddo eu pennu ar sail achos unigol. Mae'r canlynol yn enghreifftiau o amgylchiadau lle y gallai fod risg na fydd corff dyfarnu yn gallu dyfarnu cymhwyster i ddysgwyr a bod hyn yn golygu eu bod yn wynebu risg **sylweddol** o effaith andwyol:
 - i. anawsterau ariannol;

- ii. tân, llifogydd, digwyddiadau TG, a Gweithredoedd Duw;
 - iii. adnoddau annigonol o ran cyflogeion, gan gynnwys streiciau neu fath arall o weithredu diwydiannol;
 - iv. newidiadau strwythurol a newidiadau i'r ffordd y rheolir y sefydliad sy'n effeithio ar allu'r corff dyfarnu i gyflwyno a/neu ddyfarnu cymwysterau i ddysgwyr;
 - v. wedi bod yn destun nifer o gamau rheoleiddio;
 - vi. methiant i weithredu cynlluniau, megis cynlluniau wrth gefn, cynlluniau gweithredu a chynllunio tynnu'n ôl, sy'n cynyddu'r risg o effaith andwyol ar ddysgwyr i lefel **sylweddol**
12. Ar bob adeg, rydym yn ei gwneud yn ofynnol i gyrff dyfarnu nodi, rheoli a lliniaru risgiau a allai gael effeithiau ar ddysgwyr yn ogystal â rhoi cynlluniau priodol ar waith i ymdrin ag unrhyw amgylchiadau a all godi. Lle mae cyrff dyfarnu yn methu â gwneud hynny neu lle mae sefyllfa yn codi lle na allant wneud hynny'n ddigonol, byddwn yn ystyried gosod Amod Trosglwyddo.
13. Os bydd atebion ar gael ar y farchnad lle mae cyrff dyfarnu yn gweithio gyda'i gilydd i drosglwyddo cymwysterau er budd dysgwyr (er mwyn sicrhau bod eu cymwysterau yn cael eu dyfarnu iddynt gan gorff dyfarnu arall), yna byddwn yn ystyried hyn ymhlith nifer o opsiynau sydd ar gael yn y sefyllfa dan sylw, gan gynnwys camau nad ydynt yn gamau rheoleiddio.
14. Wrth ystyried pa gamau sy'n briodol i'w cymryd, byddwn yn ystyried gallu'r corff dyfarnu i liniaru neu unioni'r risg o effaith andwyol **sylweddol** wirioneddol; ac unrhyw gamau a gymeradwywyd ganddo i liniaru'r risg, gan gynnwys ymgymeriadau, cynlluniau gweithredu a/neu gynlluniau tynnu'n ôl sy'n mynd i'r afael â'r mater.
15. O ystyried yr amrywiol amgylchiadau lle y gallai Amod Trosglwyddo fod yn gymwys o bosibl, ein nod yw defnyddio'r egwyddorion arweiniol yn y polisi hwn a'n hopsiynau a'n polisiâu rheoleiddio eraill er mwyn penderfynu ar y ffordd orau o weithredu er budd dysgwyr a'r system gymwysterau ar sail achos unigol.

Ffynonellau o dystiolaeth i nodi effaith andwyol sylweddol

16. Mae nifer o ffynonellau o dystiolaeth a allai ein peri i nodi effaith andwyol **sylweddol** bosibl i ddysgwyr ac felly osod Amod Trosglwyddo. Mae'r rhain yn cynnwys ond nid ydynt yn gyfyngedig i wybodaeth sy'n dod i law yn ystod ein gweithgareddau rheoleiddio, drwy gwynion neu ddatgeliadau, neu wybodaeth uniongyrchol gan gorff dyfarnu, drwy adroddiadau ar ddigwyddiadau neu fodd arall.

17. Unwaith y byddwn yn ymwybodol o'r mater, byddwn yn casglu tystiolaeth ac yn ceisio penderfynu:
- p'un a fydd effaith andwyol ar ddysgwyr yn debygol o ddigwydd, a
 - ph'un a yw'r effaith andwyol yn debygol o fod yn **sylweddol** pe bai'n digwydd.
18. Lle mae effaith andwyol **sylweddol** ar ddysgwyr yn debygol, byddwn yn ystyried Amod Trosglwyddo fel un o'n hopsiynau.

Proses

Cam 1 – Hysbysiad o Fwriad i gyflwyno Amod Trosglwyddo

19. Lle rydym wedi nodi risg o effaith andwyol **sylweddol** ar ddysgwyr ac wedi penderfynu gosod Amod Trosglwyddo, byddwn yn rhoi Hysbysiad o Fwriad i'r corff dyfarnu. Bydd yr Hysbysiad hwn yn nodi:
- y rhesymau dros gynnig rhoi'r amod hwn, gan gynnwys cyfeirio at unrhyw dystiolaeth a gasglwyd gennym;
 - testun arfaethedig yr Amod Trosglwyddo, gan gynnwys;
 - y cymhwyster/cymwysterau y mae'n cyfeirio ato neu atynt;
 - y bydd cydnabyddiaeth corff dyfarnu gan Cymwysterau Cymru yn ddarostyngedig i'r Amod Trosglwyddo,
 - disgrifiad o ddigwyddiad, a fydd yn peri i ni roi cyfarwyddyd yn unol â'r Amod hwnnw,
 - nodi cyfnod pan fydd y corff dyfarnu yn gallu gwneud sylwadau,
 - nodi cyfnod pan fyddwn yn penderfynu p'un a ddylid cyflwyno'r Amod arfaethedig.

Cam 2 - Sylwadau

20. Ar ôl derbyn yr Hysbysiad o Fwriad, bydd y corff dyfarnu yn cael cyfnod o **15 diwrnod gwaith** i gyflwyno sylwadau i ni, ac eithrio o dan amgylchiadau eithriadol lle rydym yn nodi risg uniongyrchol a/neu ddifrifol o effaith andwyol **sylweddol** ar ddysgwyr. Os felly, gallem nodi cyfnod o 72 awr ar gyfer cyflwyno sylwadau. Os byddwn yn nodi'r terfyn amser byrrach hwn, byddwn yn cynnwys datganiad am ein rheswm dros wneud hynny ynghyd â'r hysbysiad.

Cam 3 – Gosod Amod Trosglwyddo

21. Byddwn yn ystyried unrhyw sylwadau sy'n dod i law ac yna'n penderfynu a ddylid gweithredu ai peidio. Os yw'n briodol, byddwn yn gosod Amod

Trosglwyddo, a bydd hwn yn cael ei anfon yn ysgrifenedig i'r corff dyfarnu ac yn dwyn y teitl 'Amod Trosglwyddo'. Bydd y ddogfen hon yn cynnwys:

- i. testun yr Amod Trosglwyddo, fel y'i nodir yn yr Hysbysiad o Fwriad, yn amodol ar unrhyw ddiwygiadau a wneir o ganlyniad i'r sylwadau;
 - ii. Y dyddiad y bydd cydnabyddiaeth y corff dyfarnu yn ddarostyngedig i'r Amod hwn.
22. Ar ôl gosod Amod Trosglwyddo, byddwn yn parhau i fonitro gweithgareddau'r corff dyfarnu.

Cam 4 – Hysbysiad o Fwriad i Roi Cyfarwyddyd

23. Os bydd y digwyddiad a nodwyd gennym yn yr Amod Trosglwyddo yn codi, byddwn yn ystyried rhoi Cyfarwyddyd. Cam rheoleiddio ydyw, ac mae'n rhaid i'r corff dyfarnu gydymffurfio ag unrhyw Gyfarwyddyd er mwyn iddo barhau ei gael ei gydnabod gennym.
24. Os ydym yn ystyried rhoi cyfarwyddyd i gorff dyfarnu drosglwyddo cymhwyster, byddwn yn cyflwyno Hysbysiad o Fwriad i wneud hynny i'r corff dyfarnu. Bydd yr hysbysiad yn:
- i. nodi'r Cyfarwyddyd arfaethedig i'w roi;
 - ii. nodi'r rhesymau dros gynnig rhoi'r Cyfarwyddyd hwn;
 - iii. nodi cyfnod o amser lle byddwn yn penderfynu p'un a ddylid rhoi Cyfarwyddyd arfaethedig.

Cam 5 – Sylwadau

25. Gall corff dyfarnu sy'n cael hysbysiad o'n bwriad i roi Cyfarwyddyd wneud y canlynol:
- i. cyflwyno sylwadau i ni o fewn cyfnod o **48 awr** o ddyddiad yr hysbysiad; neu
 - ii. wneud dim, ac os felly, byddwn fel arfer yn aros nes bod y cyfnod yn yr hysbysiad (sef 48 awr) wedi dod i ben, ac yna weithredu.

Cam 6 – Rhoi Cyfarwyddyd

26. Yr amgylchiadau lle mae Cyfarwyddyd yn debygol o gael ei roi i gorff dyfarnu
Byddwn yn ystyried unrhyw sylwadau a gyflwynir gan y corff dyfarnu o fewn y terfyn amser a amlinellir yng Ngham 5 uchod. Os gall y corff dyfarnu roi

tystiolaeth ei fod yn gallu rheoli'r sefyllfa, gan gynnwys yr effaith andwyol **sylweddol** ar ddysgwyr, yna rydym yn llai tebygol o roi Cyfarwyddyd i drosglwyddo.

Rydym yn rhagweld y byddem yn rhoi Cyfarwyddyd o dan amgylchiadau lle mae'r corff dyfarnu yn methu â rheoli'r sefyllfa'n ddigonol ei hun.

27. Testun tebygol Cyfarwyddyd

Os penderfynwn roi Cyfarwyddyd, mae'n debygol o gynnwys y canlynol:

- i. y seiliau dros roi'r Cyfarwyddyd;
- ii. testun y cyfarwyddyd arfaethedig, sy'n debygol o gynnwys;
 - y cymhwyster/cymwysterau y mae'r Cyfarwyddyd yn cyfeirio ato neu atynt;
 - unrhyw eiddo neu hawliau perthnasol i'w trosglwyddo i ail gorff dyfarnu sy'n derbyn er mwyn i'r corff hwnnw ddyfarnu'r cymhwyster hwnnw;
 - amserlen y broses drosglwyddo er mwyn i'r cohort presennol o ddysgwyr gwblhau'r cymhwyster y mae'r hysbysiad yn cyfeirio ato;
 - y dyddiad y daw'r cyfarwyddyd arfaethedig i rym, os na ofynnir am adolygiad;
 - darpariaeth ar gyfer gwneud taliadau, os oes angen.
- iii. yr hyn a fydd yn digwydd os na chydymffurfir â'r Cyfarwyddyd, gan gynnwys tynnu'r gydnabyddiaeth yn ôl o bosibl;
- iv. hawl y corff dyfarnu i ofyn am adolygiad annibynnol o'n penderfyniad i roi Cyfarwyddyd. Nodir sut rydym yn cynnal adolygiadau yn ein [Polisi Apeliadau Rheoliadol](#);

28. Caiff y Cyfarwyddyd hwn ei gyhoeddi ar ein gwefan fel arfer.

Adolygu ein penderfyniad i roi Cyfarwyddyd

29. Mae gan gyrff dyfarnu yr hawl i ofyn am adolygiad o'n penderfyniad i roi Cyfarwyddyd y unol ag Amod Trosglwyddo.

Os hoffech ofyn am adolygiad, anfonwch e-bost at y Pennaeth Llywodraethu Corfforaethol yn rheolaethgorfforaethol@cymwysteraucymru.org neu polisi@cymwysteraucymru.org neu ysgrifennwch atom yn:

Cymwysterau Cymru
Adeilad Q2
Lôn Pencarn

Parc Imperial
Coedcernyw
Casnewydd
NP10 8AR

Yr amgylchiadau a'r achlysuron lle mae Amodau Trosglwyddo yn debygol o gael eu hadolygu neu eu diwygio, a'r ffactorau sy'n debygol o gael eu hystyried

30. Ni fydd gan amod trosglwyddo ddyddiad dod i ben penodol. Fodd bynnag, os ydym wedi rhoi Cyfarwyddyd yn unol â'r Amod hwnnw, a bod y corff dyfarnu wedi cydymffurfio â'r Cyfarwyddyd hwnnw yn foddhaol, weithiau, byddwn yn adolygu neu'n diwygio'r Amod Trosglwyddo os yw'n amserol ac yn briodol gwneud hynny.
31. Wrth adolygu neu ddiwygio Amod Trosglwyddo, byddwn yn ystyried ffactorau megis y canlynol:
 - i. y graddau y mae'r corff dyfarnu wedi cydymffurfio â'r Amod Trosglwyddo, unrhyw Gyfarwyddyd a/neu ei amodau cydnabod yn fwy cyffredinol;
 - ii. p'un a yw anghenion dysgwyr wedi cael eu diwallu;
 - iii. y graddau y mae gan y cyhoedd hyder yn y cymhwyster;
 - iv. p'un a yw'n gymesur ac yn rhesymol rhoi amod ar gorff dyfarnu y mae ei gydnabyddiaeth yn ddarostyngedig iddo.

Nodi a chefnogi corff dyfarnu sy'n derbyn

32. Fel rhan o'r broses, rhagwelwn y byddwn yn ymgymryd â gwaith i nodi darpar gyrff dyfarnu ar gyfer y cymhwyster a drosglwyddir. Caiff y gwaith hwn ei lywio gan ein gwybodaeth o'r farchnad.
33. Er mwyn nodi cyrff dyfarnu priodol sydd â diddordeb, efallai y bydd angen i ni rannu gwybodaeth. Byddwn yn gwneud pob ymdrech i sicrhau ein bod yn rhannu cyn lleied o wybodaeth â phosibl ac ar lefel ddigonol i gyflawni ein swyddogaethau'n briodol. Yr egwyddor a fydd yn ein harwain drwy'r broses gyfan fydd diogelu dysgwyr.
34. Byddwn yn anelu at roi cefnogaeth lawn i gorff dyfarnu sy'n derbyn y cymhwyster a drosglwyddir, a gallai hyn gynnwys rhoi cymorth ariannol, lle y bo'n bosibl ac yn briodol i ni wneud hynny.

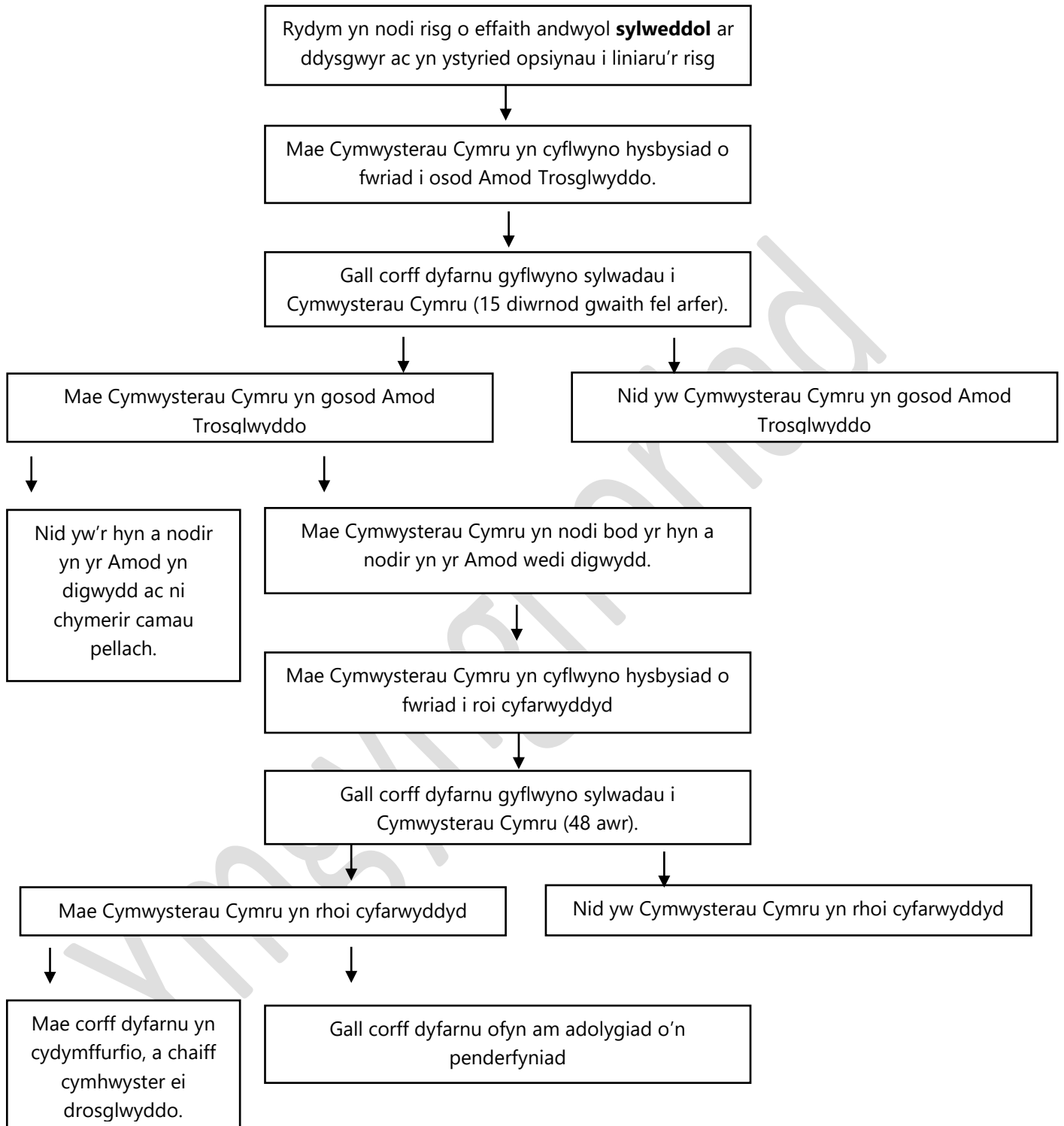
Eiddo a hawliau

35. Gall unrhyw Gyfarwyddyd gynnwys trosglwyddo eiddo a hawliau perthnasol i ail gorff dyfarnu.
36. Eiddo perthnasol fyddai'r eiddo hwnnw sy'n gysylltiedig â galluogi corff dyfarnu i gyflwyno neu ddyfarnu'r cymhwyster perthnasol. Gallai hyn gynnwys trosglwyddo deunyddiau asesu, adnoddau, eiddo deallusol, stoc ac ystâd diriog.
37. Hawliau perthnasol fyddai'r rhai sy'n ymwneud â galluogi corff dyfarnu i gyflwyno neu ddyfarnu'r cymhwyster perthnasol yn llwyddiannus. Gallai hyn gynnwys hawliau i fathau penodol o ddata neu wybodaeth neu'r hawl i gael mynediad i safle.

Taliadau

38. Mae'r Ddeddf yn darparu'r modd i ni wneud taliad i gorff dyfarnu mewn perthynas â cholled gan y corff o ganlyniad i gydymffurfio â'r Cyfarwyddyd i drosglwyddo cymhwyster. Ni ddylid ystyried hyn yn fodd i wobrwyo diffyg cydymffurfiaeth, ond yn hytrach, dylid ei ystyried yn ffordd o leihau neu liniaru effaith negyddol ar allu'r corff dyfarnu hwnnw i ddyfarnu cymwysterau eraill i ddysgwyr yng Nghymru sy'n codi o ganlyniad i gydymffurfio ag Amod Trosglwyddo.
39. Mae'r materion rydym yn debygol o'u hystyried wrth benderfynu p'un a ddylid gwneud taliad i gorff dyfarnu ac ar ba lefel mewn perthynas â chydymffurfio â'n cam rheoleiddio / cyfarwyddyd yn cynnwys ond nid ydynt yn gyfyngedig i'r canlynol:
 - i. gallu'r corff dyfarnu i gyflwyno a dyfarnu cymwysterau eraill y mae'n eu cynnig i ddysgwyr yng Nghymru;
 - ii. y risg o effaith andwyol ar ddysgwyr a hyder y cyhoedd yn y system gymwysterau.
40. I grynhoi, ein prif nod yw diogelu buddiannau dysgwyr a hybu hyder y cyhoedd mewn cymwysterau. Felly, rydym yn disgwyl i gyrff dyfarnu ysgwyddo cyfrifoldeb am eu dysgwyr a rheoli risgiau a llunio cynlluniau wrth gefn sy'n ddigonol i liniaru effeithiau andwyol **sylweddol** pryd bynnag y bo modd. Mae camau rheoleiddio yn debygol o gael eu cymryd lle na chaiff y disgwyliadau hyn eu bodloni.

Trosglwyddo cymhwyster



Cwestiynau'r Ymgynghoriad

1. A yw'r polisi yn esbonio beth yw Amod Trosglwyddo yn glir?

Ydy Nac ydy

Os mai 'Nac ydy' yw eich ateb, esboniwch pa eglurhad pellach sydd ei angen:

2. A yw'r polisi yn esbonio'r amgylchiadau lle gall Amod Trosglwyddo fod yn gymwys yn glir?

Ydy Nac ydy

Os mai 'Nac ydy' yw eich ateb, esboniwch pa eglurhad pellach sydd ei angen:

3. A ydych yn cytuno â'r Egwyddorion Cyffredinol a nodir ar ddechrau'r polisi?

Ydw, rwy'n cytuno â'r holl egwyddorion

Rwy'n cytuno â rhai o'r egwyddorion, ond nid pob un

Nac ydw, rwy'n anghytuno â phob un o'r egwyddorion

Rhowch y rhesymau dros eich ymateb. Os ydych wedi nodi eich bod yn cytuno â rhai o'r egwyddorion neu'n anghytuno â phob un o'r egwyddorion nodwch pa rai, ac awgrymwch sut y gellid datblygu'r rhain ymhellach:

4. A ydych yn cytuno â'r amgylchiadau lle mae cydnabyddiaeth corff dyfarnu yn debygol o ddod yn ddarostyngedig i amod trosglwyddo ym mharagraffau 3 i 5 o'r polisi?

Ydw, rwy'n cytuno â'r holl amgylchiadau []

Rwy'n cytuno â rhai o'r amgylchiadau, ond nid pob un []

Nac ydw, rwy'n anghytuno â'r holl amgylchiadau []

Os ydych wedi nodi eich bod yn cytuno â rhai o'r amgylchiadau neu'n anghytuno â'r holl amgylchiadau, nodwch pa rai, ac awgrymwch sut y gellid datblygu'r rhain ymhellach:

--

5. A ydych yn credu bod yr amseriadau a nodir yn y polisi yn rhesymol ar gyfer cyrff dyfarnu?

Ydw []

Nac ydw []

Rhowch y rhesymau dros eich ymateb.

--

6. Mae paragraff 39 yn nodi materion rydym yn debygol o'u hystyried wrth benderfynu ar daliad i gorff dyfarnu. A ydych yn credu bod y materion hyn yn rhesymol?

Ydw, mae pob mater yn rhesymol []

Mae rhai materion yn rhesymol ac nid yw rhai yn rhesymol []

Nid oes unrhyw un o'r materion hyn yn rhesymol []

Esboniwch y rhesymau dros eich ymateb:

7. A oes unrhyw agweddau ar y polisi sydd angen eu hegluro ymhellach?

[] Oes [] Nac oes

Os oes, pa agweddau a sut y gellir eu hegluro ymhellach? :

8. A fyddai'r polisi arfaethedig yn arwain at unrhyw ganlyniadau (bwriadol neu anfwriadol) o ran y canlynol:

	Byddai:	Na fyddai:
(a) cyfleoedd i bobl ddefnyddio'r Gymraeg,	[]	[]
(b) peidio â thrin y Gymraeg yn llai ffafriol na'r Saesneg	[]	[]
(c) unigolion neu grwpiau sy'n rhannu nodweddion gwarchoddedig a amlinellir yn Neddf Cydraddoldeb 2010 .	[]	[]

Os ydych wedi ateb 'Byddai' i unrhyw un o'r uchod, amlinellwch y canlyniadau posibl:

9. Amlinellwch yn y gofod hwn unrhyw effeithiau y byddwch yn eu disgwyl neu'n eu rhagweld yng ngoleuni'r polisi hwn.

Ymgynghoriad

Gwybodaeth Ychwanegol

A ydych yn ymateb ar ran sefydliad neu fel unigolyn (Os nodwch eich bod yn ymateb ar ran sefydliad, byddwn yn tybio bod gennych ganiatâd i'ch ymatebion gael eu hystyried yn sylwadau gan eich sefydliad).

Ar ran y sefydliad

Unigolyn

Os ydych yn ymateb ar ran sefydliad, dewiswch yr opsiwn isod sy'n disgrifio eich sefydliad orau (os yw'n gymwys):

Corff dyfarnu

Darparwr addysg neu hyfforddiant

Arall (nodwch)

.....
.....
.....

Efallai y byddwn yn cyhoeddi ymatebion yn llawn, os ystyrir bod hyn yn berthnasol i'r ymgynghoriad. (Gweler yr adran ar ddiogelu data yn y ddogfen ymgynghori). O dan yr amgylchiadau hyn, byddem yn cyhoeddi enw a thref bost yr ymatebwr. Os ydych yn fodlon i'r manylion hyn gael eu cyhoeddi ochr yn ochr â'ch ymateb, dewiswch 'ydw' isod. Os nad ydych, gadewch y cwestiwn hwn yn wag.

'Ydw, rwy'n hapus i gael fy enwi'

Gwybodaeth gyswllt

Enw:

Tref bost:

Cyfeiriad E-bost: